



(ร่าง)  
แผนกลยุทธ์

พ.ศ.2555 - 2559

การประชุมสภา  
มหาวิทยาลัยเทคโนโลยีราชมงคลศรีวิชัย  
ครั้งที่ 2/2555

วันศุกร์ ที่ 24 กุมภาพันธ์ 2555

เอกสารประกอบวาระที่ 5.3

มหาวิทยาลัยเทคโนโลยีราชมงคลศรีวิชัย

## สารบัญ

	หน้า
<b>บทที่ 1</b> สภาพปัจจุบันของมหาวิทยาลัยเทคโนโลยีราชมงคลศรีวิชัย	1
<b>บทที่ 2</b> สภาพการณ์ปัจจุบัน และสภาพแวดล้อมที่มีอิทธิพลต่อการพัฒนาการศึกษา	14
1. แผนพัฒนาเศรษฐกิจและสังคมแห่งชาติ ฉบับที่ 11 (พ.ศ.2555-2559)	14
2. พระราชบัญญัติการศึกษาแห่งชาติ พ.ศ.2542 และที่แก้ไขเพิ่มเติม (ฉบับที่ 2) พ.ศ.2545	17
3. มาตรฐานการศึกษาของชาติ พ.ศ.2547	21
4. มาตรฐานการอุดมศึกษา พ.ศ.2549	24
5. มาตรฐานสถาบันอุดมศึกษา พ.ศ.2554	26
6. กรอบมาตรฐานคุณวุฒิระดับอุดมศึกษาแห่งชาติ พ.ศ.2552	30
7. กรอบแผนอุดมศึกษาระยะยาว 15 ปี ฉบับที่ 2 (พ.ศ.2551-2565)	32
<b>บทที่ 3</b> การวิเคราะห์สภาพแวดล้อมภายในและภายนอกที่มีผลต่อการพัฒนา มทร.ศรีวิชัย	44
1. ผลการวิเคราะห์จุดอ่อน จุดแข็ง โอกาส และอุปสรรค	44
2. กลยุทธ์ มาตรการ แผนงาน/โครงการ	51
<b>บทที่ 4</b> ปรัชญา ปณิธาน วิสัยทัศน์ พันธกิจ และความเชื่อมโยง	62
1. ปรัชญา ปณิธาน วิสัยทัศน์ พันธกิจ	62
2. นโยบายสภา มทร.ศรีวิชัย	62
3. เป้าประสงค์ ประเด็นยุทธศาสตร์ และกลยุทธ์	63
4. อุดลัทธิ มทร.ศรีวิชัย คุณลักษณะบัณฑิตที่พึงประสงค์	64
5. ความเชื่อมโยง ปรัชญา ปณิธาน วิสัยทัศน์ พันธกิจ และกลยุทธ์	65
6. ตัวชี้วัดเป้าประสงค์	66
7. ความเชื่อมโยง เป้าประสงค์ กลยุทธ์ มาตรการ และแผนงาน/โครงการ	67
7.1 ประเด็นยุทธศาสตร์ที่ 1 การพัฒนาการศึกษาระดับบัณฑิตยศึกษาด้านวิทยาศาสตร์และเทคโนโลยี มุ่งสร้างบัณฑิตที่มีคุณภาพคุณธรรม และจริยธรรม สู่ระดับสากล	67
7.2 ประเด็นยุทธศาสตร์ที่ 2 การพัฒนางานวิจัย สิ่งประดิษฐ์ และนวัตกรรม ให้มีคุณภาพ เข้าสู่มาตรฐานสากล	71
7.3 ประเด็นยุทธศาสตร์ที่ 3 การสร้างความสามารถในการแข่งขัน และพัฒนาคุณภาพชีวิตที่ดี ตามความต้องการของสังคม	72
7.4 ประเด็นยุทธศาสตร์ที่ 4 การปลูกจิตสำนึกในการทำนุบำรุงศาสนาอนุรักษ์ศิลปวัฒนธรรม และสิ่งแวดล้อมแก่นักศึกษาและบุคลากร	73

<b>บทที่ 5</b>	<b>ตัวชี้วัด/ค่าเป้าหมาย แผนงาน กิจกรรม/โครงการ ปี พ.ศ.2555-2559</b>	<b>74</b>
1.	ตัวชี้วัดเป้าประสงค์ ค่าเป้าหมาย พ.ศ.2555-2559	74
2.	แผนงาน กิจกรรม/โครงการ ปี พ.ศ.2555-2559	78
	- นโยบายสภาฯ : นโยบายที่ 1 ด้านพัฒนาคุณภาพการเรียนการสอน	78
	- นโยบายสภาฯ : นโยบายที่ 2 ด้านพัฒนาคุณภาพนักศึกษา	83
	- นโยบายสภาฯ : นโยบายที่ 3 ด้านพัฒนาคุณภาพบุคลากร	84
	- นโยบายสภาฯ : นโยบายที่ 6 ด้านพัฒนาการบริหารจัดการ และการประกันคุณภาพ	85
	- นโยบายสภาฯ : นโยบายที่ 4 ด้านพัฒนาคุณภาพงานวิจัย นวัตกรรม และบริการชุมชน	86
	- นโยบายสภาฯ : นโยบายที่ 5 ด้านพัฒนาการทำนุบำรุงศิลปวัฒนธรรม	89
	และอนุรักษ์สิ่งแวดล้อม	

## บทที่ 1

### สภาพปัจจุบันของมหาวิทยาลัยเทคโนโลยีราชมงคลศรีวิชัย

พระราชบัญญัติมหาวิทยาลัยเทคโนโลยีราชมงคล พ.ศ. 2548 มาตรา 7 กำหนดให้มหาวิทยาลัยเทคโนโลยีราชมงคลศรีวิชัย เป็นสถาบันอุดมศึกษาด้านวิชาชีพและเทคโนโลยี มีวัตถุประสงค์ให้การศึกษา ส่งเสริมวิชาการ และวิชาชีพชั้นสูงที่เน้นการปฏิบัติ ทำการสอน ทำการวิจัย ผลิตครูวิชาชีพ ให้บริการทางวิชาการในด้านวิทยาศาสตร์และเทคโนโลยีแก่สังคม ทำนุบำรุงศิลปและวัฒนธรรม และอนุรักษ์สิ่งแวดล้อม โดยให้ผู้สำเร็จอาชีวศึกษามีโอกาสในการศึกษาต่อด้านวิชาชีพเฉพาะทางระดับปริญญาเป็นหลัก

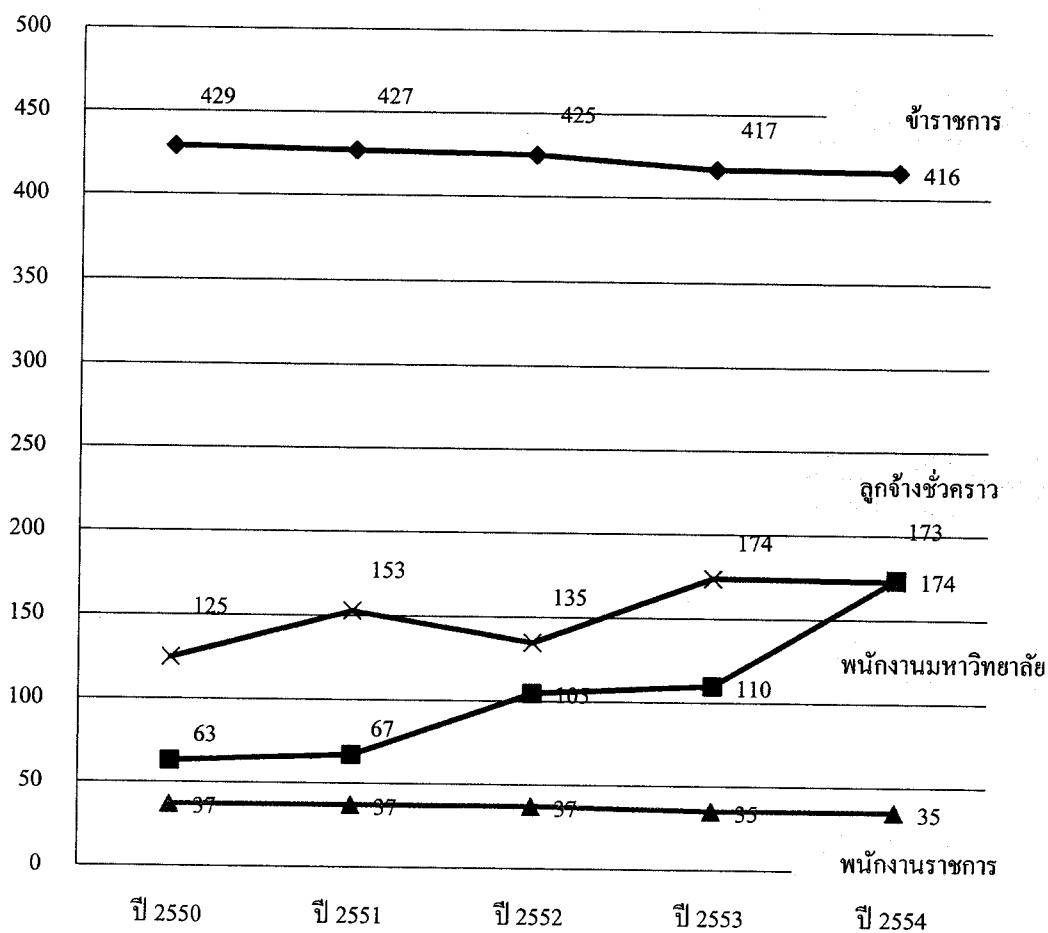
มหาวิทยาลัยเทคโนโลยีราชมงคลศรีวิชัย มีพื้นที่จัดการศึกษา 4 จังหวัด

1. จังหวัดสงขลา จัดการศึกษา เป็น 5 คณะ 1 วิทยาลัย
  - (1) คณะวิศวกรรมศาสตร์
  - (2) คณะบริหารธุรกิจ
  - (3) คณะศิลปศาสตร์
  - (4) คณะสถาปัตยกรรมศาสตร์
  - (5) คณะครุศาสตร์อุตสาหกรรมและเทคโนโลยี
  - (6) วิทยาลัยรัตภูมิ
2. จังหวัดตรัง จัดการศึกษา เป็น 1 คณะ 1 วิทยาลัย
  - (1) คณะวิทยาศาสตร์และเทคโนโลยีการประมง
  - (2) วิทยาลัยการโรงแรมและการท่องเที่ยว
3. จังหวัดนครศรีธรรมราช เป็น 5 คณะ 1 วิทยาลัย
  - (1) คณะเกษตรศาสตร์
  - (2) คณะอุตสาหกรรมเกษตร
  - (3) คณะสัตวแพทยศาสตร์
  - (4) คณะวิทยาศาสตร์และเทคโนโลยี
  - (5) คณะเทคโนโลยีการจัดการ
  - (6) วิทยาลัยเทคโนโลยีอุตสาหกรรมและการจัดการ
4. จังหวัดชุมพร  
พื้นที่ชุมพร เป็นส่วนงานวิจัยและฝึกอบรมชุมพร สังกัดคณะเกษตรศาสตร์

ข้อมูลและผลการดำเนินงานตามแผนกลยุทธ์ที่ผ่านมา พอสรุปได้ดังนี้

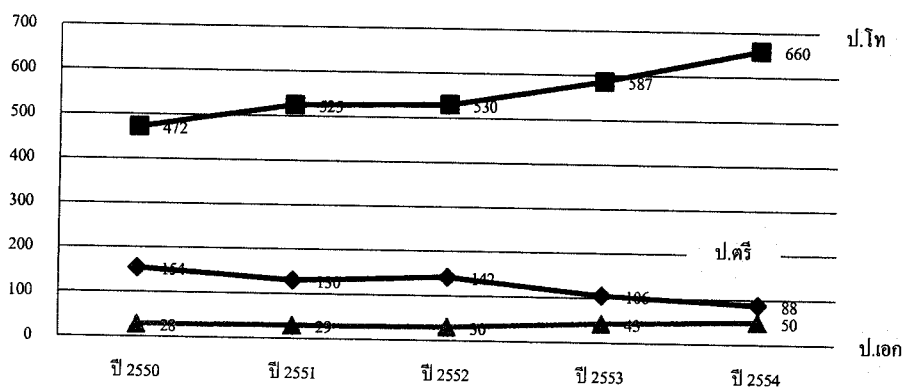
1. จำนวนบุคลากรสายผู้สอน จำแนกตามประเภทบุคลากร ประจำปีงบประมาณ พ.ศ. 2550 - 2554

ประเภทบุคลากร	ปี 2550 (คน)	ปี 2551 (คน)	ปี 2552 (คน)	ปี 2553 (คน)	ปี 2554 (คน)
<b>เงินงบประมาณ</b>					
1. ข้าราชการ	429	427	425	417	416
2. พนักงานมหาวิทยาลัย	63	67	105	110	174
3. พนักงานราชการ	37	37	37	35	35
<b>เงินรายได้</b>					
4. ลูกจ้างชั่วคราว	125	153	135	174	173
<b>รวมทั้งสิ้น</b>	<b>654</b>	<b>684</b>	<b>702</b>	<b>736</b>	<b>798</b>



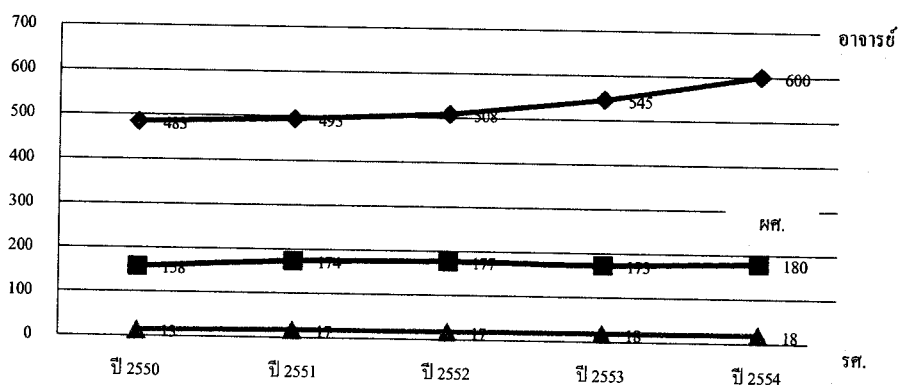
2. จำนวนบุคลากรสายผู้สอน จำแนกตามคุณวุฒิ ประจำปีงบประมาณ พ.ศ. 2550 - 2554

ปีงบประมาณ	คุณวุฒิ			รวม	สัดส่วน		
	ปริญญาตรี	ปริญญาโท	ปริญญาเอก		ตรี	โท	เอก
2550	154	472	28	654	23.5	72.2	4.3
2551	130	525	29	684	19.0	76.8	4.2
2552	142	530	30	702	20.2	75.5	4.3
2553	106	587	43	736	14.4	79.8	5.8
2554	88	660	50	798	11.0	82.7	6.3



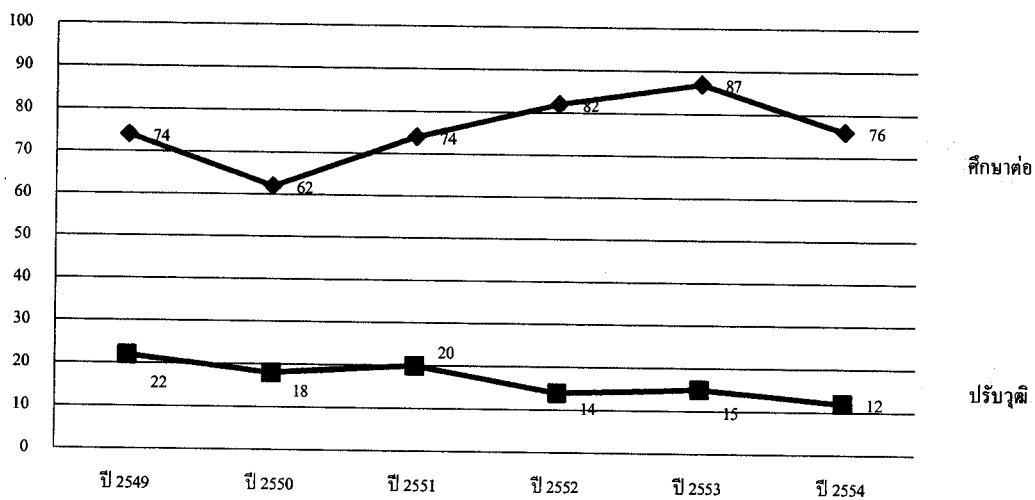
3. จำนวนบุคลากรสายผู้สอน จำแนกตามตำแหน่งวิชาการ ประจำปีงบประมาณ พ.ศ. 2550 - 2554

ปีงบประมาณ	ตำแหน่งวิชาการ			รวม	สัดส่วน		
	อาจารย์	ผศ.	รศ.		อ.	ผศ.	รศ.
2550	483	158	13	654	73.8	24.2	2.0
2551	493	174	17	684	72.1	25.4	2.5
2552	508	177	17	702	72.4	25.2	2.4
2553	545	173	18	736	74.1	23.5	2.4
2554	600	180	18	798	75.1	22.6	2.3



4. บุคลากรสายวิชาการลาศึกษาต่อ และขอปรับวุฒิการศึกษา ระหว่าง พ.ศ. 2549 - 2554

ปีงบประมาณ	งบประมาณที่มหาวิทยาลัยสนับสนุน (บาท)	ทุนศึกษาต่อ (คน)			ปรับวุฒิการศึกษา (คน)			
		ป.โท	ป.เอก	รวม	ป.ตรี	ป.โท	ป.เอก	รวม
2549	13,522,900	32	42	74	-	20	2	22
2550	10,573,000	22	40	62	-	14	4	18
2551	24,540,000	15	59	74	3	15	2	20
2552	27,500,000	13	69	82	-	8	6	14
2553	28,034,000	10	77	87	-	2	13	15
2554	29,000,000	11	65	76	-	5	7	12
<b>รวม 5 ปี</b>	<b>133,169,900</b>				<b>3</b>	<b>64</b>	<b>34</b>	<b>101</b>

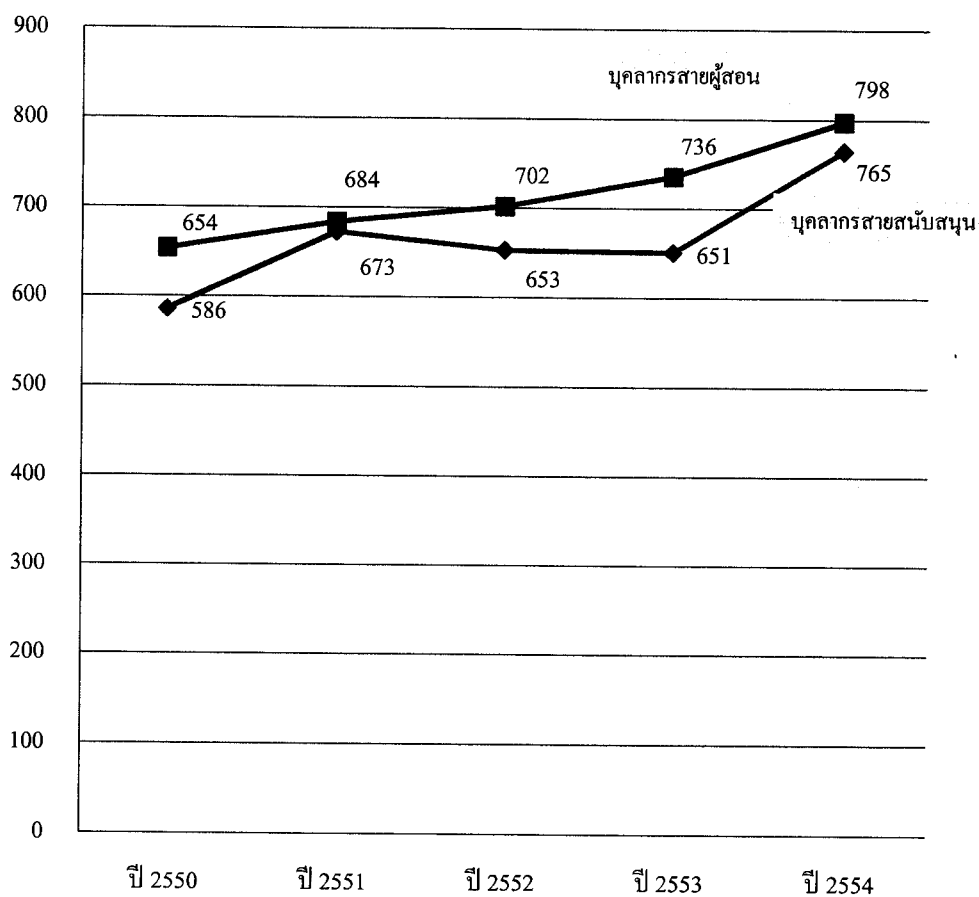


5. บุคลากรสายวิชาการลาศึกษาต่อ คาดว่าจะสำเร็จการศึกษา ระหว่าง พ.ศ. 2550-2557

ปีงบประมาณ	บุคลากรที่ว่าจะสำเร็จการศึกษา (คน)			รวม
	ป.ตรี	ป.โท	ป.เอก	
2550	-	12	-	12
2551	1	5	11	17
2552	-	11	11	22
2553	-	3	13	16
2554	-	6	17	23
2555	-	-	19	19
2556	-	-	18	18
2557	-	-	9	9
<b>รวม</b>	<b>1</b>	<b>37</b>	<b>98</b>	<b>136</b>

6. จำนวนบุคลากรสายสนับสนุน จำแนกตามประเภทบุคลากร ประจำปีงบประมาณ พ.ศ. 2550 - 2554

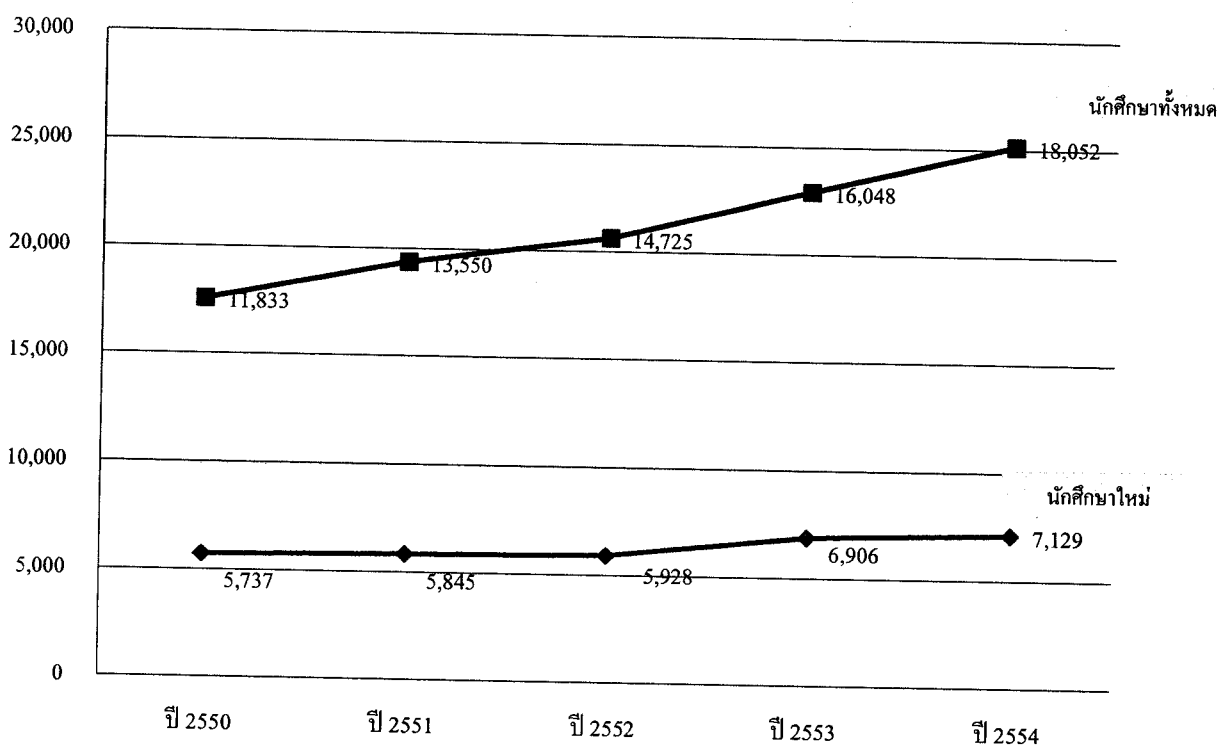
ประเภทบุคลากร	ปี 2550 (คน)	ปี 2551 (คน)	ปี 2552 (คน)	ปี 2553 (คน)	ปี 2554 (คน)
<b>เงินงบประมาณ</b>					
1. ข้าราชการพลเรือน	29	29	28	28	28
2. พนักงานมหาวิทยาลัย	10	10	61	62	104
3. พนักงานราชการ	21	21	21	21	23
4. ลูกจ้างประจำ	105	98	98	96	89
<b>เงินรายได้</b>					
5. ลูกจ้างชั่วคราว	421	515	445	444	521
<b>รวมทั้งสิ้น</b>	<b>586</b>	<b>673</b>	<b>653</b>	<b>651</b>	<b>765</b>





7. จำนวนนักศึกษาใหม่/ นักศึกษาทั้งหมด จำแนกตามระดับการศึกษา ปี 2550 - 2554

ระดับการศึกษา	ปี 2550		ปี 2551		ปี 2552		ปี 2553		ปี 2554	
	นศ.ใหม่	นศ.ทั้งหมด	นศ.ใหม่	นศ.ทั้งหมด	นศ.ใหม่	นศ.ทั้งหมด	นศ.ใหม่	นศ.ทั้งหมด	นศ.ใหม่	นศ.ทั้งหมด
ปวส.	687	1,242	583	1,176	624	1,281	364	858	358	698
ป.ตรี	5,050	10,591	5,262	12,374	5,304	13,444	6,542	15,190	6,731	17,314
ป.โท	-	-	-	-	-	-	-	-	40	40
รวม	5,737	11,833	5,845	13,550	5,928	14,725	6,906	16,048	7,129	18,052



8. สัดส่วนนักศึกษาด้านวิทยาศาสตร์และเทคโนโลยีต่อด้านสังคมศาสตร์

ปีการศึกษา	นักศึกษาใหม่			นักศึกษาทั้งหมด		
	วิทย์ (คน)	สังคม (คน)	วิทย์ : สังคม	วิทย์ (คน)	สังคม (คน)	วิทย์ : สังคม
2550	3,490	2,247	60.83 : 39.17	7,446	4,387	62.93 : 37.07
2551	3,490	2,355	59.71 : 40.29	8,222	5,328	60.68 : 39.32
2552	3,578	2,350	60.36 : 39.64	8,989	5,736	61.05 : 38.95
2553	4,099	2,807	59.35 : 40.65	9,614	6,434	59.91 : 40.09
2554	4,586	2,543	64.33 : 35.67	11,007	7,045	60.97 : 39.03

9. จำนวนนักศึกษาทั้งหมด จำแนกตามพื้นที่ ปี 2550 - 2554

พื้นที่	ปี 2550	ปี 2551	ปี 2552	ปี 2553	ปี 2554
สงขลา	6,204	7,114	7,513	8,281	8,855
รัตภูมิ	287	372	478	479	508
วช. นครศรีธรรมราช (ทุ่งใหญ่)	668	1,488	1,405	657	702
วช. นครศรีธรรมราช (ไสใหญ่)	2,629	2,091	2,471	3,398	4,412
วช. นครศรีธรรมราช (ขนอม)	541	629	650	578	796
วช. ตรัง	1,504	1,856	2,208	2,655	2,779
รวมทั้งสิ้น	11,833	13,550	14,725	16,048	18,052

10. ข้อมูลการสำเร็จการศึกษาของนักศึกษารุ่นปีการศึกษา 2549 - 2553 และภาวะการมีงานทำ

	ปี 2549	ปี 2550	ปี 2551	ปี 2552	ปี 2553
นักศึกษาสำเร็จการศึกษา (คน)	1,843	2,630	3,047	3,315	3,711
ร้อยละของนักศึกษาสำเร็จการศึกษาตาม ระยะเวลาที่กำหนด	81.35	63.00	79.78	80.00	81.00
ภาวะการมีงานทำและประกอบอาชีพ อิสระภายใน 1 ปี หลังสำเร็จการศึกษา (ร้อยละ)	82.67	64.61	75.09	82.35	77.93*
ร้อยละของผู้สำเร็จการศึกษา ศึกษาต่อ ภายใน 1 ปี	2.51	1.85	1.94	1.02	1.12*
ร้อยละของบัณฑิตทำงานตรงสาขา	64.87	61.28	61.46	71.34	62.19*
ความพึงพอใจของผู้ใช้บัณฑิตต่อคุณภาพ บัณฑิต	84.60	83.40	84.41	83.18	83.82

\* ภาวะมีงานทำ 8 เดือนหลังสำเร็จการศึกษา

11. ความพึงพอใจของผู้ใช้บัณฑิต ต่อคุณภาพบัณฑิต รุ่นจบการศึกษา ปีการศึกษา 2549 - 2553

ประเด็นการประเมิน	ปี 2549	ปี 2550	ปี 2551	ปี 2552	ปี 2553
<b>1. ความรู้ความสามารถพื้นฐาน</b>	<b>91.80</b>	<b>79.60</b>	<b>81.03</b>	<b>80.21</b>	<b>80.94</b>
1.1 ความรู้พื้นฐานที่จำเป็นในการปฏิบัติงาน	-	83.40	-	-	-
1.2 ความรู้และทักษะในการใช้ภาษาไทย	-	-	84.20	85.63	86.67
1.2 ความรู้และทักษะในการใช้ภาษาต่างประเทศ	-	65.40	66.97	66.67	66.12
1.3 ความสามารถในการใช้เทคโนโลยีต่าง ๆ	-	83.60	82.86	85.33	84.76
1.4 ความสามารถในการทำงานร่วมกับผู้อื่น/การทำงานเป็นทีม	-	86.60	87.98	88.44	87.76
1.5 ความสามารถในการสื่อสารและการประสานงาน	-	83.20	84.54	82.96	82.72
1.6 ความมีปฏิภาณไหวพริบและการปรับตัวให้เข้ากับสถานการณ์	-	-	82.35	82.81	81.10
1.7 ความคิดริเริ่มสร้างสรรค์	-	79.20	79.83	78.37	82.45
1.8 ความสามารถในการแสดงความคิดเห็นอย่างเหมาะสม	-	78.60	81.01	76.89	79.59
1.9 ความสามารถในการตัดสินใจ	-	77.20	79.24	75.56	77.55
1.10 ความละเอียดรอบคอบในการทำงาน	-	-	81.26	79.41	80.68
<b>2. ความรู้ความสามารถทางวิชาการ</b>	<b>82.40</b>	<b>81.40</b>	<b>81.93</b>	<b>80.68</b>	<b>81.66</b>
2.1 ความรู้ความสามารถทางวิชาการตามสาขาที่เรียนมาหรือที่เกี่ยวข้อง	-	82.00	82.52	82.07	82.72
2.2 การนำความรู้มาปรับ/ประยุกต์ใช้ในการทำงาน	-	81.00	81.43	80.30	82.31
2.3 ความพยายามใฝ่หาความรู้ใหม่ ๆ เพื่อพัฒนางาน/ตนเอง	-	82.60	82.10	80.59	81.36
2.4 ความสามารถในการวิเคราะห์และแก้ไขปัญหาที่เกิดขึ้นในงาน	-	77.60	79.50	78.67	78.23
2.5 คุณภาพของงานที่ได้รับมอบหมาย	-	83.60	84.12	81.78	83.67
<b>3. คุณธรรม จริยธรรมและจรรยาบรรณในวิชาชีพ</b>	<b>85.20</b>	<b>89.20</b>	<b>90.27</b>	<b>88.66</b>	<b>88.87</b>
3.1 ความซื่อสัตย์/สุจริต	-	91.20	92.86	91.41	92.24
3.2 การตรงต่อเวลา	-	87.80	90.00	88.00	87.07
3.3 ความมีระเบียบวินัย	-	87.60	88.82	87.85	87.89
3.4 ความขยันหมั่นเพียร	-	88.60	90.25	89.04	88.57
3.5 ความรับผิดชอบต่อหน้าที่	-	88.60	90.42	88.74	88.84
3.6 ความมีน้ำใจเสียสละ เอื้อเฟื้อเผื่อแผ่ต่อผู้อื่น	-	90.20	90.67	88.74	89.12
3.7 ความสุภาพ อ่อนน้อมถ่อมตนมีสัมมาคารวะ	-	89.80	90.92	88.74	89.12
3.8 การปฏิบัติตามจรรยาบรรณวิชาชีพ	-	89.00	89.66	88.00	90.34
3.9 การอุทิศเวลาให้กับงาน	-	-	88.82	87.41	86.67
	<b>84.60</b>	<b>83.40</b>	<b>84.41</b>	<b>83.18</b>	<b>83.82</b>

12. ความพึงพอใจของนักศึกษาต่อการจัดหลักสูตรการเรียนการสอน ปีการศึกษา 2551 - 2553

ประเด็นการประเมิน	ปี 2551	ปี 2552	ปี 2553
ด้านการจัดหลักสูตรการเรียนการสอน	80.38	81.04	81.82
1.1 หลักสูตรมีความเหมาะสมสอดคล้องกับสภาพสังคมในปัจจุบัน	81.20	82.60	83.30
1.2 รายวิชาสอดคล้องกับหลักสูตร	82.90	81.30	83.40
1.3 การเปิดโอกาสให้ผู้เรียนมีส่วนร่วมในการจัดการเรียนการสอน	79.20	79.70	81.10
1.4 กระบวนการการเรียนการสอนกระตุ้นให้เกิดการแสวงหาความรู้เพิ่มเติม	80.60	81.20	81.30
1.5 การจัดกิจกรรมเสริมหลักสูตรที่สอดคล้องกับสาขาที่เรียน เช่น ไปทัศนศึกษา หรือเชิญผู้ทรงคุณวุฒิมาบรรยาย เป็นต้น	78.00	80.40	80.00

13. ความพึงพอใจของนักศึกษาต่ออาจารย์ผู้สอน ปีการศึกษา 2551 - 2553

ประเด็นการประเมิน	ปี 2551	ปี 2552	ปี 2553
ด้านอาจารย์ผู้สอน	81.36	82.75	81.98
1.1 ความรู้ความสามารถและความเชี่ยวชาญในเนื้อหาวิชา	82.70	85.20	83.50
1.2 การวางแผนและเตรียมการสอน	80.90	82.10	81.80
1.3 ความสามารถในการอธิบายและถ่ายทอดความรู้	81.00	82.50	81.30
1.4 ดำเนินการสอนตรงตามวัตถุประสงค์และครอบคลุมเนื้อหาวิชา	81.50	82.00	81.50
1.5 การวัดและประเมินผลตรงตามวัตถุประสงค์และครอบคลุมเนื้อหาวิชา	82.30	80.60	81.20
1.6 คุณธรรม จริยธรรมของอาจารย์ผู้สอน	81.00	83.10	81.60
1.7 การยอมรับฟังความคิดเห็นและข้อวิจารณ์ของผู้เรียน	78.20	80.80	81.80
1.8 บุคลิกภาพเหมาะสมกับความเป็นอาจารย์	83.30	85.70	83.10

14. ความพึงพอใจของนักศึกษาต่อสื่อ/เอกสารและอุปกรณ์ประกอบการเรียนการสอน ปีการศึกษา 2551 - 2553

ประเด็นการประเมิน	ปี 2551	ปี 2552	ปี 2553
ด้านสื่อ/เอกสารและอุปกรณ์ประกอบการเรียนการสอน	77.50	78.15	78.93
1.1 ความเพียงพอของอุปกรณ์การเรียนการสอน	76.90	77.70	77.40
1.2 ประสิทธิภาพของอุปกรณ์การเรียนการสอน	76.70	77.40	78.90
1.3 การใช้อุปกรณ์การเรียนการสอนอย่างคุ้มค่า	77.70	77.80	79.60
1.4 สื่อ/เอกสารประกอบการเรียนการสอนมีความชัดเจนและเข้าใจง่าย	78.70	79.70	79.80

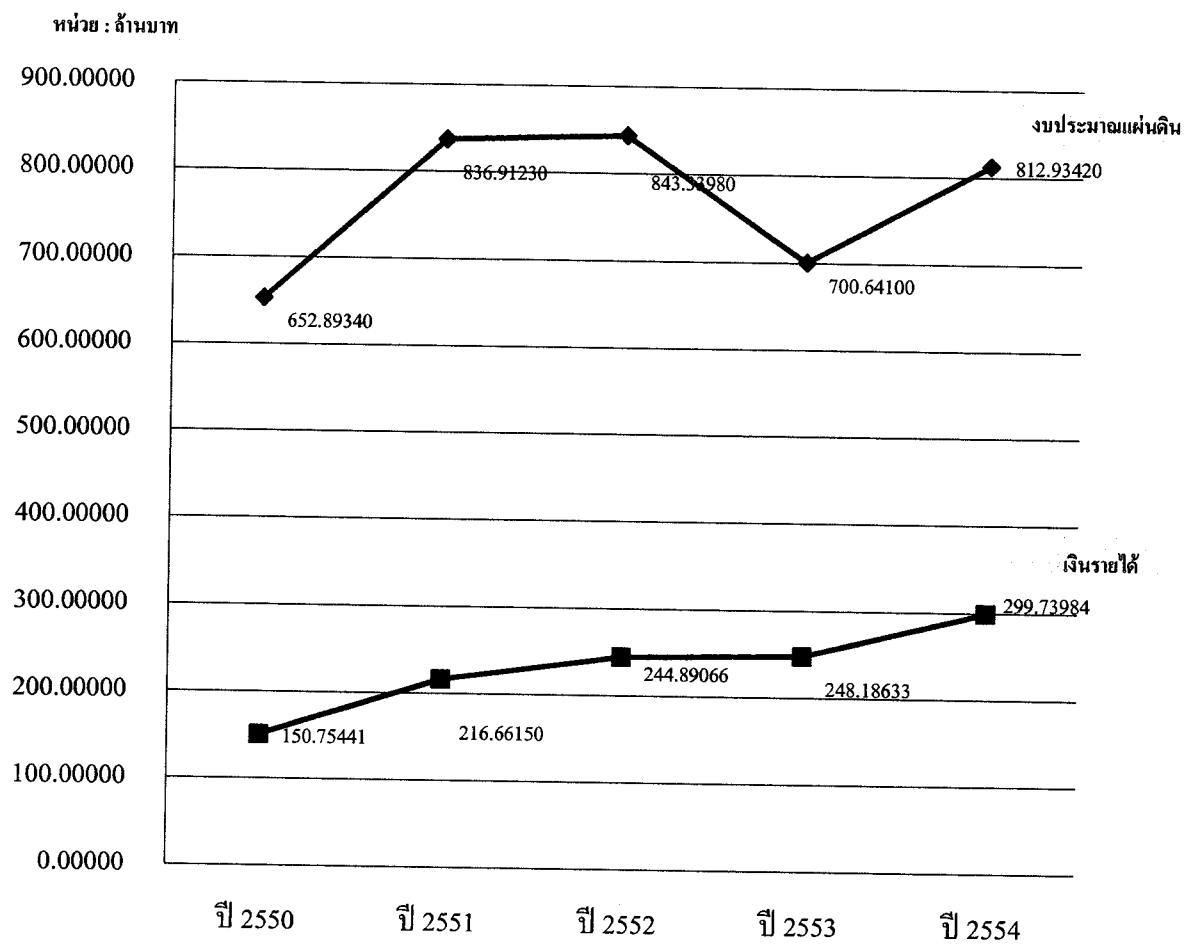
15. ความพึงพอใจของนักศึกษาต่อสถานที่สำหรับจัดการเรียนการสอนและการให้บริการด้านวิชาการ ปีการศึกษา 2551 - 2553

ประเด็นการประเมิน	ปี 2551	ปี 2552	ปี 2553
<b>1. สถานที่สำหรับจัดการเรียนการสอน</b>	<b>78.87</b>	<b>78.37</b>	<b>85.13</b>
1.1 สภาพแวดล้อมภายในห้องเรียนโดยรวม (เช่น ความสะอาด แสงการถ่ายเทอากาศ เป็นต้น)	78.50	78.90	83.60
1.2 สภาพแวดล้อมภายนอกห้องเรียนโดยรวม (เช่น ความสะอาด ความสงบ ร่มรื่น เป็นต้น)	79.00	78.40	87.00
1.3 ขนาดของห้องเรียนมีความเหมาะสมกับจำนวนผู้เรียน	79.10	77.80	84.80
<b>2. การให้บริการด้านวิชาการ</b>	<b>78.05</b>	<b>75.95</b>	<b>79.67</b>
2.1 ความเพียงพอของหนังสือ/สื่อสิ่งพิมพ์ที่ให้บริการของห้องสมุด	77.20	75.10	78.40
2.2 ความทันสมัยของหนังสือ/สื่อสิ่งพิมพ์ในห้องสมุด	76.50	74.60	78.80
2.3 ความหลากหลายในการค้นคว้าของหนังสือ/สื่อสิ่งพิมพ์ ในห้องสมุด	78.10	76.70	77.70
2.4 ความเพียงพอของสื่ออุปกรณ์ที่ให้บริการของห้องสมุด	78.00	76.40	78.90
2.5 ความทันสมัยของสื่ออุปกรณ์ในห้องสมุด	78.60	75.70	77.60
2.6 การให้บริการของเจ้าหน้าที่ห้องสมุด	77.90	74.60	81.40
2.7 ความเพียงพอของอุปกรณ์ที่ให้บริการในห้องปฏิบัติการ	77.60	75.10	80.50
2.8 ความทันสมัยของอุปกรณ์ในห้องปฏิบัติการ	79.00	75.30	80.00
2.9 การให้บริการของเจ้าหน้าที่ห้องปฏิบัติการ	78.60	75.90	80.10
2.10 การให้คำแนะนำ/ดูแลเอาใจใส่ของอาจารย์ที่ปรึกษา	78.80	78.70	82.20
2.11 การให้บริการทางวิชาการ/การจัดประชุม/สัมมนาทางวิชาการ/ การจัดอบรมเพื่อประโยชน์แก่สังคมและผู้เรียน	78.20	77.30	80.80

16. งบประมาณในการจัดการศึกษา จำแนกตามแหล่งงบประมาณ ประจำปีงบประมาณ พ.ศ. 2550-2554

หน่วย : ล้านบาท

แหล่งงบประมาณ	ปี 2550	ปี 2551	ปี 2552	ปี 2553	ปี 2554
งบประมาณแผ่นดิน	652.89340	836.91230	843.33980	700.64100	812.93420
เงินรายได้	150.75441	216.66150	244.89066	248.18633	299.73984
รวม	803.64781	1,053.57380	1,088.23046	948.82733	1,112.67404
งบประมาณแผ่นดิน : เงินรายได้	81.24 : 18.76	79.44 : 20.56	77.50 : 22.50	73.84 : 26.16	73.06 : 26.94



17. ผลการประเมินคุณภาพการศึกษา ตามองค์ประกอบคุณภาพของ สกอ. ปีการศึกษา 2549 - 2553

องค์ประกอบ	ผลการประเมิน				
	ปี 2549 (คะแนนเต็ม 3)	ปี 2550 (คะแนนเต็ม 3)	ปี 2551 (คะแนนเต็ม 3)	ปี 2552 (คะแนนเต็ม 3)	ปี 2553 (คะแนนเต็ม 5)
1. ปรัชญา ปณิธาน วัตถุประสงค์ และแผนการดำเนินการ	1.50	2.50	2.00	2.00	5.00
2. การเรียนการสอน	1.58	2.33	1.92	2.00	2.94
3. กิจกรรมการพัฒนานักศึกษา	2.00	2.50	2.50	2.00	3.50
4. การวิจัย	1.75	2.50	2.75	2.75	4.36
5. การบริการวิชาการแก่สังคม	1.25	2.75	3.00	3.00	4.50
6. การทำนุบำรุงศิลปวัฒนธรรม	2.00	3.00	3.00	3.00	5.00
7. การบริหารและการจัดการ	1.67	2.22	2.56	2.56	3.25
8. การเงินและงบประมาณ	2.00	3.00	2.00	2.50	5.00
9. ระบบและกลไกการประกันคุณภาพ	2.00	2.33	2.67	3.00	5.00
รวม	1.75	2.44	2.38	2.44	3.72
ผลการประเมิน	พอใช้	ดี	ดี	ดี	ดี

18. ผลการประเมินคุณภาพการศึกษา ตามมาตรฐานการอุดมศึกษา ปีการศึกษา 2549 - 2553

มาตรฐานอุดมศึกษา	ผลการประเมิน				
	ปี 2549 (คะแนนเต็ม 3)	ปี 2550 (คะแนนเต็ม 3)	ปี 2551 (คะแนนเต็ม 3)	ปี 2552 (คะแนนเต็ม 3)	ปี 2553 (คะแนนเต็ม 5)
1. มาตรฐานด้านคุณภาพบัณฑิต	1.25	2.75	2.50	2.25	5.00
2. มาตรฐานด้านการบริหารจัดการอุดมศึกษา					
ก. มาตรฐานด้านธรรมาภิบาลของการบริหาร การอุดมศึกษา	1.75	2.38	2.44	2.56	4.29
ข. มาตรฐานด้านพันธกิจของการบริหาร การอุดมศึกษา	1.88	2.35	2.24	2.29	3.36
3. มาตรฐานด้านการสร้างและพัฒนาสังคมฐานความรู้ และสังคมแห่งการเรียนรู้	1.50	3.00	3.00	3.00	3.50
รวม	1.75	2.44	2.38	2.44	3.72
ผลการประเมิน	พอใช้	ดี	ดี	ดี	ดี

19. ผลการประเมินคุณภาพการศึกษา ในภาพรวมมุมมองด้านการบริหารจัดการ ปีการศึกษา 2549 - 2553

มุมมองการบริหารจัดการ	ผลการประเมิน				
	ปี 2549 (คะแนนเต็ม 3)	ปี 2550 (คะแนนเต็ม 3)	ปี 2551 (คะแนนเต็ม 3)	ปี 2552 (คะแนนเต็ม 3)	ปี 2553 (คะแนนเต็ม 5)
1. ด้านนักศึกษาและผู้มีส่วนได้ส่วนเสีย	1.73	2.40	2.33	2.27	3.71
2. ด้านกระบวนการภายใน	1.90	2.60	2.50	2.70	4.10
3. ด้านการเงิน	2.33	3.00	2.33	2.67	4.04
4. ด้านบุคลากรการเรียนรู้และนวัตกรรม	1.45	2.18	2.36	2.36	2.64
รวม	1.75	2.44	2.38	2.44	3.72
ผลการประเมิน	พอใช้	ดี	ดี	ดี	ดี

20. งบประมาณสนับสนุนงานวิจัย จำแนกตามแหล่งทุน ประจำปีงบประมาณ พ.ศ. 2550 - 2554

แหล่งทุนวิจัย	เงินทุนวิจัย (ล้านบาท)				
	ปี 2550	ปี 2551	ปี 2552	ปี 2553	ปี 2554
1. งบประมาณแผ่นดิน	23.09	24.13	26.36	18.58	19.56
2. เงินรายได้	1.48	1.26	1.58	1.67	3.39
3. เงินจากภายนอก	2.83	6.32	4.30	1.36	13.46
รวม	27.40	31.71	32.24	21.61	36.41
เงินสนับสนุนงานวิจัยต่ออาจารย์ประจำ (บาท/คน)	41,896	46,360	45,925	29,361	45,628

21. การตีพิมพ์เผยแพร่ผลงานวิจัย ประจำปีงบประมาณ พ.ศ. 2550 - 2554

	ปี 2550	ปี 2551	ปี 2552	ปี 2553	ปี 2554
1. จำนวนนักวิจัย (คน)	173	141	172	243	294
2. ร้อยละของอาจารย์ทำวิจัยต่ออาจารย์ประจำ	26.45	20.61	24.50	33.02	36.84
3. จำนวนงานวิจัยที่ตีพิมพ์/เผยแพร่					
3.1 ระดับชาติ (ผลงาน)	42	27	73	55	47
3.2 ระดับนานาชาติ (ผลงาน)	13	27	35	34	28
4. งานวิจัยหรืองานสร้างสรรค์ที่ได้รับการตีพิมพ์/ เผยแพร่ต่ออาจารย์ประจำ	8.41	7.89	15.38	12.09	9.40



## บทที่ 2

### สถานการณ์ปัจจุบันและสภาพแวดล้อมที่มีอิทธิพลต่อการพัฒนาการศึกษา

#### 1. แผนพัฒนาเศรษฐกิจและสังคมแห่งชาติ ฉบับที่ 11 (พ.ศ. 2555-2559)

แผนพัฒนาเศรษฐกิจและสังคมแห่งชาติ ฉบับที่ 11 ได้กำหนดวิสัยทัศน์ในการพัฒนาประเทศ “คนไทยภาคภูมิใจในความเป็นไทย มีมิตรไมตรีบนวิถีชีวิตแห่งความพอเพียง ยึดมั่นในวัฒนธรรมประชาธิปไตย และหลักธรรมาภิบาล การบริหารสาธารณะขั้นพื้นฐานที่ทั่วถึง มีคุณภาพ สังคมมีความปลอดภัยและมั่นคง อยู่ในสภาวะแวดล้อมที่ดี เกื้อกูลและเอื้ออาทรซึ่งกันและกัน ระบบการผลิตเป็นมิตรกับสิ่งแวดล้อมมีความมั่นคงด้านอาหารและพลังงาน อยู่บนฐานทางเศรษฐกิจที่พึ่งตนเองและแข่งขันได้ในเวทีโลก สามารถอยู่ในประชาคมภูมิภาคและโลกได้อย่างมีศักดิ์ศรี” และมียุทธศาสตร์ในการพัฒนาประเทศ ดังนี้

1. ยุทธศาสตร์การสร้างความเป็นธรรมในสังคม
2. ยุทธศาสตร์การพัฒนาคนสู่สังคมแห่งการเรียนรู้ตลอดชีวิตอย่างยั่งยืน
3. ยุทธศาสตร์ความเข้มแข็งภาคการเกษตร ความมั่นคงของอาหารและพลังงาน
4. ยุทธศาสตร์การปรับโครงสร้างเศรษฐกิจสู่การเติบโตอย่างมีคุณภาพและยั่งยืน
5. ยุทธศาสตร์การสร้างเชื่อมโยงกับประเทศในภูมิภาคเพื่อความมั่นคงทางเศรษฐกิจและสังคม
6. ยุทธศาสตร์การจัดการทรัพยากรธรรมชาติและสิ่งแวดล้อมอย่างยั่งยืน

**ยุทธศาสตร์ที่ 2 ยุทธศาสตร์การพัฒนาคนสู่สังคมแห่งการเรียนรู้ตลอดชีวิตอย่างยั่งยืน**  
มุ่งเน้นการพัฒนาคนให้เข้มแข็ง และเสริมสร้างปัจจัยแวดล้อมที่เอื้อต่อการพัฒนาคุณภาพของคนทั้งในเชิงสถาบัน ระบบ โครงสร้างของสังคมให้เข้มแข็ง โดยกำหนดวัตถุประสงค์และเป้าหมายการพัฒนาคังนี้

#### วัตถุประสงค์

1. เพื่อพัฒนาคุณภาพคนไทยทุกกลุ่มทุกวัยให้มีความพร้อมทั้งกาย ใจ สติปัญญา มีระเบียบวินัย มีจิตสำนึกวัฒนธรรมที่ดีงามและคุณค่าความเป็นไทย มีโอกาสและสามารถเรียนรู้ตลอดชีวิต มีภูมิคุ้มกันต่อการเปลี่ยนแปลง และเป็นพลังทางสังคมในการพัฒนาเศรษฐกิจและสังคมของประเทศ
2. เพื่อยกระดับการพัฒนาคุณภาพการศึกษาไทยให้ได้มาตรฐานสากล และเพิ่มโอกาสทางการศึกษาและการเรียนรู้ในรูปแบบที่หลากหลาย
3. เพื่อเสริมสร้างสภาพแวดล้อมครอบครัว ชุมชน และสังคมให้มั่นคงและเอื้อต่อการพัฒนาคนอย่างสอดคล้องกับบริบทการเปลี่ยนแปลงทางเศรษฐกิจและสังคมในอนาคต

## เป้าหมายการพัฒนา

1. คนไทยทุกคนมีคุณภาพเพิ่มขึ้นทั้งร่างกาย จิตใจ และสติปัญญา รวมทั้งมีอนามัยการเจริญพันธุ์ที่เหมาะสมในทุกช่วงวัย
2. คุณภาพการศึกษาได้รับการยกระดับสู่มาตรฐานสากล ต่อยอดองค์ความรู้สู่นวัตกรรม และโอกาสการเข้าถึงการศึกษาและการเรียนรู้ในรูปแบบที่หลากหลายเพิ่มมากขึ้น
3. โอกาสในการเข้าถึงระบบสุขภาพที่มีคุณภาพเพิ่มขึ้น และปัจจัยเสี่ยงต่อสุขภาพลดลงอย่างเป็นองค์รวม
4. สถาบันทางสังคม โดยเฉพาะสถาบันครอบครัว สถาบันการศึกษา สถาบันศาสนา และสถาบันชุมชน มีบทบาทในการบ่มเพาะและหล่อหลอมเด็ก เยาวชนและคนไทยให้เป็นคนดีมีคุณธรรมและจริยธรรมอย่างเข้มแข็งมากขึ้น

## ตัวชี้วัด

### 1. คุณภาพของประชากร

- 1.1 อัตราการเจริญพันธุ์รวมของประชากรไทยไม่ต่ำกว่า 1.6
- 1.2 ระดับค่าเฉลี่ยเซเว่นปีปัญญาของเด็กไม่ต่ำกว่าค่ากลางมาตรฐานสากลที่ระดับ 100

### 2. คุณภาพคนโดยรวม

- 2.1 ปีการศึกษาเฉลี่ยของไทยเพิ่มขึ้นเป็น 12 ปี
- 2.2 ผู้เรียนทุกระดับการศึกษามีคุณธรรม จริยธรรม และมีความเป็นพลเมือง
- 2.3 เพิ่มสัดส่วนประชากรที่สามารถเข้าถึง โครงข่ายคมนาคมและอินเทอร์เน็ตความเร็วสูงให้ได้ร้อยละ 80.0 ของประชากรทั่วประเทศ
- 2.4 จำนวนบุคลากรด้านการวิจัยและพัฒนาเพิ่มขึ้นเป็น 15 คนต่อประชากร 10,000 คน
- 2.5 อัตราเพิ่มของผลิตภาพแรงงานเฉลี่ยไม่ต่ำกว่าร้อยละ 3.0 ต่อปี
- 2.6 อัตราเพิ่มของการเจ็บป่วยด้วยโรคหัวใจ เบาหวาน หลอดเลือดสมอง ความดันโลหิตสูง และมะเร็งลดลง
- 2.7 อัตราการบริโภคเครื่องดื่มแอลกอฮอล์ ยาสูบ และการมีเพศสัมพันธ์ที่ไม่ปลอดภัยลดลง

### 3. สถาบันทางสังคมมีความเข้มแข็ง

- 3.1 ดัชนีครอบครัวอบอุ่นอยู่ในระดับดีขึ้น และจำนวนผู้ถูกกระทำด้วยความรุนแรงในครอบครัวได้รับความช่วยเหลือคุ้มครองเพิ่มขึ้น
- 3.2 การเรียนรู้ของคนในชุมชนเพิ่มขึ้น
- 3.3 คนในครัวเรือนมีส่วนร่วมทำกิจกรรมสาธารณะของหมู่บ้านและชุมชนเพิ่มขึ้น

## แนวทางการพัฒนา

แผนพัฒนาเศรษฐกิจและสังคมแห่งชาติ ฉบับที่ 11 มุ่งเน้นการพัฒนาคนทุกช่วงวัยให้เข้าสู่สังคมแห่งการเรียนรู้ตลอดชีวิตอย่างยั่งยืน ให้ความสำคัญกับการนำหลักคิดตามปรัชญาเศรษฐกิจพอเพียงมาเสริมสร้างศักยภาพของคนในทุกมิติ ทั้งด้านร่างกายที่สมบูรณ์แข็งแรง มีสติปัญญาที่รอบรู้ และมีจิตใจที่สำนึกในศีลธรรม คุณธรรม จริยธรรม และความเพียร มีภูมิคุ้มกันต่อการเปลี่ยนแปลง รวมทั้งการเสริมสร้างสภาพแวดล้อมในสังคม และสถาบันทางสังคมให้แข็งแกร่งเอื้อต่อการพัฒนาคน ดังนี้

1. **การปรับโครงสร้างและการกระจายตัวประชากรให้เหมาะสม** ส่งเสริมให้คนไทยมีบุตรที่มีคุณภาพและมีการกระจายตัวประชากรที่สอดคล้องกับศักยภาพและโอกาสของพื้นที่
2. **การพัฒนาคุณภาพคนไทยให้มีภูมิคุ้มกันต่อการเปลี่ยนแปลง** มีการเรียนรู้สู่การปฏิบัติอย่างต่อเนื่อง มีการส่งสมทุนปัญญา เชื่อมโยงการค้นคว้าวิจัยและพัฒนาสู่การเสริมสร้างขีดความสามารถในการประกอบสัมมาอาชีพ และการดำรงชีวิตที่เหมาะสมในแต่ละช่วงวัย
3. **การส่งเสริมการลดปัจจัยเสี่ยงด้านสุขภาพอย่างเป็นองค์รวม** สร้างเสริมสุขภาพะควบคู่กับการพัฒนาคุณภาพระบบบริการสาธารณสุข
4. **การส่งเสริมการเรียนรู้ตลอดชีวิต** สร้างโอกาสการเรียนรู้อย่างต่อเนื่องให้คนทุกกลุ่มทุกวัยสามารถเข้าถึงแหล่งเรียนรู้และองค์ความรู้ที่หลากหลาย ทั้งที่เป็นวัฒนธรรม ภูมิปัญญา และองค์ความรู้ใหม่
5. **การเสริมสร้างความเข้มแข็งของสถาบันทางสังคม** ส่งเสริมให้ทุกภาคส่วนนำค่านิยมและวัฒนธรรมที่ดีงามของไทยเป็นฐานในการพัฒนาคนและสังคม

2. พระราชบัญญัติการศึกษาแห่งชาติ พ.ศ.2542 และที่แก้ไขเพิ่มเติม (ฉบับที่ 2) พ.ศ.2545

**หมวดที่ 1 บททั่วไป ความมุ่งหมายและหลักการ**

**มาตรา 8** การจัดการศึกษาให้ยึดหลักดังนี้

- (1) เป็นการศึกษาตลอดชีวิตสำหรับประชาชน
- (2) ให้สังคมมีส่วนร่วมในการจัดการศึกษา
- (3) การพัฒนาสาระและกระบวนการเรียนรู้ให้เป็นไปอย่างต่อเนื่อง

**มาตรา 9** การจัดระบบ โครงสร้าง และกระบวนการจัดการศึกษาให้ยึดหลักดังนี้

- (3) มีการกำหนดมาตรฐานการศึกษา และจัดระบบประกันคุณภาพการศึกษาทุกระดับและประเภทการศึกษา
- (5) ระดมทรัพยากรจากแหล่งต่าง ๆ มาใช้ในการจัดการศึกษา
- (6) การมีส่วนร่วมของบุคคล ครอบครัว ชุมชน องค์กรชุมชน องค์กรปกครองส่วนท้องถิ่น เอกชน องค์กรเอกชน องค์กรวิชาชีพ สถาบันศาสนา สถานประกอบการ และสถาบันสังคมอื่น

**หมวดที่ 3 ระบบการศึกษา**

**มาตรา 15** การจัดการศึกษามีสามรูปแบบ คือ การศึกษาในระบบ การศึกษานอกระบบ และ การศึกษาตามอัธยาศัย

(1) การศึกษาในระบบ เป็นการศึกษาที่กำหนดจุดมุ่งหมาย วิธีการศึกษา หลักสูตร ระยะเวลาของการศึกษา การวัดและประเมินผลซึ่งเป็นเงื่อนไขของการสำเร็จการศึกษาที่แน่นอน

(2) การศึกษานอกระบบ เป็นการศึกษาที่มีความยืดหยุ่นในการกำหนดจุดมุ่งหมาย รูปแบบ วิธีการจัดการศึกษา ระยะเวลาของการศึกษา การวัดและประเมินผล ซึ่งเป็นเงื่อนไขสำคัญของการสำเร็จการศึกษา โดยเนื้อหาและหลักสูตรจะต้องมีความเหมาะสมสอดคล้องกับสภาพปัญหาและความต้องการของบุคคล แต่ละกลุ่ม

(3) การศึกษาตามอัธยาศัย เป็นการศึกษาที่ให้ผู้เรียน ได้เรียนรู้ด้วยตนเองตามความสนใจ ศักยภาพ ความพร้อม และโอกาส โดยศึกษาจากบุคคล ประสบการณ์ สังคม สภาพแวดล้อม สื่อ หรือแหล่งความรู้ อื่นๆ

สถานศึกษาอาจจัดการศึกษาในรูปแบบใดรูปแบบหนึ่งหรือทั้งสามรูปแบบก็ได้ ให้มีการเทียบโอน ผลการเรียนรู้ที่ผู้เรียนสะสมไว้ในระหว่างรูปแบบเดียวกันหรือต่างรูปแบบได้ ไม่ว่าจะเป็นผลการเรียนจาก สถานศึกษาเดียวกันหรือไม่ก็ตาม รวมทั้งจากการเรียนรู้นอกระบบตามอัธยาศัย การฝึกอาชีพ หรือจาก ประสบการณ์การทำงาน

#### หมวดที่ 4 แนวทางการจัดการศึกษา

**มาตรา 22** การจัดการศึกษาต้องยึดหลักว่าผู้เรียนทุกคนมีความสามารถเรียนรู้และพัฒนาตนเองได้ และถือว่าผู้เรียนมีความสำคัญที่สุดกระบวนการจัดการศึกษาต้องส่งเสริมให้ผู้เรียนสามารถพัฒนาตามธรรมชาติและเต็มตามศักยภาพ

**มาตรา 23** การจัดการศึกษา ทั้งการศึกษาในระบบ การศึกษานอกระบบ และการศึกษาตามอัธยาศัย ต้องเน้นความสำคัญทั้งความรู้คุณธรรม กระบวนการเรียนรู้และบูรณาการตามความเหมาะสมของแต่ละระดับการศึกษาในเรื่องต่อไปนี้

- (1) ความรู้เรื่องเกี่ยวกับตนเอง และความสัมพันธ์ของตนเองกับสังคม ได้แก่ ครอบครัว ชุมชน ชาติ และสังคม โลก รวมถึงความรู้เกี่ยวกับประวัติศาสตร์ความเป็นมาของสังคมไทยและระบบการเมืองการปกครองในระบอบประชาธิปไตยอันมีพระมหากษัตริย์ทรงเป็นประมุข
- (2) ความรู้และทักษะด้านวิทยาศาสตร์และเทคโนโลยี รวมทั้งความรู้ความเข้าใจและประสบการณ์ เรื่องการจัดการ การบำรุงรักษาและการใช้ประโยชน์จากทรัพยากรธรรมชาติและสิ่งแวดล้อมอย่างสมดุลยั่งยืน
- (3) ความรู้เกี่ยวกับศาสนา ศิลปะ วัฒนธรรม การกีฬาภูมิปัญญาไทย และการประยุกต์ใช้ภูมิปัญญา
- (4) ความรู้ และทักษะด้านคณิตศาสตร์ และด้านภาษา เน้นการใช้ภาษาไทยอย่างถูกต้อง
- (5) ความรู้ และทักษะในการประกอบอาชีพและการดำรงชีวิตอย่างมีความสุข

**มาตรา 24** การจัดกระบวนการเรียนรู้ ให้สถานศึกษาและหน่วยงานที่เกี่ยวข้องดำเนินการดังต่อไปนี้

- (1) จัดเนื้อหาสาระและกิจกรรมให้สอดคล้องกับความสนใจและความถนัดของผู้เรียน โดยคำนึงถึงความแตกต่างระหว่างบุคคล
- (2) ฝึกทักษะ กระบวนการคิด การจัดการ การเผชิญสถานการณ์ และการประยุกต์ความรู้มาใช้เพื่อป้องกันและแก้ไขปัญหา
- (3) จัดกิจกรรมให้ผู้เรียนได้เรียนรู้จากประสบการณ์จริงฝึกการปฏิบัติให้ทำได้ คิดเป็น ทำเป็น รักการอ่านและเกิดการใฝ่รู้อย่างต่อเนื่อง
- (4) จัดการเรียนการสอนโดยผสมผสานสาระความรู้ด้านต่างๆ อย่างได้สัดส่วนสมดุลกัน รวมทั้งปลูกฝังคุณธรรม ค่านิยมที่ดีงามและคุณลักษณะอันพึงประสงค์ไว้ในทุกวิชา
- (5) ส่งเสริมสนับสนุนให้ผู้สอนสามารถจัดบรรยากาศ สภาพแวดล้อม สื่อการเรียน และอำนวยความสะดวกเพื่อให้ผู้เรียนเกิดการเรียนรู้และมีความรอบรู้ รวมทั้งสามารถใช้การวิจัยเป็นส่วนหนึ่งของกระบวนการเรียนรู้ ทั้งนี้ ผู้สอนและผู้เรียนอาจเรียนรู้ไปพร้อมกันจากสื่อการเรียนการสอนและแหล่งวิทยาการประเภทต่างๆ
- (6) จัดการเรียนรู้ให้เกิดขึ้นได้ทุกเวลาทุกสถานที่ มีการประสานความร่วมมือกับบิดามารดา ผู้ปกครอง และบุคคลในชุมชนทุกฝ่าย เพื่อร่วมกันพัฒนาผู้เรียนตามศักยภาพ

**มาตรา 25** รัฐต้องส่งเสริมการดำเนินงานและการจัดตั้งแหล่งการเรียนรู้ตลอดชีวิตทุกรูปแบบ ได้แก่ ห้องสมุดประชาชน พิพิธภัณฑ์หอศิลป์ สวนสัตว์ สวนสาธารณะ สวนพฤกษศาสตร์ อุทยานวิทยาศาสตร์ และเทคโนโลยี ศูนย์การกีฬาและนันทนาการ แหล่งข้อมูลและแหล่งการเรียนรู้อื่นอย่างพอเพียงและมีประสิทธิภาพ

**มาตรา 28** หลักสูตรการศึกษาระดับต่างๆ รวมทั้งหลักสูตรการศึกษาสำหรับบุคคลตามมาตรา 10 วรรคสอง วรรคสาม และวรรคสี่ ต้องมีลักษณะหลากหลาย ทั้งนี้ ให้จัดตามความเหมาะสมของแต่ละระดับ โดยมุ่งพัฒนาคุณภาพชีวิตของบุคคลให้เหมาะสมแก่วัยและศักยภาพ

สาระของหลักสูตร ทั้งที่เป็นวิชาการ และวิชาชีพ ต้องมุ่งพัฒนาคนให้มีความสมดุล ทั้งด้านความรู้ ความคิด ความสามารถความดีงาม และความรับผิดชอบต่อสังคม

สำหรับหลักสูตรการศึกษาระดับอุดมศึกษา นอกจากคุณลักษณะในวรรคหนึ่ง และวรรคสองแล้ว ยังมีความมุ่งหมายเฉพาะที่จะพัฒนาวิชาการ วิชาชีพชั้นสูงและการค้นคว้า วิจัย เพื่อพัฒนาองค์ความรู้และพัฒนาสังคม

#### **หมวดที่ 6 มาตรฐานและการประกันคุณภาพการศึกษา**

**มาตรา 47** ให้มีระเบียบการประกันคุณภาพการศึกษาเพื่อพัฒนาคุณภาพและมาตรฐานการศึกษาทุกระดับ ประกอบด้วย ระบบการประกันคุณภาพภายใน และระบบการประกันคุณภาพภายนอก ระบบ หลักเกณฑ์ และวิธีการประกันคุณภาพการศึกษา ให้เป็นไปตามที่กำหนดในกฎกระทรวง

**มาตรา 48** ให้หน่วยงานต้นสังกัดและสถานศึกษาจัดให้มีระบบการประกันคุณภาพภายใน สถานศึกษาและให้ถือว่าการประกันคุณภาพในเป็นส่วนหนึ่งของกระบวนการบริหารการศึกษาที่ต้องดำเนินการอย่างต่อเนื่อง โดยมีการจัดทำรายงานประจำปีเสนอต่อหน่วยงานต้นสังกัด โดยมีการจัดทำ รายงานประจำปีเสนอต่อหน่วยงานต้นสังกัด หน่วยงานที่เกี่ยวข้อง และเปิดเผยต่อสาธารณชนเพื่อนำไปสู่ การพัฒนาคุณภาพและมาตรฐานการศึกษา และเพื่อรองรับการประกันคุณภาพภายนอก

**มาตรา 49** ให้มีสำนักงานรับรองมาตรฐานและประเมินคุณภาพการศึกษา มีฐานะเป็นองค์การมหาชนทำหน้าที่พัฒนาเกณฑ์ วิธีการประเมินคุณภาพภายนอก และทำการประเมินผลการจัดการศึกษา เพื่อให้มีการตรวจสอบคุณภาพของสถานศึกษา โดยคำนึงถึงความมุ่งหมายและหลักการ และแนวการจัดการศึกษาในแต่ละระดับตามที่กำหนดไว้ในพระราชบัญญัตินี้

ให้มีการประเมินคุณภาพภายนอกของสถานศึกษาทุกแห่งอย่างน้อยหนึ่งครั้งในทุกห้าปีนับตั้งแต่การประเมินครั้งสุดท้าย และเสนอผลการประเมินผลหน่วยงานที่เกี่ยวข้องและสาธารณชน

## หมวดที่ 7 ครู คณาจารย์ และบุคลากรทางการศึกษา

มาตรา 57 ให้หน่วยงานทางการศึกษาระดมทรัพยากรบุคคลในชุมชนให้มีส่วนร่วมในการจัดการศึกษาโดยนำประสบการณ์ความรู้ ความชำนาญ และภูมิปัญญาท้องถิ่นของบุคคลดังกล่าวมาใช้ เพื่อให้เกิดประโยชน์ทางการศึกษาและยกย่องเชิดชูผู้ที่ส่งเสริมและสนับสนุนการจัดการศึกษา

## หมวดที่ 8 ทรัพยากรและการลงทุนเพื่อการศึกษา

มาตรา 59 ให้สถานศึกษาของรัฐที่เป็นนิติบุคคล มีอำนาจในการปกครอง ดูแล บำรุงรักษา ใช้ และ จัดหาผลประโยชน์จากทรัพย์สินของสถานศึกษา ทั้งที่เป็นที่ราชพัสดุ ตามกฎหมายว่าด้วยที่ราชพัสดุและที่เป็นทรัพย์สินอื่น รวมทั้งจัดหารายได้จากบริการของสถานศึกษาและเก็บค่าธรรมเนียมการศึกษาที่ไม่ขัดหรือแย้งกับนโยบายวัตถุประสงค์ และภารกิจหลักของสถานศึกษา

บรรดาอสังหาริมทรัพย์ที่สถานศึกษาของรัฐที่เป็นนิติบุคคลได้มาโดยมีผู้อุทิศให้ หรือโดยการซื้อ หรือแลกเปลี่ยนจากรายได้ของสถานศึกษา ไม่ถือเป็นที่ราชพัสดุ และให้เป็นกรรมสิทธิ์ของสถานศึกษา บรรดารายได้และผลประโยชน์ของสถานศึกษาของรัฐที่เป็นนิติบุคคลได้มาโดยมีผู้อุทิศให้ หรือ โดยการซื้อ หรือแลกเปลี่ยนจากรายได้ของสถานศึกษา ไม่ถือเป็นราชพัสดุ และให้เป็นกรรมสิทธิ์ของสถานศึกษา

บรรดารายได้และผลประโยชน์ของสถานศึกษาของรัฐที่เป็นนิติบุคคล รวมทั้งผลประโยชน์ที่เกิดจากที่ราชพัสดุ เบี้ยปรับที่เกิดจากการผิดสัญญาการศึกษา และเบี้ยปรับที่เกิดจากการผิดสัญญาการซื้อทรัพย์สิน หรือจ้างทำของที่ดำเนินการ โดยใช้เงินงบประมาณ ไม่เป็นรายได้ที่ต้องนำส่งกระทรวงการคลังตามกฎหมายว่าด้วยเงินคงคลังและกฎหมายว่าด้วยวิธีงบประมาณ

บรรดารายได้และผลประโยชน์ของสถานศึกษาของรัฐที่ไม่เป็นนิติบุคคล รวมทั้งผลประโยชน์ที่เกิดจากที่ราชพัสดุ เบี้ยปรับที่เกิดจากการผิดสัญญาการศึกษา และเบี้ยปรับที่เกิดจากการผิดสัญญาการซื้อทรัพย์สินหรือจ้างทำของที่ดำเนินการ โดยใช้เงินงบประมาณให้สถานศึกษาสามารถจัดสรรเป็นค่าใช้จ่ายในการจัดการศึกษาของสถานศึกษานั้นๆ ได้ตามระเบียบที่กระทรวงการคลังกำหนด

มาตรา 60 ให้รัฐจัดสรรงบประมาณแผ่นดินให้กับการศึกษาในสถานะที่มีความสำคัญสูงสุดต่อการพัฒนาที่ยั่งยืนของประเทศโดยจัดสรรเป็นเงินงบประมาณเพื่อการศึกษา

## หมวดที่ 9 เทคโนโลยีเพื่อการศึกษา

มาตรา 65 ให้มีการพัฒนาบุคลากรทั้งด้านผู้ผลิต และผู้ใช้เทคโนโลยีเพื่อการศึกษา เพื่อให้มีความรู้ความสามารถ และทักษะในการผลิต รวมทั้งการใช้เทคโนโลยีที่เหมาะสม มีคุณภาพ และประสิทธิภาพ

มาตรา 67 รัฐต้องส่งเสริมให้มีการวิจัยและพัฒนา การผลิตและการพัฒนาเทคโนโลยีเพื่อการศึกษา รวมทั้งการติดตาม ตรวจสอบและประเมินผลการใช้เทคโนโลยีเพื่อการศึกษา เพื่อให้เกิดการใช้ที่คุ้มค่าและเหมาะสมกับกระบวนการเรียนรู้ของคนไทย

### 3. มาตรฐานการศึกษาของชาติ พ.ศ. 2547

อุดมการณ์สำคัญของการจัดการศึกษา คือการจัดให้มีการศึกษาตลอดชีวิตและสร้างสังคมไทยให้เป็นสังคมแห่งการเรียนรู้ การศึกษาร่างคุณภาพชีวิตและสังคมบูรณาการอย่างสมดุลระหว่างปัญญาธรรม คุณธรรม และวัฒนธรรม เป็นการศึกษาตลอดชีวิตเพื่อคนไทยทั้งปวงมุ่งสร้างพื้นฐานที่ดีในวัยเด็ก ปูทางฝังความเป็นสมาชิกที่ดีของสังคมตั้งแต่วัยการศึกษาขั้นพื้นฐาน และพัฒนาความรู้ความสามารถเพื่อการทำงานที่มีคุณภาพโดยให้สังคมทุกภาคส่วนมีส่วนร่วมในการจัดการศึกษาได้ตรงความต้องการของผู้เรียน และสามารถตรวจสอบได้อย่างมั่นใจว่าการศึกษาเป็นกระบวนการของการพัฒนาชีวิตและสังคมเป็นปัจจัยสำคัญในการพัฒนาประเทศอย่างยั่งยืนสามารถพึ่งตนเองและพึ่งกันเองได้ และสามารถแข่งขันได้ในระดับนานาชาติเพื่อให้เป็นไปตามอุดมการณ์และหลักการในการจัดการศึกษาดังกล่าว สำนักงานเลขาธิการสภาการศึกษาได้กำหนดมาตรฐานการศึกษาและตัวบ่งชี้ไว้ 3 มาตรฐาน และ 11 ตัวบ่งชี้ ได้แก่

- มาตรฐานที่ 1 คุณลักษณะของคนไทยที่พึงประสงค์ ทั้งในฐานะพลเมืองและพลโลก
- มาตรฐานที่ 2 แนวการจัดการศึกษา
- มาตรฐานที่ 3 แนวการสร้างสังคมแห่งการเรียนรู้/สังคมแห่งความรู้

มาตรฐานที่ 1 คุณลักษณะของคนไทยที่พึงประสงค์ ทั้งในฐานะพลเมืองและพลโลก  
คนไทยเป็นคนเก่ง คนดี และมีความสุข

เป้าหมายของการจัดการศึกษาอยู่ที่การพัฒนาคนไทยทุกคนให้เป็น “คนเก่ง คนดี และมีความสุข” โดยมีการพัฒนาที่เหมาะสมกับช่วงวัยพัฒนาคนตามธรรมชาติและเต็มตามศักยภาพ ตรงตามความต้องการ ทั้งในด้านสุขภาพร่างกายและจิตใจ สติปัญญา ความรู้และทักษะคุณธรรมและจิตสำนึกที่ พึงประสงค์ และอยู่ในสังคมได้อย่างปกติสุข

#### ตัวบ่งชี้

- 1.1 กำลังกาย กำลังใจที่สมบูรณ์
  - 1.1.1 คนไทยมีสุขภาพกายและจิตที่ดี มีพัฒนาการด้านร่างกาย จิตใจ สติปัญญา เจริญเติบโตอย่างสมบูรณ์ตามเกณฑ์การพัฒนาในแต่ละช่วงวัย
- 1.2 ความรู้และทักษะที่จำเป็นและเพียงพอในการดำรงชีวิตและพัฒนาสังคม
  - 1.2.1 คนไทยได้เรียนรู้เต็มตามศักยภาพของตนเอง
  - 1.2.2 คนไทยมีงานทำและนำความรู้ไปใช้ในการสร้างงานและสร้างประโยชน์ให้สังคม
- 1.3 ทักษะการเรียนรู้และปรับตัว
  - 1.3.1 คนไทยสามารถเรียนรู้ด้วยตนเอง รักการเรียนรู้ทันโลก รวมทั้งมีความสามารถ



ในการใช้แหล่งความรู้และสื่อต่าง ๆ เพื่อพัฒนาตนเองและสังคม

1.3.2 คนไทยสามารถปรับตัวได้ มีมนุษยสัมพันธ์ดีและสามารถทำงานร่วมกับผู้อื่นได้เป็นอย่างดี

#### 1.4 ทักษะทางสังคม

1.4.1 คนไทยเข้าใจและเคารพในธรรมชาติ สิ่งแวดล้อมและสังคม มีทักษะและ ความสามารถที่จำเป็นต่อการดำเนินชีวิตในสังคมอย่างมีความสุข

1.4.2 คนไทยมีความรับผิดชอบ เข้าใจ ยอมรับ และตระหนักในคุณค่าของวัฒนธรรมที่แตกต่างกัน สามารถแก้ปัญหาในฐานะสมาชิกของสังคมโลกโดยสันติวิธี

#### 1.5 คุณธรรม จิตสาธารณะ และจิตสำนึกในความเป็นพลเมืองไทยและพลโลก

1.5.1 คนไทยดำเนินชีวิตโดยกายสุจริต วาจาสุจริต และมโนสุจริต

1.5.2 คนไทยมีความรับผิดชอบต่อศีลธรรมและสังคม มีจิตสำนึกในเกียรติภูมิของความเป็นคนไทยมีความภูมิใจในชนชาติไทย รักแผ่นดินไทย และปฏิบัติตามตามระบอบประชาธิปไตยเป็นสมาชิกที่ดี เป็นอาสาสมัครเพื่อชุมชนและสังคมในฐานะพลเมืองไทยและพลโลก

### มาตรฐานที่ 2 แนวการจัดการศึกษา

จัดการเรียนรู้ที่มุ่งพัฒนาผู้เรียนเป็นสำคัญและการบริหารโดยใช้สถานศึกษาเป็นฐาน

การจัดกระบวนการเรียนรู้ที่เน้นผู้เรียนเป็นสำคัญ ผู้เรียนเป็นแบบอย่างที่ดี ได้ฝึกการคิดได้เรียนรู้จากประสบการณ์ตรงที่หลากหลายตรงตามความต้องการ และมีความสุขในการเรียนรู้ ครู คณาจารย์ รู้จักผู้เรียนเป็นรายบุคคล เตรียมการสอนและสื่อที่ผสมผสานความรู้สากลกับภูมิปัญญาไทยจัดบรรยากาศเอื้อต่อการเรียนรู้ จัดหาและพัฒนาแหล่งการเรียนรู้ที่หลากหลาย และพัฒนาความคิดของผู้เรียนอย่างเป็นระบบและสร้างสรรค์

ความสำเร็จของการจัดกระบวนการเรียนรู้ที่เน้นผู้เรียนเป็นสำคัญขึ้นอยู่กับ

1. ปัจจัยด้านบุคคล ได้แก่ ผู้เรียน ครู คณาจารย์ ผู้บริหาร ผู้ปกครอง และสมาชิกชุมชน
2. ปัจจัยด้านการบริหาร ได้แก่ หลักการบริหารจัดการและหลักธรรมาภิบาล

#### ตัวบ่งชี้

2.1 การจัดหลักสูตรการเรียนรู้และสภาพแวดล้อมที่ส่งเสริมให้ผู้เรียนได้พัฒนาตามธรรมชาติ และ เต็มศักยภาพ

2.1.1 มีการจัดหลักสูตรที่หลากหลายตามความเหมาะสมของกลุ่มผู้เรียนทุกระบบสอดคล้องตามความต้องการของผู้เรียนและท้องถิ่น สนับสนุนการพัฒนาศักยภาพของผู้เรียน

2.1.2 ผู้เรียนมีโอกาส/สามารถเข้าถึงหลักสูตรต่าง ๆ ที่จัดไว้อย่างทั่วถึง

2.1.3 องค์กรที่ให้บริการทางการศึกษามีสภาพแวดล้อมที่ต่อการเรียนรู้มีอาคารสถานที่ที่มีการส่งเสริมสุขภาพอนามัย และความปลอดภัย

2.1.4 มีการพัฒนาวัฒนธรรมการจัดการเรียนรู้ สื่อเพื่อการเรียนรู้และการให้บริการเทคโนโลยีสารสนเทศทุกรูปแบบที่เอื้อต่อการเรียนรู้ด้วยตนเอง และการเรียนรู้แบบมีส่วนร่วม

## 2.2 มีการพัฒนาผู้บริหาร ครู คณาจารย์และบุคลากรทางการศึกษาอย่างเป็นระบบและมีคุณภาพ

2.2.1 ผู้บริหาร ครู คณาจารย์ และบุคลากรทางการศึกษาได้รับการพัฒนาอย่างเป็นระบบต่อเนื่องเพื่อสร้างความเข้มแข็งทางวิชาการและวิชาชีพ

2.2.2 ผู้บริหาร ครู คณาจารย์ และบุคลากรทางการศึกษามีคุณธรรม มีความพึงพอใจในการทำงานและผูกพันกับงานมีอัตราการออกจากงานและอัตราความทำผิดวินัยลดลง

2.2.3 มีแนวโน้มในการรวมตัวจัดตั้งองค์กรอิสระเพื่อสร้างเกณฑ์มาตรฐานเฉพาะกลุ่มและติดตามการดำเนินการของบุคลากรและสถานศึกษา ตลอดจนการส่งมอบองค์ความรู้ที่หลากหลาย

## 2.3 มีการบริหารจัดการที่ใช้สถานศึกษาเป็นฐาน

2.3.1 องค์กร ชุมชน มีส่วนร่วมในการพัฒนาการจัดการเรียนรู้ตามสภาพท้องถิ่น สภาพปัญหาและความต้องการที่แท้จริงของผู้เรียน

2.3.2 ผู้รับบริการ/ผู้เกี่ยวข้องทุกกลุ่มมีความพึงพอใจต่อการจัดบริการทางการศึกษาของสถานศึกษา

2.3.3 มีการกำหนดระบบประกันคุณภาพภายในเป็นส่วนหนึ่งของกระบวนการบริหารการศึกษา เพื่อนำไปสู่การพัฒนาคุณภาพ และสามารถรองรับการประเมินคุณภาพภายนอกได้

### มาตรฐานที่ 3 แนวการสร้างสังคมแห่งการเรียนรู้ / สังคมแห่งความรู้ การสร้างวิถีการเรียนรู้ และแหล่งการเรียนรู้ให้เข้มแข็ง

การเรียนรู้ ความรู้ นวัตกรรม สื่อและเทคโนโลยีเป็นปัจจัยสำคัญของการพัฒนาสู่สังคมแห่งความรู้ การส่งเสริมและสร้างกลไกเพื่อให้คนไทยทุกคนมีโอกาสและทางเลือกที่จะเข้าถึงปัจจัย และเรียนรู้อย่าง ต่อเนื่องตลอดชีวิตด้วยรูปแบบและวิธีการที่หลากหลาย โดยการได้รับความร่วมมือ จากทุกภาคส่วนของสังคม จะนำมาซึ่งการพัฒนาคุณภาพประสิทธิภาพ และขีดความสามารถของ คนไทยในการพัฒนาประเทศรวมทั้งการเพิ่มศักยภาพการแข่งขันของประเทศ

#### ตัวบ่งชี้

3.1 การบริการวิชาการและสร้างความร่วมมือระหว่างสถานศึกษากับชุมชนให้เป็นสังคมแห่งการเรียนรู้/สังคมแห่งความรู้

3.1.1 สถานศึกษาร่วมมือกับบุคลากรและองค์กรในชุมชนที่เกี่ยวข้องทุกฝ่ายทุกระดับร่วมจัดปัจจัย และกระบวนการเรียนรู้ภายในชุมชน และให้บริการวิชาการที่เป็นประโยชน์แก่การพัฒนาคนในชุมชน เพื่อให้สังคมไทยเป็นสังคมแห่งภูมิปัญญา และคนไทยมีการเรียนรู้ตลอดชีวิต

3.1.2 ชุมชนเป็นที่ตั้งขององค์กรที่มีบริการทางการศึกษามีสถานภาพเป็นสังคมแห่งการเรียนรู้/ สังคม แห่งความรู้ มีความปลอดภัย ลดความขัดแย้ง มีสันติสุข และมีการพัฒนา ก้าวหน้าอย่างต่อเนื่อง

### 3.2 การศึกษาวิจัย สร้างเสริม สนับสนุนแหล่งการเรียนรู้และกลไกการเรียนรู้

3.2.1 ศึกษาวิจัย สำรวจ จัดทำ และจัดตั้งแหล่งการเรียนรู้ตลอดชีวิตทุกรูปแบบ

3.2.2 ระดมทรัพยากร (บุคลากร งบประมาณ อาคารสถานที่ สิ่งอำนวยความสะดวก ภูมิปัญญา และอื่น ๆ) และความร่วมมือจากภายในและภายนอกสถานศึกษาในการสร้างกลไกการเรียนรู้ทุก ประเภท เพื่อให้คนไทยสามารถเรียนรู้ตลอดชีวิตได้จริง

3.2.3 ศึกษาวิจัยเพื่อสร้างองค์ความรู้ใหม่และการพัฒนาประเทศ

### 3.3 การสร้างและจัดการความรู้ในทุกระดับทุกมิติของสังคม

3.3.1 ครอบคลุม ชุมชน องค์กรทุกระดับ และองค์กรที่จัดการศึกษามีการสร้างและใช้ความรู้มีการแลกเปลี่ยนเรียนรู้จนกลายเป็นวัฒนธรรมแห่งการเรียนรู้

## 4. มาตรฐานการอุดมศึกษา พ.ศ.2549

พระราชบัญญัติการศึกษาแห่งชาติ พ.ศ.2542 แก้ไขเพิ่มเติม (ฉบับที่ 2) พ.ศ.2545 มาตรา 34 กำหนดให้สำนักงานคณะกรรมการการอุดมศึกษา จัดทำมาตรฐานการอุดมศึกษาที่สอดคล้องกับความต้องการตามแผนพัฒนาเศรษฐกิจและสังคมแห่งชาติ และสอดคล้องกับมาตรฐานการศึกษาของชาติ โดยคำนึงถึงความอิสระ และความเป็นเลิศทางวิชาการของสถาบันอุดมศึกษา

กระทรวงศึกษาธิการจึงมีประกาศกระทรวง เรื่อง มาตรฐานการอุดมศึกษา ประกอบด้วย มาตรฐาน 3 ด้าน 12 ตัวบ่งชี้ ดังนี้

### 1. มาตรฐานด้านคุณภาพบัณฑิต

บัณฑิตระดับอุดมศึกษาเป็นผู้มีความรู้ มีคุณธรรมจริยธรรม มีความสามารถในการเรียนรู้และพัฒนาตนเอง สามารถประยุกต์ใช้ความรู้เพื่อการดำรงชีวิตในสังคมได้อย่างมีความสุขทั้งทางร่างกายและจิตใจ มีความสำนึกและความรับผิดชอบในฐานะพลเมืองและพลโลก

#### ตัวบ่งชี้

1.1 บัณฑิตมีความรู้ ความเชี่ยวชาญในศาสตร์ของตน สามารถเรียนรู้ สร้างและประยุกต์ใช้ความรู้ เพื่อพัฒนาตนเอง สามารถปฏิบัติงานและสร้างงานเพื่อพัฒนาสังคมให้สามารถแข่งขันได้ในระดับสากล

1.2 บัณฑิตมีจิตสำนึก ดำรงชีวิต และปฏิบัติหน้าที่ตามความรับผิดชอบโดยยึดหลักคุณธรรมและจริยธรรม

1.3 บัณฑิตมีมีสุขภาพดีทั้งด้านร่างกายและจิตใจ มีการดูแล เอาใจใส่ รักษาสุขภาพของตนเองอย่างถูกต้องเหมาะสม

## 2. มาตรฐานด้านการบริหารจัดการการอุดมศึกษา

มีการบริหารจัดการการอุดมศึกษาตามหลักธรรมาภิบาล และพันธกิจของการอุดมศึกษา อย่างมีคุณภาพ

### ก. มาตรฐานด้านธรรมาภิบาลของการบริหารการอุดมศึกษา

มีการบริหารจัดการการอุดมศึกษาตามหลักธรรมาภิบาล โดยคำนึงถึงความหลากหลาย และความเป็นอิสระทางวิชาการ

#### ตัวบ่งชี้

1. มีการบริหารจัดการบุคลากรที่มีประสิทธิภาพและประสิทธิผล มีความยืดหยุ่น สอดคล้องกับความต้องการที่หลากหลายของประเภทสถาบันและสังคม เพื่อเพิ่มศักยภาพในการปฏิบัติงานอย่างมีอิสระทางวิชาการ
2. มีการบริหารจัดการทรัพยากรและเทคโนโลยีสารสนเทศและการสื่อสารที่มีประสิทธิภาพและประสิทธิผล คล่องตัว โปร่งใส และตรวจสอบได้ มีการจัดการศึกษาผ่านระบบและวิธีการต่างๆ อย่างเหมาะสมและคุ้มค่าคุ้มทุน
3. มีระบบการประกันคุณภาพเพื่อนำไปสู่การพัฒนาคุณภาพและมาตรฐานการอุดมศึกษาอย่างต่อเนื่อง

### ข. มาตรฐานด้านพันธกิจของการบริหารการอุดมศึกษา

มีการดำเนินงานตามพันธกิจของการอุดมศึกษาทั้ง 4 ด้าน อย่างมีคุณภาพ โดยมีการประสานความร่วมมือรวมพลังจากทุกภาคส่วนของชุมชนและสังคมในการจัดการความรู้

#### ตัวบ่งชี้

1. มีหลักสูตรและการเรียนการสอนที่ทันสมัย ยืดหยุ่นสอดคล้องกับความต้องการที่หลากหลายของประเภทสถาบันและสังคม โดยให้ความสำคัญกับการพัฒนาคุณภาพผู้เรียนแบบผู้เรียนเป็นสำคัญ เน้นการเรียนรู้และการสร้างงานด้วยตนเองตามสภาพจริง ใช้การวิจัยเป็นฐาน มีการประเมินและใช้ผลการประเมินเพื่อพัฒนาผู้เรียน และการบริหารจัดการหลักสูตร ตลอดจนมีการบริหารกิจการนิสิตนักศึกษาที่เหมาะสม สอดคล้องกับหลักสูตรและการสอน
2. มีการวิจัยเพื่อสร้างและประยุกต์ใช้องค์ความรู้ใหม่ที่เป็นประโยชน์แพร่กระจายความรู้และทรัพย์สินทางปัญญาที่เชื่อมโยงกับสภาพเศรษฐกิจ สังคม วัฒนธรรม และสิ่งแวดล้อมตามศักยภาพของประเภทสถาบัน มีการสร้างเครือข่ายความร่วมมือระหว่างสถาบันอุดมศึกษาทั้งในและต่างประเทศเพื่อพัฒนาความสามารถในการแข่งขันได้ในระดับนานาชาติของสังคมและประเทศชาติ
3. มีการให้บริการวิชาการที่ทันสมัย เหมาะสม สอดคล้องกับความต้องการของสังคมตามระดับความเชี่ยวชาญของประเภทสถาบัน มีการประสานความร่วมมือระหว่างสถาบันอุดมศึกษากับภาคธุรกิจ อุตสาหกรรมทั้งในและต่างประเทศ เพื่อเสริมสร้างความเข้มแข็งและความยั่งยืนของสังคมและประเทศชาติ

4. มีการอนุรักษ์ ฟื้นฟู สืบสาน พัฒนา เผยแพร่ วัฒนธรรม ภูมิปัญญาท้องถิ่น เพื่อเสริมสร้างความรู้ ความเข้าใจ และความภาคภูมิใจในความเป็นไทย มีการปรับใช้ศิลปะ วัฒนธรรมต่างประเทศอย่างเหมาะสม เพื่อประโยชน์ในการพัฒนาสังคมและประเทศชาติ

### 3. มาตรฐานด้านการสร้างและพัฒนาสังคมฐานความรู้ และสังคมแห่งการเรียนรู้

การแสวงหา การสร้าง และการจัดการความรู้ตามแนวทาง / หลักการ อันนำไปสู่สังคมฐานความรู้ และสังคมแห่งการเรียนรู้

#### ตัวบ่งชี้

3.1 มีการแสวงหา การสร้าง และการใช้ประโยชน์ความรู้ ทั้งส่วนที่เป็นภูมิปัญญาท้องถิ่นและเทศ เพื่อเสริมสร้างสังคมฐานความรู้

3.2 มีการบริหารจัดการความรู้อย่างเป็นระบบ โดยใช้หลักการวิจัยแบบบูรณาการ หลักการแลกเปลี่ยน เรียนรู้ หลักการสร้างเครือข่าย และหลักการประสานความร่วมมือร่วมพลัง อันนำไปสู่สังคมแห่งการเรียนรู้

### 5. มาตรฐานสถาบันอุดมศึกษา พ.ศ. 2554

การกระทรวงศึกษาธิการ โดยคำแนะนำของคณะกรรมการการอุดมศึกษา ได้ประกาศมาตรฐาน สถาบันอุดมศึกษาไว้ดังต่อไปนี้

1. มาตรฐานสถาบันอุดมศึกษาประกอบด้วยมาตรฐาน 2 ด้าน ดังนี้

1.1 มาตรฐานด้านศักยภาพและความพร้อมในการจัดการศึกษา ประกอบด้วยมาตรฐานย่อยด้านต่าง ๆ 4 ด้าน

#### (1) ด้านกายภาพ

สถาบันอุดมศึกษามีอาคารที่ประกอบด้วยลักษณะสำคัญของอาคารเรียนที่ดี มีห้องครบทุกประเภท พื้นที่ใช้สอยที่ใช้ในการเรียนการสอนและการจัดกิจกรรมทุกประเภทมีจำนวน เพียงพอ และเหมาะสมกับจำนวนอาจารย์ประจำ จำนวนนักศึกษาในแต่ละหลักสูตร และจำนวน นักศึกษาตามแผนการรับนักศึกษา ตามเกณฑ์พื้นที่ใช้สอยอาคาร โดยประมาณ รวมทั้งต้องจัดให้มี ห้องสมุดตามเกณฑ์มาตรฐาน มีครุภัณฑ์ประจำอาคาร ครุภัณฑ์การศึกษา และคอมพิวเตอร์จำนวน เพียงพอต่อการจัดการศึกษา ทั้งนี้ อาคารและบริเวณอาคารจะต้องมีความมั่นคง ปลอดภัย ถูกสุขลักษณะ หรือความจำเป็นอย่างอื่น ๆ ตามที่กฎหมายกำหนด

#### (2) ด้านวิชาการ

สถาบันอุดมศึกษามีศักยภาพและความพร้อมในการปฏิบัติการกิจด้านวิชาการสอดคล้องกับวิสัยทัศน์ พันธกิจ ของสถาบันอุดมศึกษาและแผนการผลิตบัณฑิตที่ตอบสนองความต้องการของประเทศ และผู้ใช้บัณฑิตโดยรวม มีหลักประกันว่าผู้เรียนจะได้รับการบริการการศึกษาที่ดีสามารถแสวงหาความรู้ได้อย่างมีคุณภาพ สถาบันต้องมีการบริหารวิชาการที่มีคุณภาพ ประสิทธิภาพ ประสิทธิผลทั้งในด้านการวางแผนรับนักศึกษาและการผลิตบัณฑิต การจัดกิจกรรมการเรียนการสอน การประเมินผล การเรียนรู้ การประกันคุณภาพการเรียนการสอน และการพัฒนาปรับปรุงการบริหารวิชาการ

### (3) ด้านการเงิน

สถาบันอุดมศึกษามีความพร้อมด้านการเงินทั้งงบการเงินรวมและงบที่จำแนกตามกองทุน มีแผนการเงินที่มั่นคง เป็นหลักประกันได้ว่าสถาบันจะสามารถจัดการศึกษาได้ตามพันธกิจและเป้าหมายที่กำหนดไว้ รวมทั้งสอดคล้องกับแผนการพัฒนาในอนาคต เพื่อให้เกิดประโยชน์สูงสุดแก่ผู้เรียนและผู้ให้บริการอุดมศึกษา สถาบันมีการจัดทำรายงานการเงินที่แสดงถึงการได้มาของรายได้รายรับ การจัดการใช้จ่ายที่มีประสิทธิภาพ และทั่วถึงเป็นธรรมอย่างชัดเจน รวมทั้งการนำรายได้ไปลงทุนภายใต้การประเมินและวิเคราะห์ความเสี่ยง มีระบบการติดตาม ตรวจสอบ ประเมินผล การปฏิบัติงานควบคู่ไปกับการใช้เงินทุกประเภท และมีระบบการติดตามตรวจสอบผลประโยชน์ทับซ้อนของบุคลากรทุกระดับ

### (4) ด้านการบริหารจัดการ

สถาบันอุดมศึกษามีระบบการบริหารจัดการที่มีประสิทธิภาพในการถ่ายทอดวิสัยทัศน์ ค่านิยม ไปสู่การปฏิบัติที่สอดคล้องไปในแนวทางเดียวกัน เพื่อให้บรรลุวัตถุประสงค์และพันธกิจที่กำหนดไว้ โดยมีสภาสถาบันทำหน้าที่กำกับ นโยบาย การดำเนินการตามแผน การบริหารบุคคล การบริหารงบประมาณและทรัพย์สิน การบริหารสวัสดิการที่จัดให้กับนักศึกษาและบุคลากรทุกระดับ รวมทั้งกำกับ ติดตาม ตรวจสอบ ประเมินผลการดำเนินงานให้เป็นไปตามกฎ ระเบียบ ข้อบังคับ และกฎหมายที่กำหนดไว้ มีการเผยแพร่ผลการกำกับการดำเนินงานของสภาสถาบันและการบริหาร จัดการของผู้บริหารทุกระดับสู่ประชาคมภายในสถาบันและภายนอกสถาบัน ภายใต้หลักธรรมาภิบาล ที่ประกอบด้วย หลักความโปร่งใส หลักความรับผิดชอบ หลักการตรวจสอบได้ หลักการมีส่วนร่วมและหลักความคุ้มค่า

1.2 มาตรฐานด้านการดำเนินการตามภารกิจของสถาบันอุดมศึกษา ประกอบด้วย มาตรฐานย่อย ด้านต่าง ๆ 4 ด้าน

#### (1) ด้านการผลิตบัณฑิต

สถาบันอุดมศึกษาดำเนินการรับนักศึกษาเข้าเรียนที่มีคุณสมบัติและจำนวนตรงตามแผนการรับนักศึกษาและสอดคล้องกับเป้าหมายการผลิตบัณฑิตอย่างมีคุณภาพ สถาบันผลิตบัณฑิตได้ตามคุณลักษณะ จุดเน้นของสถาบัน ตรงตามเป้าหมายที่กำหนด และจัดให้มีข้อเสนอแนะที่ชัดเจนเผยแพร่ต่อสาธารณะในเรื่องหลักสูตร การจัดการเรียนการสอน คณาจารย์ ที่ส่งเสริมการจัดกิจกรรมการพัฒนาการเรียนรู้อย่างไรและนอกหลักสูตร และตอบสนองความต้องการของนักศึกษา

#### (2) ด้านการวิจัย

สถาบันอุดมศึกษามีการดำเนินพันธกิจด้านการวิจัยอย่างมีคุณภาพ ประสิทธิภาพ และภายใต้จุดเน้นเฉพาะ โดยมีการดำเนินการตามนโยบาย แผน งบประมาณ มีการบริหารจัดการเพื่อส่งเสริมและสนับสนุนคณาจารย์ นักวิจัย บุคลากรให้มีสมรรถนะในการทำวิจัย ส่งเสริมและสร้างเครือข่ายการทำ

วิจัยกับหน่วยงานภายนอกสถาบันเพื่อให้ได้ผลงานวิจัย ผลงานประดิษฐ์และงานริเริ่มสร้างสรรค์ที่มีคุณภาพ มีประโยชน์ สนองยุทธศาสตร์การพัฒนาประเทศ สามารถตอบสนองความต้องการของสังคมได้ในวงกว้าง และก่อให้เกิดประโยชน์แก่สาธารณชน

### (3) ด้านการให้บริการทางวิชาการแก่สังคม

สถาบันอุดมศึกษามีการให้บริการทางวิชาการที่ครอบคลุมกลุ่มเป้าหมายทั้งในวงกว้างและกลุ่มเป้าหมายที่เฉพาะเจาะจงทั้งในและต่างประเทศ ซึ่งอาจให้บริการโดยการใช้ทรัพยากรร่วมกันทั้งในระดับสถาบันและระดับบุคคลได้ในหลายลักษณะ อาทิ การให้คำปรึกษา การศึกษาวิจัยการค้นคว้าเพื่อแสวงหาคำตอบให้กับสังคม การให้บริการฝึกอบรมหลักสูตรระยะสั้นต่าง ๆ การจัดให้มีการศึกษาต่อเนื่องบริการแก่ประชาชนทั่วไป การให้บริการทางวิชาการนี้ สามารถจัดในรูปแบบของการให้บริการแบบให้เปล่าหรือเป็นการให้บริการเชิงพาณิชย์ที่ให้ผลตอบแทนเป็นรายได้หรือเป็นข้อมูลย้อนกลับมาพัฒนาและปรับปรุงเพื่อให้เกิดองค์ความรู้ใหม่

### (4) ด้านการทำนุบำรุงศิลปะและวัฒนธรรม

สถาบันอุดมศึกษามีการดำเนินการทำนุบำรุงศิลปะและวัฒนธรรมของชาติทั้งในระดับหน่วยงานและระดับสถาบัน มีระบบและกลไกในการส่งเสริมและสนับสนุนให้ศิลปะและวัฒนธรรมเป็นส่วนหนึ่งของการจัดการเรียนการสอน โดยตรงหรือโดยอ้อม เพื่อให้ผู้เรียนและบุคลากรของสถาบันได้รับการปลูกฝังให้มีความรู้ ตระหนักถึงคุณค่า เกิดความซาบซึ้งและมีสุนทรียะต่อศิลปะและวัฒนธรรมของชาติ สามารถนำไปใช้เป็นเครื่องจรรโลงความดีงามในการดำรงชีวิตและประกอบอาชีพมีวิถีชีวิตที่ปรารถนาและเรียนรู้วิธีการจัดการวัฒนธรรมและวิถีชีวิตที่ไม่พึงปรารถนาได้ สถาบันมีการควบคุมการดำเนินงานด้านนี้ อย่างมีคุณภาพและประสิทธิภาพตามเป้าหมายของแผนยุทธศาสตร์การดำเนินงานด้านการทำนุบำรุง ศิลปะ และวัฒนธรรมของสถาบัน

## 2. ประเภทหรือกลุ่มสถาบันที่กำหนดไว้ภายใต้มาตรฐานสถาบันอุดมศึกษานี้ แบ่งเป็น 4 กลุ่ม ดังนี้

กลุ่ม ก วิทยาลัยชุมชน

กลุ่ม ข สถาบันที่เน้นระดับปริญญาตรี

กลุ่ม ค สถาบันเฉพาะทาง

กลุ่ม ง สถาบันที่เน้นการวิจัยขั้นสูงและผลิตบัณฑิตระดับบัณฑิตศึกษา โดยเฉพาะระดับปริญญาเอก

สถาบันอุดมศึกษาแต่ละแห่งจะเป็นผู้เลือกประเภทหรือกลุ่มสถาบันเองตามปรัชญาวัตถุประสงค์ และพันธกิจที่ได้กำหนดไว้ ทั้งนี้ สถาบันอุดมศึกษาอาจเปลี่ยนแปลงกลุ่มที่เลือกไว้ได้

## ประเภทหรือกลุ่มสถาบันอุดมศึกษา

กลุ่มสถาบันที่กำหนดมาตรฐานสถาบันอุดมศึกษา แบ่งเป็น 4 กลุ่ม ดังนี้

### กลุ่ม ก วิทยาลัยชุมชน

หมายความถึง สถาบันที่เน้นการผลิตบัณฑิตระดับต่ำกว่าปริญญาตรี จัดฝึกอบรมสนองตอบความต้องการของท้องถิ่น เพื่อเตรียมกำลังคนที่มีความรู้เข้าสู่ภาคการผลิตจริงในชุมชน สถาบันสนับสนุนรองรับการเปลี่ยนอาชีพพื้นฐาน เช่น แรงงานที่ออกจากภาคเกษตร เป็นแหล่งเรียนรู้ที่ส่งเสริมให้ประชาชนได้มีโอกาสเรียนรู้ตลอดชีวิตอันจะนำไปสู่ความเข้มแข็งของชุมชนและการพัฒนาที่ยั่งยืน

### กลุ่ม ข สถาบันที่เน้นระดับปริญญาตรี

หมายความถึง สถาบันที่เน้นการผลิตบัณฑิตระดับปริญญาตรี เพื่อให้ได้บัณฑิตที่มีความรู้ความสามารถเป็นหลักในการขับเคลื่อนการพัฒนาและการเปลี่ยนแปลงในระดับภูมิภาค สถาบันมีบทบาทในการสร้างความเข้มแข็งให้กับหน่วยงาน ธุรกิจและบุคคลในภูมิภาค เพื่อรองรับการดำรงชีพ สถาบันอาจมีการจัดการเรียนการสอนในระดับบัณฑิตศึกษา โดยเฉพาะระดับปริญญาโทด้วยก็ได้

### กลุ่ม ค สถาบันเฉพาะทาง

หมายความถึง สถาบันที่เน้นการผลิตบัณฑิตเฉพาะทางหรือเฉพาะกลุ่มสาขาวิชา ทั้งสาขาวิชาทางวิทยาศาสตร์กายภาพ วิทยาศาสตร์ชีวภาพ สังคมศาสตร์หรือมนุษยศาสตร์ รวมทั้งสาขาวิชาชีพเฉพาะทาง สถาบันอาจเน้นการทำวิทยานิพนธ์หรือการวิจัย หรือเน้นการผลิตบัณฑิตที่มีความรู้ความสามารถ ทักษะและสมรรถนะในการประกอบอาชีพระดับสูง หรือเน้นทั้งสองด้าน รวมทั้งสถาบันอาจมีบทบาทในการพัฒนาภาคการผลิตจริงทั้งอุตสาหกรรมและบริการ สถาบันในกลุ่มนี้อาจจำแนกได้เป็น 2 ลักษณะ

ลักษณะที่ 1 เป็นสถาบันที่เน้นระดับบัณฑิตศึกษา

ลักษณะที่ 2 เป็นสถาบันที่เน้นระดับปริญญาตรี

### กลุ่ม ง สถาบันที่เน้นการวิจัยขั้นสูงและผลิตบัณฑิตระดับบัณฑิตศึกษา โดยเฉพาะระดับปริญญาเอก

หมายความถึง สถาบันที่เน้นการผลิตบัณฑิตระดับบัณฑิตศึกษา โดยเฉพาะระดับปริญญาเอก และเน้นการทำวิทยานิพนธ์และการวิจัยรวมถึงการวิจัยหลังปริญญาเอก สถาบันเน้นการผลิตบัณฑิตที่เป็นผู้นำทางความคิดของประเทศ สถาบันมีศักยภาพในการขับเคลื่อนอุดมศึกษาไทยให้อยู่ในแนวหน้าระดับสากล มุ่งสร้างองค์ความรู้ ทฤษฎี และข้อค้นพบใหม่ทางวิชาการ



## 6. กรอบมาตรฐานคุณวุฒิระดับอุดมศึกษาแห่งชาติ พ.ศ. 2552

ตามที่พระราชบัญญัติการศึกษาแห่งชาติ พ.ศ. 2542 และที่แก้ไขเพิ่มเติม (ฉบับที่ 2) พ.ศ. 2545 หมวด 6 มาตรฐานและการประกันคุณภาพการศึกษา มาตรา 47 กำหนดให้มีระบบการประกันคุณภาพการศึกษา เพื่อพัฒนาคุณภาพและมาตรฐานการศึกษาทุกระดับ ประกอบด้วยระบบการประกันคุณภาพภายในและระบบการประกันคุณภาพภายนอก จึงเห็นสมควรให้จัดทำกรอบมาตรฐานคุณวุฒิระดับอุดมศึกษาแห่งชาติขึ้น เพื่อให้เป็นไปตามมาตรฐานการอุดมศึกษา และเพื่อเป็นการประกันคุณภาพของบัณฑิตในแต่ละระดับคุณวุฒิและสาขา/สาขาวิชา รวมทั้งเพื่อใช้เป็นหลักในการจัดทำมาตรฐานด้านต่างๆ เพื่อให้การจัดการศึกษามุ่งสู่เป้าหมายเดียวกันในการผลิตบัณฑิตได้อย่างมีคุณภาพ

กระทรวงศึกษาธิการ โดยคำแนะนำของสำนักงานคณะกรรมการการอุดมศึกษาได้ออกประกาศกระทรวง เรื่องกรอบมาตรฐานคุณวุฒิระดับอุดมศึกษาแห่งชาติ พ.ศ.2552 โดยมีวัตถุประสงค์ เพื่อเป็นกรอบมาตรฐานให้สถาบันอุดมศึกษาใช้เป็นแนวทางในการพัฒนาหรือปรับปรุงหลักสูตร การจัดการเรียนการสอน และพัฒนาคุณภาพการจัดการศึกษา ให้สามารถผลิตบัณฑิตที่มีคุณภาพ และเพื่อประโยชน์ต่อการรับรองมาตรฐานคุณวุฒิในระดับอุดมศึกษา

กรอบมาตรฐานคุณวุฒิระดับอุดมศึกษาแห่งชาติ ประกอบด้วย

- ระดับคุณวุฒิ ได้แก่

ระดับที่ 1 อนุปริญญา (3 ปี)

ระดับที่ 2 ปริญญาตรี

ระดับที่ 3 ประกาศนียบัตรบัณฑิต

ระดับที่ 4 ปริญญาโท

ระดับที่ 5 ประกาศนียบัตรบัณฑิตชั้นสูง

ระดับที่ 6 ปริญญาเอก

- คุณภาพของบัณฑิตทุกระดับคุณวุฒิและสาขา/สาขาวิชาต่าง ๆ ต้องเป็นไปตามมาตรฐานผลการเรียนรู้ที่คณะกรรมการการอุดมศึกษากำหนดและต้องครอบคลุมอย่างน้อย 5 ด้าน คือ

(1) ด้านคุณธรรม จริยธรรม

(2) ด้านความรู้

(3) ด้านทักษะทางปัญญา

(4) ด้านทักษะความสัมพันธ์ระหว่างบุคคลและความรับผิดชอบ

(5) ด้านทักษะการวิเคราะห์เชิงตัวเลข การสื่อสารและการใช้เทคโนโลยี

สารสนเทศ

สำหรับสาขา/สาขาวิชาที่เน้นทักษะทางปฏิบัติต้องเพิ่มมาตรฐานผลการเรียนรู้ด้านทักษะพิสัย

โดยมาตรฐานผลการเรียนรู้แต่ละด้านของแต่ละระดับคุณวุฒิและลักษณะของหลักสูตร  
อย่างน้อยต้องเป็นไปตามที่คณะกรรมการการอุดมศึกษากำหนดไว้ในแนวทางการปฏิบัติตามกรอบ  
มาตรฐานคุณวุฒิระดับอุดมศึกษาแห่งชาติ พ.ศ. 2552

- ชื่อปริญญา จำนวนหน่วยกิต ระยะเวลาในการศึกษา และการเทียบโอน ผลการเรียนรู้ ให้  
เป็นไปตามประกาศกระทรวงศึกษาธิการ

- ให้คณะกรรมการการอุดมศึกษานำกรอบมาตรฐานคุณวุฒิระดับอุดมศึกษาแห่งชาติ ไป  
พัฒนามาตรฐานคุณวุฒิสภา/สาขาวิชาต่างๆ ของแต่ละระดับคุณวุฒิ เพื่อสถาบันอุดมศึกษาได้ใช้เป็น  
แนวทางในการพัฒนาหรือปรับปรุงรายละเอียดของหลักสูตรและจัดการเรียนการสอนเพื่อให้คุณภาพของ  
บัณฑิตที่ผลิตในสาขา/สาขาวิชาของระดับคุณวุฒิเดียวกันมีมาตรฐานที่เทียบเคียงกันได้ทั้งในระดับชาติและ  
ระดับสากล

- ให้สถาบันอุดมศึกษาพัฒนาหรือปรับปรุงรายละเอียดของหลักสูตรตามประกาศ  
กระทรวงศึกษาธิการว่าด้วยมาตรฐานคุณวุฒิตามระดับคุณวุฒิของแต่ละสาขา/สาขาวิชา โดยจัดทำ  
รายละเอียดของหลักสูตร รายละเอียดของรายวิชา และรายละเอียดของประสบการณ์ภาคสนาม (ถ้ามี)  
รายงานผลการดำเนินการของรายวิชา รายงานผลการดำเนินการของประสบการณ์ภาคสนาม (ถ้ามี) และ  
รายงานผลการดำเนินการของหลักสูตร โดยมีหัวข้ออย่างน้อยตามที่คณะกรรมการการอุดมศึกษากำหนด  
และดำเนินการจัดการเรียนการสอนตลอดจนการวัดและการประเมินผลเพื่อให้มั่นใจว่าบัณฑิตมีมาตรฐาน  
ผลการเรียนรู้

- ให้สถาบันอุดมศึกษาพัฒนาหรือปรับปรุงรายละเอียดของหลักสูตร โดยมีตัวบ่งชี้การ  
ประกันคุณภาพของหลักสูตร การจัดการเรียนการสอน และเกณฑ์การประเมินตามประกาศ  
กระทรวงศึกษาธิการว่าด้วยมาตรฐานคุณวุฒิตามระดับคุณวุฒิของสาขา/สาขาวิชานั้น ๆ

- ให้สถาบันอุดมศึกษาจัดให้มีการประเมินเพื่อพัฒนาหลักสูตรอย่างต่อเนื่องอย่างน้อยทุก ๆ 5 ปี

- ให้สำนักงานคณะกรรมการการอุดมศึกษาเผยแพร่หลักสูตรที่ดำเนินการได้มาตรฐาน  
ตามประกาศนี้ต่อสาธารณะตามหลักเกณฑ์ที่คณะกรรมการการอุดมศึกษากำหนด

## 7. กรอบแผนอุดมศึกษาระยะยาว 15 ปี ฉบับที่ 2 (พ.ศ.2551 – 2565)

กรอบแผนอุดมศึกษาระยะยาว 15 ปี ฉบับที่ 2 มีสาระหลักๆ 2 ส่วน ส่วนแรก เป็นการวิเคราะห์ ภาพฉายปัจจุบันและอนาคต (scenario) ที่เป็นปัจจัยแวดล้อมที่ส่งผลกระทบต่อมนุษย์และโลก ประเทศไทย จนถึงอุดมศึกษา ส่วนที่สอง เป็นปัจจัยภายในระบบอุดมศึกษา

### ภาพอนาคตที่มีผลกระทบต่อโลก ประเทศ และอุดมศึกษาไทย

1. ความเปลี่ยนแปลงด้านประชากร ประชากรไทยในอนาคตจะเพิ่มขึ้นในอัตราการเพิ่มที่ลดลง จำนวน เด็กและเยาวชนลดลง ผู้สูงอายุเพิ่มขึ้นอย่างต่อเนื่อง

#### แนวทางการพัฒนา

1.1 อุดมศึกษาจะต้องหยุดการขยายตัวอย่างไม่มีที่สิ้นสุด โดยเฉพาะการขยายตัว เพื่อรองรับ ประชากรวัยอุดมศึกษา 18-22 ปี แต่อุดมศึกษาจะต้องเป็นแหล่งการเรียนรู้ตลอดชีวิต (Lifelong Learning) แก่ผู้สูงวัย ทั้งเพื่อการทำงานหลังวัยเกษียณ การเปลี่ยนงาน และการประกอบอาชีพใหม่ๆ ที่จะเป็ นผลิตผล เสริมจากวัยแรงงาน

1.2 อุดมศึกษาต้องพัฒนาคนไทยให้มีผลิตภาพเศรษฐกิจ (Economic Productivity) สูงขึ้น ซึ่ง ขึ้นอยู่กับปัจจัยสามประการ คือ คุณภาพและระยะเวลาที่ได้รับการศึกษา การฝึกอบรมและการพัฒนาที่ ต่อเนื่อง และสุขภาพอนามัย โดยนัยยะนี้ อุดมศึกษาต้องสร้างความรู้ สร้างกลไกดูแลสุขภาพอนามัยของ ประชาชนตั้งแต่วัยเด็กผ่านการศึกษา การวิจัย การบริการวิชาการแก่สังคม

1.3 อุดมศึกษาต้องคำนึงถึงการกระจายตัวของสถานศึกษาตามแหล่งประชากร และกำหนด นโยบายอุดมศึกษาเชิงพื้นที่เครือข่ายความร่วมมือของสถานศึกษา และการใช้เทคโนโลยีสารสนเทศและการสื่อสาร

1.4 อุดมศึกษาต้องคำนึงถึงกลุ่มประชากรวัยแรงงานนอกเหนือจากการผลิตบัณฑิต ทั้งนี้ผู้จบ ปริญญาตรีมีเพียง 1 ใน 7 ของแรงงานทั้งหมด ต้องจัดระบบการเรียนรู้ที่ยกระดับวัยแรงงานที่มีความรู้เป็น ทุนเดิม ผู้ทำงานสามารถเรียนตามความต้องการ โดยไม่ต้องคนออกจากงานเพื่อมาเรียนหนังสือ

2. พลังงานและสิ่งแวดล้อม พลังงานเป็นปัจจัยสำคัญต่อวิถีชีวิตและการพัฒนาเศรษฐกิจของ ประเทศ ในขณะที่สิ่งแวดล้อมมีผลกระทบโดยตรงต่อคุณภาพชีวิตของประชาชน และมีผลกระทบต่อระบบ นิเวศอย่างรุนแรง อาทิเช่น การลดลงของน้ำแข็งในขั้วโลกเหนือ ระดับน้ำทะเลที่สูงขึ้นเป็นผลให้เกิดภัย ธรรมชาติสร้างความเสียหายต่อชีวิตและทรัพย์สิน

#### แนวทางการพัฒนา

2.1 อุดมศึกษาต้องสร้างบุคลากรและความรู้ เพื่อให้สามารถพึ่งตนเองได้เพิ่มขึ้นทางด้านพลังงาน และสิ่งแวดล้อม เพื่อลดการนำเข้าพลังงาน และเพื่อรักษาสิ่งแวดล้อม

2.2 อุดมศึกษาเพิ่มบทบาทด้านการอนุรักษ์พลังงาน โดยยึดสามแนวทางหลัก คือ

- สร้างความตระหนักและความตื่นตัว โดยจัดให้มีการเรียนการสอนเป็นวิชาพื้นฐาน
- สร้างความรู้ โดยจัดการศึกษาเชิงลึกและการวิจัย
- เพิ่มบทบาทการบริการเทคโนโลยีพลังงานและเทคโนโลยีสิ่งแวดล้อมแก่สาธารณะและภาคการผลิตจริง

2.3 อุดมศึกษาทำการวิจัยทางด้านพลังงาน สิ่งแวดล้อม การอนุรักษ์ทรัพยากร

2.4 พัฒนาคนในตลาดแรงงานและผลิตกำลังคนทางด้านพลังงานและสิ่งแวดล้อม

2.5 ส่งเสริมการวิจัยและการทำงานร่วมกันระหว่างอุดมศึกษากับภาคเอกชน

**3. การมีงานทำและตลาดแรงงานในอนาคต** การมีงานทำและตลาดแรงงานที่เข้มแข็งเป็นเงื่อนไขสำคัญต่อการพัฒนาประเทศ อุดมศึกษาเป็นปัจจัยสำคัญปัจจัยหนึ่งที่สร้างบุคลากรและความรู้รองรับตลาดแรงงาน ประเด็นสำคัญที่ส่งผลกระทบต่อตลาดแรงงานประกอบด้วย 4 ประเด็น คือ โครงสร้างทางเศรษฐกิจของประเทศ โลกาภิวัตน์ ความเปลี่ยนแปลงทางเทคโนโลยี และโลกสารสนเทศ

#### แนวทางการพัฒนา

3.1 เกษตรกรกำลังออกจากภาคการเกษตรสู่ภาคการบริการและการผลิต อุดมศึกษาต้องเพิ่มความรู้และทักษะให้ประชากรเหล่านี้ เน้นการสร้างหน่วยงานปฏิบัติ การฝึกอบรมระดับลึกในพื้นที่มากกว่าการตั้งรับ

3.2 อุดมศึกษาช่วยประชากรที่ยังอยู่ในภาคเกษตร ให้อยู่ต่อไปได้ และอยู่ได้ดีขึ้น โดยการสร้างคนสร้างความรู้ กลไกเพื่อสร้างความมั่นคงทางอาหารในระดับครัวเรือน, ชุมชน, พื้นที่, เพิ่มผลผลิตและลดต้นทุนการผลิต การจัดการการเกษตรที่ยั่งยืน การเกษตรสมัยใหม่ การสร้างมูลค่าเพิ่มผลผลิตเกษตร

3.3 อุดมศึกษาต้องทำงานใกล้ชิดภาคบริการซึ่งจะเป็นหลักเศรษฐกิจที่ใหญ่ เพื่อเอื้อต่อการสร้างเศรษฐกิจฐานความรู้และการใช้เทคโนโลยี

3.4 อุดมศึกษาร่วมมือกับภาคอุตสาหกรรมรายสาขา โดยเฉพาะการวิเคราะห์ห่วงโซ่มูลค่า มูลค่าในการส่งออก การจ้างงาน เป้าหมายของอุตสาหกรรมในการเพิ่มผลิตภาพฯ เพื่อกำหนดแผนร่วมเพื่อการผลิตและพัฒนากำลังคน การบริการเทคนิค การบริการเทคนิค และการวิจัยที่กำหนดโดยผู้ใช้

3.5 อุดมศึกษาควรทำงานกับภาคการผลิตจริง เพื่อการแข่งขันริเริ่มเศรษฐกิจใหม่ๆ โดยเฉพาะอุตสาหกรรมฐานความรู้

**4. การกระจายอำนาจการปกครอง** พระราชบัญญัติระเบียบบริหารราชการแผ่นดิน พ.ศ.2534 ได้กำหนดให้มีการกระจายอำนาจการปกครองสู่ท้องถิ่นมีการกระจายอำนาจประกอบด้วย การถ่ายโอนภารกิจ การกระจายอำนาจการเงิน การถ่ายโอนบุคลากร จำเป็นที่จะต้องมีการสนับสนุนความเชี่ยวชาญในการติดตั้งระบบต่างๆ การจัดการความรู้ การฝึกอบรมยกระดับความสามารถของบุคลากร ขององค์กรปกครองส่วนท้องถิ่น

#### แนวทางการพัฒนา

4.1 อุดมศึกษาจะมีความสำคัญสูงต่อประสิทธิผลและความสำเร็จในการกระจายอำนาจการปกครอง ด้วยการทำงานร่วมกับท้องถิ่น ด้านการบริการวิชาการ อีกทั้งงบประมาณองค์กรปกครองส่วนท้องถิ่น เป็นแหล่งรายได้ที่จะเพิ่มพูนความสำคัญสถาบันอุดมศึกษาในพื้นที่ ถ้าอุดมศึกษา สามารถปรับตัวเข้าหาได้

4.2 งานที่อุดมศึกษาสามารถทำได้กับองค์กรปกครองส่วนท้องถิ่น ควรทำได้หลายลักษณะ

- ให้คำปรึกษาในกิจการของท้องถิ่น ทั้งด้านการวางแผน การติดตาม การประเมินผล
- การให้ความรู้เพิ่มทักษะอาชีพ การจัดการสิ่งแวดล้อม การดูแลสุขภาพกับประชาชนในท้องถิ่น
- การพัฒนาคนทำงานปัจจุบันของท้องถิ่น
- การสร้างคนทำงานในอนาคตของท้องถิ่น

4.3 สถาบันอุดมศึกษาควรรวมตัวทำงานเป็นเครือข่ายเชิงพื้นที่ เครือข่ายเชิงประเด็น เพราะโจทย์ท้องถิ่นเป็นโจทย์บูรณาการ

5. การจัดการความขัดแย้งและความรุนแรง ณ ปี พ.ศ. 2550 ประชากรโลกประสบปัญหาความขัดแย้งและความรุนแรงบางส่วนกระจายมากระทบประเทศไทย ในขณะที่เดียวกันประเทศไทยเองก็ประสบปัญหาที่มีการใช้กำลังรุนแรง ทำให้เสียเลือดเนื้อจำนวนมากในเขตพัฒนาพิเศษเฉพาะกิจจังหวัดชายแดนภาคใต้ ซึ่งครอบคลุมจังหวัดยะลา ปัตตานี นราธิวาส และบางอำเภอในจังหวัดสงขลา มูลเหตุพื้นฐานมาจากการศึกษา เป็นที่ประจักษ์ชัดว่าการแก้ปัญหาในพื้นที่ดังกล่าวคงไม่สามารถกระทำได้ด้วยมาตรการด้านความมั่นคงเพียงอย่างเดียว แต่การพัฒนาคุณภาพการศึกษาจะเป็นกลไกสำคัญต่อการแก้ปัญหาที่ยั่งยืน

#### แนวทางการพัฒนา

5.1 อุดมศึกษาต้องสร้างองค์ความรู้ ความเข้าใจ สำหรับสังคมไทยโดยรวมและในสามจังหวัดชายแดนภาคใต้ ในประเด็น

- สังคมพหุวัฒนธรรม พหุวัฒนธรรม ทั้งเผ่าพันธุ์ ภาษา ศาสนา วัฒนธรรม ความเชื่อ
- มีการศึกษากู่ขนานในสามจังหวัดภาคใต้ ด้านวิชาโลก และศาสนาอิสลาม เพื่อรักษาความเป็นมาลายู และอิสลาม
- ความซับซ้อนประวัติศาสตร์ในพื้นที่และผลต่อเนื่อง
- ประวัติศาสตร์การถูกทอดทิ้ง และการขาดโอกาส

5.2 อุดมศึกษาต้องพัฒนาครูและผลิตครู ทั้งระดับการศึกษาขั้นพื้นฐาน อาชีวศึกษาและอุดมศึกษา หลักสูตร กระบวนการเรียนรู้ และสื่อสำหรับการสร้างและการดำรงสังคมพหุวัฒนธรรม

5.3 เนื่องจากเด็ก เยาวชนและประชาชนในสามจังหวัดภาคใต้ขาดโอกาสและการพัฒนาทางวิชาการ การประกอบอาชีพในโลกที่กว้างขวาง การมีโลกทัศน์ที่หลากหลาย อุดมศึกษาต้องเป็นกลไกหลักเพื่อ การเพิ่ม mobility ทางกายภาพ ความคิดและโลกทัศน์ ให้เด็กและเยาวชนได้ออกนอกพื้นที่ทั้งกายภาพ และใช้เทคโนโลยีสารสนเทศ (และการเข้าพื้นที่ของเด็กและเยาวชนจากภายนอก), ส่งเสริมการเรียนรู้วิชาการเพื่ออาชีพในโลก, ช่วยสร้างอาชีพในพื้นที่สามจังหวัดภาคใต้ และเพิ่มโอกาสที่จะออกไปประกอบอาชีพในประชาคมอาเซียน และโลกอิสลาม

5.4 อุดมศึกษาส่งเสริมการสร้างประสบการณ์การจัดการความขัดแย้งโดยสันติวิธีส่งเสริมสันติศึกษา ในสถานศึกษาทุกแห่ง โดยอาศัยการถอดบทเรียนจากต้นแบบชุมชนในประเทศและเรียนรู้จากประเทศที่มีประสบการณ์

**6. เยาวชน นักศึกษา และบัณฑิตในอนาคต** ด้วยวิวัฒนาการหลายๆ ประการ เช่น ความก้าวหน้าทางเทคโนโลยี อิทธิพลของสื่อสารมวลชน ระบบการศึกษา และอุตสาหกรรมใหม่ รวมทั้งการเปลี่ยนแปลงเชิงโครงสร้างของสังคม วัฒนธรรม ความคิด ทำให้เยาวชนในวันนี้มีความเปลี่ยนแปลงทั้งในมิติการใช้ชีวิต การเรียนรู้ ครอบครัวยุคใหม่ ตลอดจนภาวะเสี่ยงต่างๆ เริ่มมีสัญญาณที่ชี้ไปในทางเปลี่ยนแปลงของชีวิตการทำงานของบัณฑิตในอนาคต ที่แตกต่างไปจากลักษณะงานปัจจุบัน อาทิเช่น การทำงานโดยมีหลายอาชีพทั้งตลอดช่วงอายุการทำงานหรือในขณะใดขณะหนึ่ง การทำงานฟรีแลนซ์ (Freelance) ความเสี่ยงต่อความไม่แน่นอนของรายได้ การจับคู่และเปลี่ยนคู่ร่วมงาน เป็นต้น ซึ่งจะเป็นเหตุให้เกิดความไม่สอดคล้องกัน (Mismatch) ระหว่างการศึกษาและทักษะอาชีพที่พึงประสงค์ในอนาคต นอกจากความเชี่ยวชาญเฉพาะศาสตร์แล้ว ความสามารถที่สำคัญไม่ยิ่งหย่อนจะเกี่ยวกับทักษะการสื่อสาร การทำงานเป็นหมู่คณะ การแก้ปัญหา การรับความเสี่ยง การออกแบบและสร้างสรรค์ ความรับผิดชอบทั้งต่อตนเองและต่อผู้อื่น การเรียนรู้อย่างต่อเนื่อง การบริหารจัดการตนเอง รวมไปถึงจริยธรรม ค่านิยมการศึกษาในศาสตร์เฉพาะหรือสาขาเฉพาะจึงไม่เพียงพออีกต่อไป แต่ต้องเสริมฐานความรู้และสมรรถนะที่จะช่วยให้บัณฑิตสามารถอยู่ในตลาดแรงงานได้และได้เป็นอย่างดี ทั้งด้านการอยู่ร่วมในสังคม การสร้างสรรค์ ความรู้เชิงปฏิบัติ และความรู้พื้นฐานทั้งทางโลก ปรัชญา และสังคม

#### **แนวทางการพัฒนา**

6.1 อุดมศึกษาควรส่งเสริมกิจกรรมนอกหลักสูตร ในรูปแบบของทักษะชีวิต ทักษะสังคมการสะสมความรู้ และความสามารถเชิงบูรณาการ

6.2 อุดมศึกษาจัดให้มีระบบวัดผลงาน (KPI) ของอาจารย์ทางด้านการดูแลนักศึกษาทั้งทางวิชาการ กิจกรรมนอกหลักสูตร และจริยธรรม

6.3 จัดให้มีการบริการทางการแนะแนวอาชีพแก่นักเรียนมัธยมศึกษา และอาชีวศึกษาและแนวทางด้าน “การอาชีพและการมีงานทำ (Career counseling)” แก่นักศึกษาและบัณฑิต

6.4 การเรียนรู้บนฐานการทำงานในภาคการผลิตและภาคสังคม (Work-based / Community-based education) เช่น สหกิจศึกษา (Co-operative education) ทักษะวิศวกรรม (Engineering practice school) Internship/Apprenticeship ในภาคการผลิตและภาคสังคมเป็นแนวทางการจัดอุดมศึกษาที่ควรมีการขยาย โดยอาจารย์มีส่วนร่วมอย่างใกล้ชิด ใกล้เคียงประสบการณ์จริงในลักษณะการจัดการเรียนรู้บนฐานการทำงานของอาจารย์เอง เพื่อนำประสบการณ์ไปต่อยอด วิจัยและสอนนักศึกษาอย่างเป็นรูปธรรมต่อไป

6.5 การให้ประชาคมอุดมศึกษาเรียนรู้และเห็นคุณค่าของพหุลักษณะพหุวัฒนธรรม การเห็นจุดอ่อนจุดแข็งและทางเลือก จำเป็นต้องส่งเสริมความหลากหลาย (diversity) และ mobility ของนักศึกษาต่างวัยต่างภูมิหลังวัฒนธรรมและสังคมต่างเผ่าพันธุ์ เช่น การจัดโควตากลุ่มเป้าหมายเฉพาะ การแลกเปลี่ยนนักศึกษาภายในประเทศ และกับต่างประเทศ โดยเฉพาะกับประเทศกลุ่มอาเซียน เอเชียตะวันออก และ

เอเชียใต้ การรับนักศึกษาวิทยาลัยชุมชนเข้าเรียนต่อในมหาวิทยาลัย 4 ปี การศึกษาและการปฏิบัติของ นักศึกษามหาวิทยาลัยในพื้นที่บริการของวิทยาลัยชุมชน เป็นต้น

7. เศรษฐกิจพอเพียง เป็นปรัชญาของการดำเนินชีวิตด้วยทางสายกลาง มีผลตั้งแต่ระดับบุคคล ครอบครัว ชุมชน ไปถึงประเทศ โดยมีเป้าประสงค์ในการเชื่อมโยงวิถีชีวิต เศรษฐกิจ สังคม สิ่งแวดล้อม และการเมืองที่มีความสมดุล มั่นคง เป็นธรรม ยั่งยืน พร้อมรับการเปลี่ยนแปลง

#### แนวทางการพัฒนา

7.1 อุดมศึกษาต้องมีความเข้าใจ และการปฏิบัติเรื่องเศรษฐกิจพอเพียงในขั้นเริ่มต้นมีการจัดการ เรียนการสอนรูปแบบการบริหารเชิงวิชาการ โดยการจัดตั้งศูนย์ศึกษา การสร้างผู้นำนักปฏิบัติ ต้นแบบ กิจกรรมและ โครงการในระดับนิสิตนักศึกษาจำนวนหนึ่ง

7.2 อุดมศึกษาต้องเป็นผู้นำให้เกิดการปฏิบัติได้ วิเคราะห์ได้ สร้างความรู้และองค์ความรู้ใหม่ได้ให้ เป็นรูปธรรมทั้งระดับปัจเจกชน ครอบครัว ชุมชน องค์กร ภาคการผลิต

### ทิศทางและนโยบายของกรอบแผนอุดมศึกษาระยะยาว

เป้าหมายของกรอบอุดมศึกษาระยะยาว ฉบับที่ 2 เมื่อสิ้นสุดแผนในปี พ.ศ. 2564 คือ การ “ยกระดับ คุณภาพอุดมศึกษาไทย เพื่อผลิตและพัฒนาบุคลากรที่มีคุณภาพสู่ตลาดแรงงาน และพัฒนาศักยภาพ อุดมศึกษาไทยในการสร้างความรู้และนวัตกรรม เพื่อเพิ่มขีดความสามารถในการแข่งขันของประเทศใน โลกาภิวัตน์ รวมทั้งสนับสนุนการพัฒนาที่ยั่งยืนของท้องถิ่นไทย โดยใช้กลไกของธรรมาภิบาล การเงิน การกำกับมาตรฐาน และเครือข่ายอุดมศึกษาบนพื้นฐานของเสรีภาพทางวิชาการ ความหลากหลาย และ เอกภาพเชิงระบบ”

#### 1. แนวทางการพัฒนา : รอยต่อกับการศึกษาระดับอื่น

- 1.1 อุดมศึกษาพึงสนับสนุนการศึกษาขั้นพื้นฐานเต็มความสามารถและแบ่งเวลาของตนเอง ให้การสนับสนุนการศึกษาระดับมัธยม และอาชีวศึกษาอย่างเต็มที่
- 1.2 อุดมศึกษาต้องทำงานกับสถานศึกษาพื้นฐานด้านเด็กที่มีความสามารถพิเศษ และคิด หลักสูตรและดูแลนักเรียนกลุ่มนี้เฉพาะ เมื่อเข้าสู่ระบบอุดมศึกษา
- 1.3 อุดมศึกษาควรมีนโยบายเปิดให้ผู้จบอาชีวศึกษาสามารถเข้าศึกษาต่อในระดับอุดมศึกษา ได้ด้วยความยืดหยุ่น ประกอบอาชีพต่อไปไม่ทิ้งงานทั้งอาชีพโดยยึดหลัก
  - ก. ศึกษาในเงื่อนไขเวลาที่ไม่บีบรัด
  - ข. การสะสมหน่วยกิตในทำนองธนาคารหน่วยกิต
- 1.4 อุดมศึกษาต้องเร่งทบทวนกระบวนการผลิตและพัฒนาครู ป้อน โรงเรียนและวิทยาลัย อาชีวศึกษาในมิติใหม่การสร้างตัวคูณ (Multiplier) สร้างเงื่อนไขให้คนเก่งเข้าเรียนครู

**2. แนวทางการพัฒนา : การแก้ปัญหาอุดมศึกษา การไร้ทิศทาง ความซ้ำซ้อนการขาดคุณภาพ การขาดประสิทธิภาพ**

- 2.1 ลดเลิกหลักสูตรที่ไม่เป็นที่ต้องการของสังคม และตลาดแรงงาน
- 2.2 ลดเลิกคณะ และสถาบันที่มีปัญหาคุณภาพอย่างรุนแรง
- 2.3 ให้มีการสร้างกลไกประเมินคุณภาพมาตรฐานการศึกษา เพื่อเป็นกลไกหลักกลไกหนึ่งในการแก้ปัญหาการไร้ทิศทาง ความซ้ำซ้อน การขาดคุณภาพ และการขาดประสิทธิภาพของอุดมศึกษา
- 2.4 การพัฒนาเพื่อจัดสถาบันอุดมศึกษาเป็น 4 กลุ่ม คือ
  - 2.4.1 กลุ่มวิทยาลัยชุมชน (Community Colleges)
  - 2.4.2 กลุ่มมหาวิทยาลัยสี่ปี (4-year University) และมหาวิทยาลัยศิลปศาสตร์ (Liberal Arts University)
  - 2.4.3 กลุ่มมหาวิทยาลัยวิทยาศาสตร์และเทคโนโลยี มหาวิทยาลัยเฉพาะทาง (Specialized University) มหาวิทยาลัย Comprehensive
  - 2.4.4 กลุ่มมหาวิทยาลัยวิจัย (Research University) และมหาวิทยาลัยบัณฑิตศึกษา (Graduate University)

**3. แนวทางการพัฒนา : ธรรมภิบาลและการบริหารจัดการอุดมศึกษา**

หากสถาบันอุดมศึกษามีกลไกการกำหนดทิศทางที่ดีและก้าวหน้า พร้อมกับการขับเคลื่อน โดยการบริหารงานที่มีประสิทธิภาพแล้ว ภารกิจของมหาวิทยาลัยก็สำเร็จลุล่วงไปได้ บทบาทและความรับผิดชอบขององค์กรสูงสุดในที่นี้ คือ “สภามหาวิทยาลัย” มีความสำคัญต่อความเจริญของสถาบันและผลิตผลที่ดี

3.1 การสร้างความเปลี่ยนแปลงในมหาวิทยาลัยต้องอาศัยการกำหนดและกำกับนโยบายการบริหารจัดการให้เกิดการปฏิบัติ รวมทั้งการมีผู้นำการเปลี่ยนแปลง สมควรจัดตั้งองค์กรหรือกลไกพัฒนาผู้กำกับการนโยบายและผู้บริหารในลักษณะเดียวกับ Institute of Directors

3.2 องค์กรดังกล่าวจัดการฝึกอบรม ให้ความรู้ จัดเยี่ยมชม สร้างเครือข่ายเปิดเวทีแลกเปลี่ยนความคิด และสนับสนุนการวิจัยองค์กรและนวัตกรรมการบริหารนโยบาย

3.3 กำหนดให้มีการประเมินมหาวิทยาลัยเชิงธรรมภิบาลอย่างครบวงจร



#### 4. แนวทางการพัฒนา : บทบาทของมหาวิทยาลัยในการพัฒนาขีดความสามารถในการแข่งขันของประเทศ

อุดมศึกษาเป็นกลไกสำคัญหนึ่งในการเพิ่มศักยภาพของประเทศในเวทีสากล ผ่านการสร้างและพัฒนากำลังคน และการสร้างความรู้และนวัตกรรมผ่านระบบวิจัยและพัฒนา เพื่อประโยชน์ในภาคการผลิต โครงสร้างพื้นฐานและการยกระดับความเข้มแข็งของสังคมโดยรวม จากผลการประเมินความสามารถในการแข่งขันของประเทศไทย พบว่า มหาวิทยาลัยไทยไม่ติดกลุ่มมหาวิทยาลัยชั้นนำที่มีคุณภาพทั้งในระดับโลกและระดับภูมิภาค ความสามารถในการสร้างนวัตกรรมของประเทศต่ำ โครงสร้างพื้นฐานทางวิทยาศาสตร์อยู่ในระดับท้ายๆ ของประเทศที่ได้รับการจัดอันดับ ซึ่งสะท้อนให้เห็นจากจำนวนบุคลากรวิจัย ผลงานตีพิมพ์ทางวิชาการ สิทธิบัตร รวมทั้งการลงทุนของรัฐในกิจการวิจัยและพัฒนา

4.1 มหาวิทยาลัยเชื่อมต่อกับภาคการผลิต สร้างความรู้และนวัตกรรมใหม่ ชี้นำความคิดและการเปลี่ยนแปลงของสังคม การสร้างความรู้ที่มีคุณภาพอาศัยระบบวิจัยที่สมบูรณ์เชื่อมต่อกับมหภาคจนถึงหน่วยปฏิบัติการวิจัย

4.2 ทำงานร่วมกันระหว่างมหาวิทยาลัย กลุ่มมหาวิทยาลัย ศูนย์ความเป็นเลิศ ภาคอุตสาหกรรม ในและต่างประเทศ ภาคสังคมและชุมชน และแหล่งทุนแหล่งวิชาการต่างประเทศ

4.3 มหาวิทยาลัยควรผลักดันให้เกิดระบบวิจัยแห่งชาติ ที่ควรประกอบด้วย

- องค์กรระดับชาติที่กำหนดนโยบายวิจัย (National research policy body) ทั้งมหภาคและ sector
- องค์กรจัดสรรเงินทุนวิจัย (Funding agencies) จำนวนหนึ่ง มีความหลากหลาย เน้นกลุ่มวิชาการที่ต่างกัน ทั้งนี้หน่วยงานรัฐเช่นกระทรวง ภาคเอกชน จะถูกกำหนดด้วยนโยบายแห่งชาติและกลไกจูงใจให้สนับสนุนทุน

- หน่วยงานวิจัย (Research implementing bodies) ได้แก่ มหาวิทยาลัย ศูนย์แห่งความเป็นเลิศ ห้องปฏิบัติการวิจัยในภาครัฐและเอกชน

4.4 ออกแบบระบบความเชื่อมโยงระหว่างอุดมศึกษาและภาคการผลิต เพื่อสร้างภารกิจของมหาวิทยาลัยจำนวนหนึ่งที่ใช้อุปสงค์จากภาคการผลิตเป็นตัวตั้ง ทั้งการจัดหลักสูตรและการเรียนการสอน การบริการวิชาการ การวิจัย (Demand led curriculum, technical services and research) โดยเฉพาะในมหาวิทยาลัยที่เน้นวิทยาศาสตร์และเทคโนโลยี ทั้งนี้รัฐพึงจัดทรัพยากรสนับสนุน

4.5 การสร้างความรู้และใช้ความรู้เพื่อตอบ โจทย์ที่หลากหลายของประเทศ เพื่อผลิตกำลังคนด้านการวิจัย เพื่อบ่มเพาะผู้มีความสามารถพิเศษ เพื่อบ่มเพาะเทคโนโลยี การระบบสนับสนุนงบประมาณวิจัยอีกหลายอย่างนอกจากระบบ รัฐพึงจัดสรรงบประมาณวิจัยอีกส่วนหนึ่งให้กับสถาบันอุดมศึกษาสำหรับประเด็นต่างๆ กล่าวคือ การวิจัยในสาขาที่จำเป็นต่อสังคม โดยไม่ต้องผูกกับการเพิ่มผลผลิตทางเศรษฐกิจ, การพัฒนานักวิจัยรุ่นเยาว์ นักวิจัยรุ่นใหม่, ทุนประเดิมสำหรับการวิจัยเชิงพาณิชย์ และนวัตกรรมที่มีความเสี่ยงประเภท Venture Capital, การสนับสนุน โครงสร้างพื้นฐานการวิจัย, ทุนสมทบ (Matching fund) ในการลงทุนร่วมกับมหาวิทยาลัยหรือภาคเอกชนในกิจกรรมวิจัยบางประเภท รวมทั้งพิจารณาสิทธิประโยชน์ทางการเงินและภาษีตามความเหมาะสม

## 5. แนวทางการพัฒนา : การเงินอุดมศึกษา

การลงทุนในอุดมศึกษาผ่านระบบงบประมาณปัจจุบันยังไม่สะท้อนคุณภาพการศึกษา และยังมิได้ใช้เป็นกลไกกำกับเงินนโยบายอย่างเต็มที่ ทั้งในส่วนของงบประมาณเพื่อการเรียนการสอน งบประมาณวิจัย และค่าใช้จ่ายอื่นๆ

5.1 รัฐพึงปรับการจัดสรรงบประมาณประจำปี สำหรับมหาวิทยาลัยของรัฐ ที่ปัจจุบันเป็น Supplyside financing ให้ สอดคล้องกับเป้าหมายการพัฒนาประเทศ และเป็นไปตาม Performance-based มากขึ้น

5.2 เงินยืมกองทุนกู้ยืมเพื่อการศึกษา(กยศ.) เป็นการให้ผู้เรียนกู้ยืมตามความจำเป็น (Need-based loan) จะต้องมีพิจารณาและจัดรูปแบบใหม่ของกองทุนประเภท Contribution scheme ที่ถูกต้องเหมาะสมระหว่างรัฐและผู้เรียน

5.3 รัฐพึงจัดตั้ง “กองทุนพัฒนาอุดมศึกษา” เพื่อการพัฒนาอาจารย์และบุคลากร, เชื่อมโยงอุดมศึกษากับภาคการผลิต สนับสนุนการจัดตั้งวิสาหกิจโดยมหาวิทยาลัย พัฒนาแรงงานความรู้ รวมถึงเกษตรกรที่เลิกอาชีพ และการเรียนรู้ตลอดชีวิต, สนับสนุนท้องถิ่น

5.4 จัดสรรงบประมาณอุดมศึกษาตามพันธกิจอุดมศึกษาและการเจรจาต้นทุน นโยบายกับรัฐบาล

5.5 รัฐพึงใช้หลักการ Financial autonomy ในการบริหารการเงินอุดมศึกษา สร้างความชัดเจนการบริหารการเงิน โดยส่วนผสมของงบประมาณจากภาครัฐ รายได้ของมหาวิทยาลัยจากค่าเล่าเรียน งานวิจัย งานบริการวิชาการ งานการค้า และอื่น ๆ กำหนดโครงสร้างการเงินอุดมศึกษาโดยใช้หลัก

- Sources of fund ขยายวงเงินงบประมาณที่ได้จากแหล่งต่าง ๆ
- Allocation of fund จัดสรรให้เหมาะสมตามพันธกิจของมหาวิทยาลัย และนโยบายที่รัฐอยากเห็น
- Utilization of fund ใช้งบประมาณอย่างมีประสิทธิภาพ และมีวินัยการเงินการคลัง  
ทั้งนี้บนพื้นฐานของการจัดกลุ่มมหาวิทยาลัย

## 6. แนวทางการพัฒนา : การพัฒนาบุคลากรในอุดมศึกษา

จุดอ่อนที่สำคัญประการหนึ่งของอุดมศึกษาไทย คือ อาจารย์และระบบการพัฒนาบุคลากรในมหาวิทยาลัย ทั้งในเชิงปริมาณและคุณภาพ ซึ่งจะต้องแก้ปัญหาตั้งแต่ต้นน้ำถึงปลายน้ำ ในส่วนของต้นน้ำนั้นเกี่ยวข้องกับการบริหารจัดการแหล่งทุนเพื่อพัฒนาอาจารย์ ส่วนกลางน้ำเกี่ยวข้องกับการเพิ่มสมรรถนะให้กับอาจารย์ประจำการ ทั้งทางด้านความเป็นครู การบ่มเพาะความสามารถในการบริหารจัดการ และการพัฒนาสมรรถนะทางวิชาชีพและสังคม จนถึงปลายน้ำ ที่เป็นบุคลากรที่มีประสบการณ์ สามารถถ่ายทอดประสบการณ์ยาวนานสู่อาจารย์ระดับอื่นรวมถึงการเชื่อมโยงกับภายนอกทั้งภาคเอกชน สมาคมวิชาชีพ วิชาการ และภาคประชาสังคมทั้งหมดนี้จะชัดเจนหา

6.1 การพัฒนาอาจารย์ในมหาวิทยาลัย ต้องคำนึงถึงการพัฒนาลายมิติ เช่น

- ด้านวิชาการ ความเป็นครู ความสามารถในการจัดการเรียนการสอน ความสามารถด้านการวิจัย สมรรถนะทางวิชาชีพที่เกี่ยวข้องกับสาขาที่ตนรับผิดชอบ การบริหารจัดการ การขัดเกลาทางสังคม

- ช่วงวัยต่างๆของการทำงานและพัฒนา (Life cycle development) ตั้งแต่การบ่มเพาะ (incubation) ในช่วงต้นการทำงาน ช่วงการทำงานจริง ช่วงเป็นผู้สูงความรู้และประสบการณ์และการเป็นคลังสมองหลังเกษียณ

โดยจัดให้มีกระบวนการ Mentoring โดยผู้มีความรู้และประสบการณ์ เน้นการพัฒนาจากการทำงานจริงเช่น Sabbatical, Shadowing กับภาคการผลิต ภาคสังคม โดยร่วมมือกับหน่วยงานวิจัย ภาคการผลิต สมาคมวิชาการวิชาชีพ และภาคประชาสังคม

6.2 สร้างแรงจูงใจให้มหาวิทยาลัยและผู้เรียนร่วมลงทุนพัฒนาอาจารย์ ด้วยมาตรการด้านการเงิน เช่น ทุนจากรัฐบาลทั้งหมด ทุนรัฐบาลร่วมกับมหาวิทยาลัย ทุนรัฐบาลร่วมกับมหาวิทยาลัยและผู้เรียน เพื่อเพิ่มจำนวนอาจารย์ที่รับการพัฒนาได้มากขึ้น กระตุ้นให้มหาวิทยาลัยและผู้เรียนจริงจังกับการเรียนในสาขาวิชาและในสถานศึกษาที่มีคุณภาพ อีกทั้งคำนึงถึงผลตอบแทนจากการได้ทุนจากรัฐ การลงทุนของมหาวิทยาลัยและผู้เรียนเอง

## 7. แนวทางการพัฒนา : เครือข่ายอุดมศึกษา

มหาวิทยาลัยในระบบอุดมศึกษามีความซ้ำซ้อน แข่งชิงตลาดการศึกษา มีความสูญเสียของโครงสร้างพื้นฐาน และไม่ทำงานโดยการรวมกลุ่มเพื่อเพิ่มพลังความหลากหลาย และความเชี่ยวชาญที่กระจุกกระจาย

มหาวิทยาลัยไทยเองมีความแตกต่างสูง และมีช่องว่างของระดับการพัฒนาความแตกต่างดังกล่าวมีหลายมิติ อาทิเช่น ขนาด งบประมาณ ประเภท อายุ สถานที่ตั้ง บุคลากร คุณภาพของนักศึกษา คุณภาพของสถาบัน ตลอดจนชื่อเสียง เป็นต้น ซึ่งหลายปัญหาของอุดมศึกษาจะแก้ไม่ได้หากมหาวิทยาลัยยังแยกส่วนกันทำงาน ไม่รวมพลัง (Synergy) หรือแบ่งงานกันทำ สถาบันมีคุณภาพและความเป็นเลิศ แต่เมื่อไม่ทำงานร่วมกัน ก็ไม่สามารถสร้างสรรค์ผลงานในระดับประเทศ หรือที่สูงขึ้นไปได้

7.1 มหาวิทยาลัยในระบบอุดมศึกษาไทยมีความซ้ำซ้อน มีความแตกต่างและมีช่องว่างของระดับการพัฒนาสถาบัน อุดมศึกษา (University Divide) แก้ปัญหาไม่ได้ถ้าไม่รวมพลัง รวมทั้งข้อเท็จจริงที่ว่า โจทย์ของสังคมและประเทศซับซ้อนและใหญ่เกินกว่าที่แต่ละมหาวิทยาลัยแห่งหนึ่งจะทำใดๆ จำเป็นที่รัฐต้องสนับสนุนการทำงานในลักษณะเครือข่ายโดยใช้กลไกการจัดสรรทรัพยากรและอื่นๆ ที่นำไปสู่การรวบรวมในมิติต่าง ๆ เช่น หลักสูตร ทรัพยากรการเรียนรู้ การลงทุนร่วม โครงสร้างพื้นฐานและการใช้ร่วม การพัฒนาบุคลากรและระบบบริหารฯลฯ จนถึงการรวบรวมสถาบันอุดมศึกษาในพื้นที่โดยมีกลไกกฎหมายรองรับ

- สนับสนุนการทำงานในระบบเครือข่ายอุดมศึกษาเพื่อพัฒนาชุมชน เพื่อให้อุดมศึกษาเป็นกลไกสำคัญของรัฐในการสร้างความเข้มแข็งและความพร้อมให้กับการกระจายอำนาจสู่ท้องถิ่น โดยร่วมมือกับผู้นำชุมชน และประชาสังคม

- สร้างความเข้มแข็งให้กับเครือข่ายทางวิชาการ

- เชื่อมโยงเครือข่ายอุดมศึกษากับภาคการผลิต อุตสาหกรรมระดับชาติ อุตสาหกรรมระดับท้องถิ่น การวิจัยร่วม

- สนับสนุนการทำงานระบบเครือข่ายเพื่อพัฒนาคุณภาพชีวิตของประชาชน ส่งเสริม

คุณธรรมจริยธรรมในสังคม

8. แนวทางการพัฒนา : การพัฒนาอุดมศึกษาในเขตพัฒนาพิเศษเฉพาะกิจจังหวัดชายแดนภาคใต้ ปัญหาของจังหวัดชายแดนภาคใต้จำเป็นต้องใช้การศึกษาเข้าเยียวยาเพื่อสันติสุขและการพัฒนาพื้นที่ ในระยะยาว มหาวิทยาลัยควรเชื่อมโยงและบูรณาการวิชาการวิชาชีพกับศาสนาและวัฒนธรรมท้องถิ่น มีเพียงจัดการเรียนการสอนด้านศาสนาเท่านั้น ระบบอุดมศึกษาเองควรให้การสนับสนุนในลักษณะต่าง ๆ แก่เพื่อนสถาบันอุดมศึกษาในพื้นที่ ซึ่งมีทั้งสถาบันของรัฐ สถาบันเอกชน และวิทยาลัยชุมชน

8.1 การพัฒนาอุดมศึกษาในเขตพัฒนาพิเศษเฉพาะกิจจังหวัดชายแดนภาคใต้ ต้องมองภาพรวม หลายมิติ ทั้งทางสังคม ศาสนา ประวัติศาสตร์ การเมือง ระบบการศึกษาวิชาโลกและ ศาสนาแบบคู่ขนาน

8.2 ด้านการพัฒนาเด็กเยาวชนและนักศึกษา ต้องเร่งสร้างโอกาสด้านการศึกษาให้กับเยาวชนให้ สามารถเรียนรู้วิชาที่เชื่อมต่อกับอาชีพ, พัฒนาทักษะทางภาษาโดยเฉพาะภาษาไทย ภาษาบาฮาซามาเลเซีย และอินโดนีเซีย, พัฒนาทักษะด้านวิชาการและวิชาชีพที่สอดคล้องกับวิถีชีวิต, ส่งเสริมการแลกเปลี่ยน เยาวชนเพื่อเรียนรู้พหุลักษณะพหุวัฒนธรรม, ส่งเสริมความเข้าใจสันติศึกษา

8.3 ด้านการพัฒนาครูและบุคลากรในพื้นที่ อุดมศึกษาจำเป็นต้องให้ความสำคัญสูงยิ่งในการ พัฒนาระดับการศึกษาขั้นพื้นฐานเพื่อสังคมพหุลักษณะ พหุวัฒนธรรม รวมถึงการพัฒนาระบบการเรียน การสอน สื่อ ระบบเทคโนโลยีสารสนเทศเพื่อการเรียนรู้, นำโครงการครูสหกิจแก้ปัญหาความขาดแคลนครู, เสริมสร้างความรู้และทักษะอาชีพให้กับประชาชนในท้องถิ่น, สร้างความเข้าใจในการเชื่อมโยงวิชาการ วิชาชีพกับศาสนาวัฒนธรรม และส่งเสริมการเรียนรู้ตลอดชีวิต

8.4 ด้านการสร้างความเข้มแข็งให้สถาบันอุดมศึกษา สร้างและพัฒนาอาจารย์มหาวิทยาลัยและ วิทยาลัยชุมชนที่มีคุณภาพโดยเงื่อนไขพิเศษ, ส่งเสริมการทำงานในระบบเครือข่ายอุดมศึกษาทั้งในและนอก พื้นที่, ใช้ประโยชน์อย่างเหมาะสมจากเทคโนโลยีสารสนเทศและการสื่อสาร, จัดให้มีกองทุนพัฒนา อุดมศึกษาของพื้นที่เฉพาะ, เรียนรู้จากประสบการณ์การบริหารการศึกษาพิเศษของประเทศอื่น โดยเฉพาะ สร้างความเชื่อมต่อแลกเปลี่ยนประสบการณ์กับโลกมุสลิม

8.5 ด้านการพัฒนาการศึกษาสู่ภูมิภาคอาเซียน เร่งพัฒนาพื้นที่ไปสู่ความร่วมมือในภูมิภาคของ อาเซียน, Indonesia-Malaysia – Thailand Growth Triangle IMT-GT, Joint Development Strategy - JDS, สร้างโอกาสในการประกอบอาชีพ การส่งออก และภาคบริการ กับมาเลเซีย อาเซียน และโลกมุสลิม , สร้าง ความเข้มแข็งของวิทยาลัยชุมชนให้จัดหลักสูตรระยะสั้นและอนุปริญญาเพื่อผลิตแรงงานความรู้ (Knowledge workers) ป้อนภูมิภาค, เชื่อมโยงอุดมศึกษาไทยกับสถาบันอุดมศึกษาในมาเลเซีย

## 9. แนวทางการพัฒนา : โครงสร้างพื้นฐานการเรียนรู้

โครงสร้างพื้นฐานการเรียนรู้ของอุดมศึกษารอบคลุมทั้ง โครงสร้างเชิงเนื้อหาสาระและ โครงสร้างทางกายภาพ ที่สำคัญมี 4 ประการ คือ

- โครงสร้างหลักสูตรที่ตอบสนองต่อความต้องการของตลาดและสังคมในปัจจุบันและอนาคต
- สังคมสารสนเทศ สังคมฐานความรู้ ทรัพยากรการเรียนรู้
- ระบบการเรียนรู้ตลอดชีวิตจะเป็นกลไกสำคัญของการพัฒนาทรัพยากรมนุษย์  
อุดมศึกษาต้องเข้าใจนัยสำคัญของเป้าหมายและวิธีการ
- สิ่งแวดล้อมที่เอื้อต่อการปฏิสัมพันธ์และการเรียนรู้

โครงสร้างหลักสูตรไม่ตอบสนองต่อความต้องการจากข้อเท็จจริงต่อไปนี้

- ภาคเอกชนระบุนชัดเจจนถึงความอ่อนด้อยของบัณฑิตทางด้าน
  - วิชาการ (ความเข้าใจพื้นฐาน ความลึกซึ้ง การปฏิบัติจริง)
  - ทักษะอื่นๆ (การเขียนการพูด ตรรก ความคิด การสื่อ การแก้ปัญหา จริยธรรม การเรียนรู้ด้วยตนเอง)

- ผลจากโลกาภิวัตน์ และ เทคโนโลยีก้าวหน้า ที่จะทำให้วิถีชีวิต และวิธีการงานของ บัณฑิตในอนาคตเปลี่ยนไป การเรียนรู้ศาสตร์เฉพาะทางทั้งวิชาชีพและวิชาการดังที่ดำเนินอยู่ในปัจจุบัน อาจไม่เพียงพอต่อความอยู่รอดและการแข่งขันของแรงงานในอนาคต

- สถาบันอุดมศึกษาไทยในอดีตที่ผ่านมา สร้างหลักสูตรจำนวนมากตามความต้องการของ สถาบัน โดยขาดการคำนึงถึงผลลบนด้านการทำงาน คุณภาพของบัณฑิต หลายแห่งขยายหลักสูตรทางด้าน วิชาชีพ โดยขาดความพร้อม บัณฑิตจำนวนมากขาดทักษะชีวิตและความรู้รอบในศิลปวิทยาการที่จำเป็นต่อ การดำรงชีวิต

9.1 นอกเหนือจากการสนับสนุนหลักสูตรทางด้านเทคนิค วิชาการ วิชาชีพแล้ว รัฐจะให้การ สนับสนุนการศึกษาในหลักสูตร “ศิลปศาสตร์” (Liberal Arts Education) ในฐานะโครงสร้างพื้นฐานการ เรียนรู้ ทั้งในลักษณะหลักสูตรเสริม เพิ่มเติม ทดแทน ตลอดจนการปรับเปลี่ยนพันธกิจของบางสถาบัน ให้ เป็นมหาวิทยาลัยด้านศิลปศาสตร์เต็มรูปแบบนอกจากนี้ควรออกแบบหลักสูตรศิลปศาสตร์ในยุคหลัง อุตสาหกรรม (Post Modern Liberal Arts) ที่สามารถรองรับความต้องการของคนรุ่นใหม่และตลาดแรงงาน เช่น ดนตรี ศิลปะ เทคโนโลยีสารสนเทศ Neuro Science การบริหารจัดการ พลังงานและสิ่งแวดล้อม วัฒนธรรมและนักคิดของโลก เป็นต้น รวมทั้งคำนึงถึงการสนับสนุนการศึกษาพิเศษในรูปแบบต่าง ๆ

9.2 อุดมศึกษาพัฒนาและใช้ศักยภาพทางด้านเทคโนโลยีสารสนเทศและการสื่อสาร เพื่อรองรับ นโยบายเทคโนโลยีสารสนเทศและการสื่อสารของชาติ โดยเฉพาะอย่างยิ่งยุทธศาสตร์ e-Society, e-Industry, e-Commerce, e-Education, และ e-Government มหาวิทยาลัย ซึ่งมีความใกล้ชิดและเป็นส่วนหนึ่งของ ชุมชนจะช่วยรัฐพัฒนาระบบเทคโนโลยีสารสนเทศและการสื่อสาร โดยเฉพาะอย่างยิ่งกลไกที่จะเป็นหัวใจหรือ สมอง (Nervous system) ของการบริหารจัดการและการพัฒนาชุมชน ขององค์กรปกครองส่วนท้องถิ่นทั่วประเทศ

9.3 ทุกสถาบันอุดมศึกษาต้องให้ความร่วมมือในการจัดเก็บข้อมูลของตนเองที่ทันสมัยอยู่เสมอ เพื่อนำไปสู่การวางแผนอุดมศึกษาที่มีพลวัต โดยศูนย์สถิติอุดมศึกษาเป็นหน่วยงานในการจัดเก็บ ประมวล วิเคราะห์ และนำข้อมูลวิเคราะห์ให้หน่วยงานต่าง ๆ ที่เกี่ยวข้อง รวมทั้ง มหาวิทยาลัยเจ้าของข้อมูลนำไปใช้ประโยชน์ในการวางแผนต่อไป ทั้งนี้การให้ข้อมูลของสถาบันควรเป็นเงื่อนไขในกระบวนการจัดสรรงบประมาณ และการประเมินคุณภาพ นอกจากนี้อุดมศึกษาจะต้องจัดระบบการคุ้มครองผู้บริโภคจากการให้บริการข้อมูลสารสนเทศของมหาวิทยาลัย โดยผู้เรียนและผู้ปกครองมีสิทธิในการเข้าถึงข้อมูลอุดมศึกษาที่มีความถูกต้องและทันสมัย

9.4 รัฐควรลงทุนสนับสนุนการวิจัยและพัฒนาทางด้านเทคโนโลยีสารสนเทศและการสื่อสาร โดยเฉพาะอย่างยิ่งทางด้านเทคโนโลยีฮาร์ดแวร์ ซอฟต์แวร์ เนื้อหาสาระ อุตสาหกรรมระดับชาติ การส่งออก ตลอดจนกรณีปัญหาชาวบ้าน เพื่อพัฒนาขีดความสามารถในการแข่งขันระดับสากล และการพัฒนาที่ยั่งยืน

9.5 อุดมศึกษาควรเป็นแหล่งเรียนรู้ วิจัย ทดลอง และสาธิตในการรองรับผลกระทบเชิงลบ (Discordance) อันเนื่องมาจากการใช้เทคโนโลยีสารสนเทศและการสื่อสาร

9.6 จัดทำกรอบนโยบายการพัฒนา ระบบ “การเรียนรู้ตลอดชีวิต” ของอุดมศึกษา

9.7 สร้างแรงจูงใจและการแข่งขันเพื่อให้อุดมศึกษาส่งเสริมการเรียนรู้อย่างกว้างขวาง โดยนำสื่อการเรียนรู้ของมหาวิทยาลัยออกสู่สาธารณะ (Open courseware) ผ่านเครือข่ายอินเทอร์เน็ต ซึ่งนอกจากจะทำให้เกิดการปรับคุณภาพของสื่อการสอน โดยธรรมชาติแล้ว ยังก่อให้เกิดนวัตกรรมการเรียนรู้ที่ประกอบด้วย

- ระบบเปิดของสื่อการเรียนการสอน ที่จะทำให้นักศึกษาสามารถเตรียมความพร้อมก่อนเข้าเรียนได้ในระบบ Anywhere-Anytime ทำให้อาจารย์สามารถช่วงชิงเวลาในชั้นเรียนให้เกิดการสนทนา การแลกเปลี่ยน การไต่ถาม และการคิดนอกตำรา ได้มากขึ้นที่วิฤตเกิดเป็นช่วงเวลาคุณภาพ (Quality time) ของระบบการศึกษา

- เปิดโอกาสให้สื่อการสอนการเรียนรู้ที่เป็นเลิศสามารถแพร่กระจายและใช้ประโยชน์ทั่วประเทศจากเดิมที่ใช้เพียงไม่กี่คนในห้องเรียน เป็นประโยชน์อย่างยิ่ง โดยเฉพาะสถาบันการศึกษาที่ขาดแคลนสื่อความรู้ ผลที่ตามมาคือปฏิสัมพันธ์ระหว่างผู้ให้สื่อและผู้ใช้สื่อ

9.8 สนับสนุนการลงทุนและการบริหารจัดการในการจัดระบบ “เครือข่ายห้องสมุดและแหล่งเรียนรู้” ของอุดมศึกษา รวมทั้งนวัตกรรมเครือข่ายเพื่อการใช้ประโยชน์สูงสุด ลดความซ้ำซ้อน ส่งเสริมการแลกเปลี่ยน โดยห้องสมุดและแหล่งเรียนรู้เหล่านี้ถือเป็นสมบัติสาธารณะเพื่อพัฒนาท้องถิ่น และสังคมโดยรวม นอกเหนือจากใช้ประโยชน์ภายในสถาบัน

### บทที่ 3

## การวิเคราะห์สภาพแวดล้อมภายในและภายนอกที่มีผลต่อการพัฒนา มทร.ศรีวิชัย

### 1 ผลการวิเคราะห์จุดอ่อน จุดแข็ง โอกาส และอุปสรรค

#### นโยบายสภามทร.ศรีวิชัย : นโยบายที่ 1 ด้านพัฒนาคุณภาพการเรียนการสอน

จุดอ่อน (Weaknesses)	จุดแข็ง (Strengths)
<b>ด้านอาจารย์ผู้สอน</b> <ol style="list-style-type: none"> <li>1. สัดส่วนนักศึกษา ต่อ อาจารย์ประจำ ไม่เป็นไปตามเกณฑ์มาตรฐานอุดมศึกษา</li> <li>2. มาตรการในการสร้างแรงจูงใจยังไม่สามารถดึงดูดบุคลากรจากภายนอกที่มีความรู้ความสามารถ และประสบการณ์วิชาชีพสูงเข้าสู่องค์กรได้</li> <li>3. งบประมาณเงินรายได้ส่วนใหญ่ใช้ในการจ้างบุคลากร ทำให้มีงบประมาณในการพัฒนาการเรียนการสอนน้อยลง</li> <li>4. อาจารย์ผู้สอนใช้วิธีการสอนที่ไม่หลากหลาย</li> </ol>	<ol style="list-style-type: none"> <li>1. นโยบายของมหาวิทยาลัยมีความชัดเจนในการพัฒนาบนพื้นฐานด้านวิทยาศาสตร์และเทคโนโลยี</li> <li>2. มีการจัดการเรียนการสอนที่หลากหลายตามศาสตร์ที่ตรงกับความต้องการของตลาดแรงงาน</li> <li>3. อาจารย์มีจรรยาบรรณความเป็นครู มีความผูกพัน มีความตั้งใจดูแลนักศึกษาอย่างใกล้ชิด</li> <li>4. มหาวิทยาลัยมีหน่วยงานที่มีชื่อเสียงในการจัดการศึกษายาวนาน</li> <li>5. มีเครือข่ายความร่วมมือทางวิชาการกับมหาวิทยาลัยทั้งในและต่างประเทศ</li> <li>6. คณาจารย์ส่วนใหญ่มีความสามารถในด้านวิชาการสูงและมีความรู้หลากหลายสาขาวิชา</li> <li>7. บัณฑิตมีทักษะทางด้านวิชาชีพและเทคโนโลยี สอดคล้องกับความต้องการของตลาดแรงงาน</li> </ol>
<b>ด้านนักศึกษา</b> <ol style="list-style-type: none"> <li>1. คุณภาพของนักศึกษาใหม่ซึ่งเป็นตัวบ่อนยังอยู่ในระดับกลางและค่อนข้างต่ำ</li> <li>2. นักศึกษาใหม่มีความรู้พื้นฐานในสาขาวิชาที่จะศึกษาน้อย</li> <li>3. นักศึกษามีความรู้ความสามารถด้านทักษะการใช้ภาษาต่างประเทศน้อย</li> <li>4. นักศึกษามีความรู้ในวิชาที่เกี่ยวข้องกับการประกอบอาชีพน้อย</li> <li>5. นักศึกษาส่วนมากขาดความใฝ่รู้</li> <li>6. นักศึกษาไม่ให้ความสำคัญต่อการประเมินผลการเรียนการสอนตามระบบประกันคุณภาพการศึกษา</li> </ol>	
<b>ด้านเทคโนโลยีสารสนเทศเพื่อการศึกษา</b> <ol style="list-style-type: none"> <li>1. การใช้เทคโนโลยีสารสนเทศเพื่อการเรียนการสอนยังมีน้อย</li> <li>2. นักศึกษามีความสนใจในการสืบค้นข้อมูล และการใช้ข้อมูลในระบบสารสนเทศทางวิชาการน้อย</li> </ol>	
<b>ด้านหลักสูตร</b> <ol style="list-style-type: none"> <li>1. บางหลักสูตรไม่ได้เน้นการปฏิบัติจริง มีชั่วโมงปฏิบัติน้อย</li> <li>2. การพัฒนาหลักสูตร ไม่ทันต่อการเปลี่ยนแปลงของสังคม</li> </ol>	

จุดอ่อน (Weaknesses)	จุดแข็ง (Strengths)	
<p><b>ด้านวิจัยเพื่อพัฒนาคุณภาพการเรียนการสอน</b></p> <ol style="list-style-type: none"> <li>1. อาจารย์ส่วนมากให้ความสำคัญในการทำงานวิจัยในชั้นเรียน</li> <li>2. งานวิจัยที่สามารถนำไปสู่การพัฒนาการเรียนการสอนยังมีน้อย</li> <li>3. อาจารย์ผู้สอนมีภาระงานสนับสนุนมาก ทำให้มีเวลาในการทำวิจัย สิ่งประดิษฐ์ นวัตกรรม และบริการชุมชน น้อย</li> </ol>		
<p><b>ด้านศักยภาพและความพร้อมในการจัดการศึกษา</b></p> <ol style="list-style-type: none"> <li>1. บรรยากาศทางกายภาพภายในมหาวิทยาลัย ยังไม่เอื้ออำนวยต่อการเรียนการสอน</li> <li>2. สื่ออุปกรณ์การเรียนการสอนยังไม่เพียงพอ</li> <li>3. การใช้ทรัพยากรร่วมกันในเรื่องการเรียนการสอนมีน้อย</li> <li>4. บรรยากาศทางวิชาการภายในมหาวิทยาลัย ยังไม่เอื้ออำนวยต่อการเรียนการสอน</li> <li>5. เอกสารและตำราเรียนที่เป็นผลงานของมหาวิทยาลัยยังมีน้อย</li> </ol>		
<p><b>ด้านเครือข่ายความร่วมมือ</b></p> <ol style="list-style-type: none"> <li>1. ไม่มีมาตรการในการส่งเสริมความร่วมมือทางวิชาการกับภาคเอกชนอย่างจริงจัง</li> <li>2. สถานประกอบการ หรือสถานที่ออกปฏิบัติงานสหกิจศึกษารองรับนักศึกษาได้จำกัด</li> </ol>		
<p><b>โอกาส (Opportunities)</b></p>		<p><b>อุปสรรค (Threats)</b></p>
<ol style="list-style-type: none"> <li>1. เศรษฐกิจทางภาคใต้ดีขึ้น ประชาชนมีรายได้เพิ่มขึ้น เป็นโอกาสในการส่งเสริมการศึกษา</li> <li>2. ค่านิยมของคนท้องถิ่นภาคใต้ สนับสนุน และเห็นคุณค่าของการศึกษา</li> <li>3. มีทรัพยากร และสถานประกอบการในท้องถิ่นที่เอื้อต่อการเรียน</li> <li>4. มีกองทุนกู้ยืมเพื่อการศึกษา</li> <li>5. มีศิษย์เก่าที่ประสบความสำเร็จ สามารถช่วยสนับสนุนการเรียนการสอนของมหาวิทยาลัย</li> <li>6. การขยายตัวของเศรษฐกิจทำให้มีความต้องการบัณฑิตทางด้านวิทยาศาสตร์และเทคโนโลยีเพิ่มขึ้น</li> <li>7. การประกาศตัวของกลุ่มอาเซียนทำให้เกิดโอกาสในการพัฒนาการศึกษา</li> </ol>		<ol style="list-style-type: none"> <li>1. คุณภาพของนักศึกษาซึ่งเป็นตัวบ่อนยังอยู่ในระดับกลางและค่อนข้างต่ำ</li> <li>2. อัตราพนักงานมหาวิทยาลัยมีน้อย ทำให้อาจารย์อัตราจ้างไม่มีแรงจูงใจในการปฏิบัติหน้าที่ ส่งผลถึงคุณภาพการจัดการเรียนการสอน</li> <li>3. ความไม่สงบของภาคใต้มีผลกระทบต่อจำนวนนักศึกษาใหม่จากภาคอื่น ๆ</li> <li>4. แนวโน้มการสนับสนุนงบประมาณจากภาครัฐลดลง</li> <li>5. กฎเกณฑ์ขององค์กรวิชาชีพบางสาขาเป็นปัญหาในการเปิดหลักสูตรใหม่</li> <li>6. นโยบายของรัฐบาล มีผลให้เกิดการแข่งขันในการเรียนรู้สูง</li> </ol>



**นโยบายสถาบันทร.ศรีวิชัย : นโยบายที่ 2 ด้านพัฒนาคุณภาพนักศึกษา**

จุดอ่อน (Weaknesses)	จุดแข็ง (Strengths)
<ol style="list-style-type: none"> <li>1. ระบบบริหารจัดการองค์การนักศึกษายังไม่มีความเข้มแข็ง</li> <li>2. การสนับสนุนกิจกรรมชมรมนักศึกษายังมีน้อย</li> <li>3. นักศึกษามีทักษะทางสังคม จิตสาธารณะและการเรียนรู้วัฒนธรรมองค์กรน้อย</li> <li>4. กิจกรรม / โครงการ ด้านการพัฒนาสุขภาพกายสุขภาพจิตแก่นักศึกษายังมีน้อย</li> <li>5. ขาดระบบการสนับสนุนให้นักศึกษาสามารถพัฒนาตนเองได้อย่างเต็มศักยภาพ</li> </ol>	<ol style="list-style-type: none"> <li>1. นักศึกษามีความอดทนในการทำงานให้สำเร็จลุล่วง</li> <li>2. มีนโยบายในการจัดชั่วโมงกิจกรรมทุกสัปดาห์</li> </ol>
โอกาส (Opportunities)	อุปสรรค (Threats)
<ol style="list-style-type: none"> <li>1. มีเกณฑ์สำเร็จการศึกษา โดยกำหนดให้นักศึกษาต้องผ่านกิจกรรมครบทุกด้าน</li> <li>2. มีความร่วมมือทางวิชาการกับมหาวิทยาลัยในต่างประเทศ</li> </ol>	<ol style="list-style-type: none"> <li>1. สถานการณ์สังคมปัจจุบัน มีปัญหาด้านสารเสพติด</li> </ol>

**นโยบายสภามทร.ศรีวิชัย : นโยบายที่ 3 ด้านพัฒนาบุคลากร**

จุดอ่อน (Weaknesses)	จุดแข็ง (Strengths)
<ol style="list-style-type: none"> <li>1. คุณวุฒิของอาจารย์ประจำ ต่ำกว่าเกณฑ์มาตรฐานอุดมศึกษา</li> <li>2. ตำแหน่งทางวิชาการของอาจารย์ประจำ ต่ำกว่าเกณฑ์มาตรฐานอุดมศึกษา</li> <li>3. อาจารย์ส่วนมากมีภาระงานมาก ทำให้ไม่มีเวลาในการพัฒนาตำแหน่งทางวิชาการ และคุณวุฒิ</li> <li>4. อาจารย์ส่วนมากยังไม่กระตือรือร้นในการพัฒนาตนเองเข้าสู่ตำแหน่งทางวิชาการ และคุณวุฒิ</li> <li>5. บุคลากรขาดทักษะภาษาต่างประเทศ</li> <li>6. บุคลากรบางส่วนปรับตัวไม่ทันต่อความก้าวหน้าอย่างรวดเร็วของเทคโนโลยีและวิทยาการด้านต่าง ๆ</li> <li>7. หน่วยงานระดับคณะขาดบุคลากรสนับสนุนสายวิชาการ</li> <li>8. บุคลากรสายสนับสนุนขาดความมั่นคงในตำแหน่งหน้าที่การงาน</li> <li>9. บุคลากรสายสนับสนุนขาดความพร้อมในการเข้าสู่ตำแหน่งหัวหน้างาน และผู้บริหาร</li> </ol>	<ol style="list-style-type: none"> <li>1. บุคลากรมีความรัก และผูกพันกับองค์กร</li> <li>2. มหาวิทยาลัยมีนโยบายชัดเจนในการส่งเสริมการพัฒนาบุคลากร</li> </ol>
โอกาส (Opportunities)	อุปสรรค (Threats)
<ol style="list-style-type: none"> <li>1. มีสถาบันการศึกษาที่รองรับการพัฒนาคุณวุฒิ</li> <li>2. มีสื่อเทคโนโลยีช่วยในการพัฒนาตนเอง</li> <li>3. มหาวิทยาลัยมีทุนศึกษาต่อสนับสนุนทั้งภายในและภายนอกมหาวิทยาลัย</li> </ol>	<ol style="list-style-type: none"> <li>1. มีเกณฑ์กำหนดอายุในการพิจารณาในการให้ทุนศึกษาต่อ</li> <li>2. รัฐจัดสรรอัตราพนักงานมหาวิทยาลัย ไม่เพียงพอกับกรอบที่มหาวิทยาลัยมีอยู่</li> </ol>

นโยบายสภา มทร.ศรีวิชัย : นโยบายที่ 4 ด้านพัฒนาคุณภาพงานวิจัย สิ่งประดิษฐ์ นวัตกรรม และบริการชุมชน

จุดอ่อน (Weaknesses)	จุดแข็ง (Strengths)
<ol style="list-style-type: none"> <li>1. โครงสร้างพื้นฐานและสิ่งอำนวยความสะดวกต่องานวิจัย ยังมีไม่เพียงพอ</li> <li>2. การสร้างเครือข่ายงานวิจัย ทั้งภายในและภายนอกยังมีน้อย</li> <li>3. บุคลากรส่วนใหญ่ขาดความสามารถ และทักษะในการทำวิจัย สิ่งประดิษฐ์ และนวัตกรรม</li> <li>4. นักวิจัยส่วนใหญ่ขาดจรรยาบรรณการวิจัย</li> <li>5. ผลงานวิจัยที่มีคุณภาพยังมีน้อย</li> <li>6. การนำผลงานวิจัย สิ่งประดิษฐ์ และนวัตกรรม ไปใช้ประโยชน์ยังมีน้อย</li> <li>7. จำนวนงานวิจัย และผลงานวิจัยที่ตีพิมพ์เผยแพร่ในวารสาร วิทยานานาชาติ ต่ออาจารย์ประจำมีสัดส่วนน้อย</li> <li>8. การบูรณาการกระบวนการวิจัย หรืองานสร้างสรรค์ กับการจัดการเรียนการสอน และการบริการชุมชนมีน้อย</li> <li>9. การบูรณาการความรู้และประสบการณ์จากหลายสาขาวิชายังมีน้อย</li> <li>10. ขาดระบบและกลไกการรวบรวม คัดสรร วิเคราะห์และสังเคราะห์ความรู้จากงานวิจัย หรืองานสร้างสรรค์ เพื่อให้เป็นองค์ความรู้ที่คนทั่วไปเข้าใจได้ และดำเนินการตามระบบที่กำหนด</li> <li>11. ขาดระบบและกลไกการจัดการความรู้จากงานวิจัยหรืองานสร้างสรรค์</li> <li>12. ขาดการบริหารจัดการด้านการบริการวิชาการแก่สังคม</li> <li>13. การบริการวิชาการขาดการสร้าง ความเข้มแข็งอย่างต่อเนื่อง</li> <li>14. การบริการชุมชน ไม่ได้เกิดจากความ ต้องการของชุมชนอย่างแท้จริง</li> </ol>	<ol style="list-style-type: none"> <li>1. งานวิจัย สิ่งประดิษฐ์ และนวัตกรรมมีหลากหลายสาขา สามารถตอบสนองความต้องการของชุมชนได้</li> <li>2. มหาวิทยาลัยมีระบบกลางสนับสนุนและส่งเสริมงานวิจัย และการบริการวิชาการ</li> </ol>
โอกาส (Opportunities)	อุปสรรค (Threats)
<ol style="list-style-type: none"> <li>1. รัฐส่งเสริมให้มีงานวิจัย และพัฒนาการผลิต และการพัฒนาเทคโนโลยีเพื่อการศึกษา และพัฒนาคุณภาพชีวิตของคนในสังคม</li> <li>2. การเข้าสู่ประชาคมอาเซียนจะเป็นส่วนกระตุ้น และเปิดโอกาสสร้างงานวิจัยมากขึ้น</li> <li>3. มีแหล่งงบประมาณสนับสนุนจากภายนอกหลายแหล่ง และหลากหลาย</li> </ol>	<ol style="list-style-type: none"> <li>1. กฎ ระเบียบ ข้อกำหนด ของแหล่งทุนภายนอกมีเงื่อนไขที่มีลักษณะเฉพาะ</li> </ol>

**นโยบายสภา มทร.ศรีวิชัย : นโยบายที่ 5 ด้านการพัฒนาการทำนุบำรุงศิลปวัฒนธรรม และอนุรักษ์สิ่งแวดล้อม**

จุดอ่อน (Weaknesses)	จุดแข็ง (Strengths)
<ol style="list-style-type: none"> <li>1. กลไกการขับเคลื่อนการทำนุบำรุงศิลปวัฒนธรรมไม่มีประสิทธิภาพเท่าที่ควร</li> <li>2. ยังไม่มีศูนย์วัฒนธรรมเพื่อขับเคลื่อนงานด้านศิลปวัฒนธรรมและสิ่งแวดล้อม</li> <li>3. การบูรณาการงานด้านทำนุบำรุงศิลปวัฒนธรรม กับการเรียนการสอน และกิจกรรมนักศึกษา ยังมีน้อย</li> <li>4. การสร้างเครือข่ายความร่วมมือด้านทำนุบำรุงศิลปวัฒนธรรมกับชุมชนมีน้อย</li> <li>5. บทบาทผู้นำสังคมในด้านการทำนุบำรุงศิลปวัฒนธรรมและอนุรักษ์สิ่งแวดล้อมมีน้อย</li> </ol>	<ol style="list-style-type: none"> <li>1. มีเครือข่ายความร่วมมือ ด้านทำนุบำรุงศิลปวัฒนธรรมกับสถาบันการศึกษาทั้งใน และต่างประเทศ</li> <li>2. มีสถาบันทรัพยากรธรรมชาติและสิ่งแวดล้อม รับผิดชอบด้านการส่งเสริม และอนุรักษ์สิ่งแวดล้อม</li> <li>3. นักศึกษามีความตระหนัก และเห็นคุณค่าในการอนุรักษ์สิ่งแวดล้อม</li> </ol>
โอกาส (Opportunities)	อุปสรรค (Threats)
<ol style="list-style-type: none"> <li>1. มีเวทีการแสดงศิลปวัฒนธรรมของชุมชนอยู่ใกล้มหาวิทยาลัย</li> <li>2. มหาวิทยาลัยอยู่ใกล้แหล่งศิลปวัฒนธรรมที่มีความเป็นเอกลักษณ์ และโดดเด่น</li> <li>3. ลักษณะทางภูมิศาสตร์ของพื้นที่ภาคใต้เอื้อต่อการอนุรักษ์สิ่งแวดล้อม</li> </ol>	<ol style="list-style-type: none"> <li>1. ปัญหาความไม่สงบของจังหวัดชายแดนภาคใต้</li> <li>2. งบประมาณด้านทำนุบำรุงศิลปวัฒนธรรม และสิ่งแวดล้อมยังมีน้อย</li> <li>3. มีปัญหาการบุกรุกพื้นที่ และการทำลายสิ่งแวดล้อม</li> </ol>

นโยบายสภา มทร.ศรีวิชัย : นโยบายที่ 6 ด้านพัฒนาการบริหารจัดการและการประกันคุณภาพ

จุดอ่อน (Weaknesses)	จุดแข็ง (Strengths)
<ol style="list-style-type: none"> <li>1. มหาวิทยาลัยมีหน่วยงานกระจายอยู่หลายพื้นที่ ทำให้สิ้นเปลืองงบประมาณในการบริหารจัดการ</li> <li>2. การนำระบบบริหารความเสี่ยงมาใช้ในการบริหารจัดการยังไม่มีประสิทธิภาพ</li> <li>3. บุคลากรสายสนับสนุนส่วนใหญ่เป็นลูกจ้างชั่วคราว ขาดความมั่นคง มีการปรับเปลี่ยนงาน ทำให้งานสนับสนุนการศึกษาไม่มีความต่อเนื่อง</li> <li>4. ผู้บริหารขาดการเพิ่มพูนความรู้ และทักษะในการบริหารจัดการอย่างต่อเนื่อง</li> <li>5. ขาดการเตรียมบุคลากรเพื่อเป็นผู้บริหารในระดับต่าง ๆ</li> <li>6. การจัดระบบสวัสดิการบุคลากรภายในหน่วยงาน ยังมีน้อย</li> <li>7. ระบบฐานข้อมูลสารสนเทศไม่เป็นระบบเดียวกัน และยังไม่มีความถูกต้องแม่นยำ ขาดประสิทธิภาพในการนำไปใช้</li> <li>8. ไม่มีระบบการจัดหารายได้</li> <li>9. ขาดการบริหารจัดการในการใช้ทรัพยากรร่วมกันอย่างมีประสิทธิภาพ</li> <li>10. บุคลากรขาดความเข้าใจ และไม่เห็นความสำคัญของงานด้านประกันคุณภาพการศึกษา</li> <li>11. การจัดเก็บข้อมูลสนับสนุนงานด้านประกันคุณภาพการศึกษายังไม่เป็นระบบ</li> <li>12. นักศึกษาส่วนใหญ่ยังไม่เข้าใจบทบาทของตนเองที่เกี่ยวข้องกับงานประกันคุณภาพการศึกษา</li> <li>13. หอพักนักศึกษามีไม่ครอบคลุมทุกพื้นที่และไม่สามารถรองรับนักศึกษาได้เพียงพอ</li> </ol>	<ol style="list-style-type: none"> <li>1. มหาวิทยาลัยมีหลายพื้นที่ มีทรัพยากรหลากหลายที่สามารถสร้างรายได้</li> <li>2. บุคลากรมีความคุ้นเคยกับการทำประกันคุณภาพ ISO ทำให้ง่ายต่อการดำเนินงานประกันคุณภาพการศึกษา</li> </ol>
โอกาส (Opportunities)	อุปสรรค (Threats)
<ol style="list-style-type: none"> <li>1. มีระบบประกันคุณภาพการศึกษา ช่วยสนับสนุนส่งเสริมการพัฒนาาระบบบริหารจัดการการศึกษา</li> </ol>	<ol style="list-style-type: none"> <li>1. มาตรฐานตัวบ่งชี้การประกันคุณภาพการศึกษา มีการเปลี่ยนแปลงและประกาศใช้ซ้ำ</li> <li>2. การกำกับติดตามมาตรฐานการศึกษามีหลายหน่วยงาน ซึ่งมีมาตรฐานแตกต่างกัน เป็นการเพิ่มภาระงาน</li> </ol>

## 2. กลยุทธ์ มาตรการ แผนงาน / โครงการ

นโยบายสภา มทร.ศรีวิชัย ; นโยบายที่ 1 ด้านพัฒนาคุณภาพการเรียนการสอน

ผลการวิเคราะห์สถานการณ์	กลยุทธ์ มาตรการ แผนงาน / โครงการ
<b>1. ด้านอาจารย์ผู้สอน</b>	<b>กลยุทธ์ 1. เพิ่มและพัฒนาอาจารย์ที่มีศักยภาพให้เพียงพอ</b>
<p><b>จุดอ่อน (Weaknesses)</b></p> <ol style="list-style-type: none"> <li>สัดส่วนนักศึกษา ต่อ อาจารย์ประจำ ไม่เป็นไปตามเกณฑ์มาตรฐานอุดมศึกษา</li> <li>มาตรการในการสร้างแรงจูงใจยังไม่สามารถดึงดูดบุคลากรจากภายนอกที่มีความรู้ความสามารถ และประสบการณ์วิชาชีพสูงเข้าสู่องค์กรได้</li> <li>งบประมาณเงินรายได้ส่วนใหญ่ใช้ในการจ้างบุคลากร ทำให้มีงบประมาณในการพัฒนาการเรียนการสอนน้อยลง</li> <li>อาจารย์ผู้สอนใช้วิธีการสอนที่ไม่หลากหลาย</li> </ol> <p><b>จุดแข็ง (Strengths)</b></p> <ol style="list-style-type: none"> <li>นโยบายของมหาวิทยาลัยมีความชัดเจนในการพัฒนาวิชาชีพบนพื้นฐานด้านวิทยาศาสตร์และเทคโนโลยี</li> </ol> <p><b>โอกาส (Opportunities)</b></p> <ol style="list-style-type: none"> <li>การประกาศตัวของกลุ่มอาเซียนทำให้เกิดโอกาสในการพัฒนาการศึกษา</li> </ol> <p><b>อุปสรรค (Threats)</b></p> <ol style="list-style-type: none"> <li>อัตราพนักงานมหาวิทยาลัยมีน้อย ทำให้อาจารย์อัตราจ้างไม่มีแรงจูงใจในการปฏิบัติหน้าที่ ส่งผลถึงคุณภาพการจัดการเรียนการสอน</li> </ol>	<p><b>มาตรการ 1 จัดหาอาจารย์ที่มีคุณภาพให้สอดคล้องกับจำนวนนักศึกษา</b> <u>แผนงาน / โครงการ</u></p> <ol style="list-style-type: none"> <li>พัฒนาระบบการสรรหาอาจารย์</li> <li>จัดทำแผนการสรรหาและรักษาอาจารย์</li> </ol> <p><b>มาตรการ 2 พัฒนาอาจารย์ให้เป็นผู้สอนมืออาชีพ และมีคุณลักษณะ</b> <u>ความเป็นครู</u> <u>แผนงาน / โครงการ</u></p> <ol style="list-style-type: none"> <li>เพิ่มพูนความรู้ด้านวิชาการแก่อาจารย์ให้ทันต่อการเปลี่ยนแปลง</li> <li>สร้างความเชี่ยวชาญเฉพาะทางแก่อาจารย์ผู้สอนเป็นรายบุคคล</li> <li>พัฒนาศักยภาพอาจารย์ด้านเทคนิคการสอน การประเมินผล และด้านวิชาชีพครู</li> </ol>
<b>2. ด้านนักศึกษา</b>	<b>กลยุทธ์ 2. พัฒนาศักยภาพบัณฑิตให้มีความรู้ ความสามารถด้านวิชาการ และทักษะวิชาชีพพร้อมเข้าสู่งาน</b>
<p><b>จุดอ่อน (Weaknesses)</b></p> <ol style="list-style-type: none"> <li>คุณภาพของนักศึกษาใหม่ซึ่งเป็นตัวป้อนยังอยู่ในระดับกลาง และค่อนข้างต่ำ</li> <li>นักศึกษาใหม่มีความรู้พื้นฐานในสาขาวิชาที่จะศึกษาน้อย</li> <li>นักศึกษามีความรู้ความสามารถด้านทักษะการใช้ภาษาต่างประเทศน้อย</li> <li>นักศึกษามีความรู้ในวิชาที่เกี่ยวข้องกับการประกอบอาชีพน้อย</li> <li>นักศึกษาส่วนมากขาดความใฝ่รู้</li> <li>นักศึกษาไม่ให้ความสำคัญต่อการประเมินผลการเรียนการสอนตามระบบประกันคุณภาพการศึกษา</li> </ol>	<p><b>มาตรการ 1 ปรับปรุงกระบวนการได้มาซึ่งนักศึกษาใหม่ที่มีคุณภาพ</b> <u>แผนงาน / โครงการ</u></p> <ol style="list-style-type: none"> <li>ศึกษาวิจัยเกี่ยวกับนักศึกษา</li> <li>สร้างเครือข่ายความร่วมมือที่ดีกับสถานศึกษาเป้าหมาย และหน่วยงานที่เกี่ยวข้องกับการศึกษา</li> <li>ปรับปรุงกระบวนการแนะแนว และคัดเลือกนักศึกษา</li> <li>เพิ่มความรู้ความสามารถพื้นฐานแก่นักศึกษาใหม่</li> </ol> <p><b>มาตรการ 2 พัฒนาคณาจารย์มีความรู้ความสามารถด้านวิชาการ และทักษะวิชาชีพ</b> <u>ให้นักศึกษารู้จริง ปฏิบัติได้ และเชี่ยวชาญเทคโนโลยี</u> <u>แผนงาน / โครงการ</u></p> <ol style="list-style-type: none"> <li>เพิ่มทักษะปฏิบัติให้นักศึกษามีความเชี่ยวชาญด้านเทคโนโลยี</li> </ol>

ผลการวิเคราะห์สถานการณ์	กลยุทธ์ มาตรการ แผนงาน / โครงการ
<p><b>จุดแข็ง (Strengths)</b></p> <ol style="list-style-type: none"> <li>นโยบายของมหาวิทยาลัยมีความชัดเจนในการพัฒนาวิชาชีพบนพื้นฐานด้านวิทยาศาสตร์และเทคโนโลยี</li> <li>มีการจัดการเรียนการสอนที่หลากหลายตามศาสตร์ที่ตรงกับความต้องการของตลาดแรงงาน</li> <li>อาจารย์มีจรรยาบรรณความเป็นครู มีความผูกพัน มีความตั้งใจดูแลนักศึกษาอย่างใกล้ชิด</li> <li>คณาจารย์ส่วนใหญ่มีความสามารถในด้านวิชาการสูง และมีความรู้หลากหลายสาขาวิชา</li> </ol> <p><b>โอกาส (Opportunities)</b></p> <ol style="list-style-type: none"> <li>การขยายตัวทางเศรษฐกิจทำให้มีความต้องการบัณฑิตทางด้านวิทยาศาสตร์และเทคโนโลยีเพิ่มขึ้น</li> <li>การประกาศตัวของกลุ่มอาเซียนทำให้เกิดโอกาสในการพัฒนาการศึกษา</li> </ol> <p><b>อุปสรรค (Threats)</b></p> <ol style="list-style-type: none"> <li>คุณภาพของนักศึกษาซึ่งเป็นตัวบ่อนยังอยู่ในระดับกลาง และค่อนข้างต่ำ</li> </ol>	<ol style="list-style-type: none"> <li>เพิ่มประสบการณ์ และทักษะฝีมือตามสายวิชาชีพ</li> <li>พัฒนาการสร้างสิ่งประดิษฐ์ นวัตกรรม งานสร้างสรรค์ ของนักศึกษาสู่การนำไปใช้งาน ได้จริง</li> <li>เพิ่มความรู้ความสามารถ ด้านทักษะการใช้ภาษาต่างประเทศ และการสื่อสาร</li> <li>ส่งเสริมความรู้ความสามารถ ทักษะในการประกอบอาชีพ และเป็นผู้ประกอบการใหม่แก่นักศึกษา</li> <li>พัฒนานักศึกษาให้มีคุณลักษณะของบัณฑิต ตามกรอบมาตรฐานคุณวุฒิแห่งชาติ และความต้องการของผู้ใช้บัณฑิต</li> </ol>
<p><b>3. ด้านเทคโนโลยีสารสนเทศเพื่อการศึกษา</b></p>	<p><b>กลยุทธ์ 3. พัฒนาและส่งเสริมการใช้ระบบเทคโนโลยีสารสนเทศ เพื่อเพิ่มศักยภาพนักศึกษา</b></p>
<p><b>จุดอ่อน (Weaknesses)</b></p> <ol style="list-style-type: none"> <li>การใช้เทคโนโลยีสารสนเทศเพื่อการเรียน การสอนยังมีน้อย</li> <li>นักศึกษามีความสนใจในการสืบค้นข้อมูล และ การใช้ข้อมูลในระบบสารสนเทศทางวิชาการน้อย</li> </ol> <p><b>จุดแข็ง (Strengths)</b></p> <ol style="list-style-type: none"> <li>นโยบายของมหาวิทยาลัยมีความชัดเจนในการพัฒนาวิชาชีพบนพื้นฐานด้านวิทยาศาสตร์และเทคโนโลยี</li> </ol> <p><b>โอกาส (Opportunities)</b></p> <ol style="list-style-type: none"> <li>การขยายตัวทางเศรษฐกิจทำให้มีความต้องการบัณฑิตทางด้านวิทยาศาสตร์และเทคโนโลยีเพิ่มขึ้น</li> </ol>	<p><b>มาตรการ 1 พัฒนาระบบ และกลไกในการใช้เทคโนโลยีสารสนเทศ เพื่อเพิ่มศักยภาพนักศึกษา</b></p> <p><b>แผนงาน / โครงการ</b></p> <ol style="list-style-type: none"> <li>สนับสนุนทรัพยากร และการเข้าถึงบริการสารสนเทศ เพื่อการเรียนรู้ที่ทันสมัยอย่างทั่วถึง</li> <li>พัฒนาความรู้ความสามารถอาจารย์ในการใช้ เทคโนโลยีสารสนเทศเพื่อการศึกษา</li> <li>ส่งเสริม กระตุ้น ให้นักศึกษาสืบค้น และ ใช้ข้อมูล ทางวิชาการในระบบสารสนเทศ</li> <li>จัดหาและพัฒนาบุคลากรด้านเทคโนโลยีสารสนเทศ ให้เพียงพอ</li> </ol>

ผลการวิเคราะห์สถานการณ์	กลยุทธ์ มาตรการ แผนงาน / โครงการ
<b>4. ด้านหลักสูตร</b>	<b>กลยุทธ์ 4. พัฒนาและบริหารหลักสูตร ให้เป็นไปตามเกณฑ์มาตรฐาน ความต้องการของตลาดแรงงาน และทิศทางการพัฒนาประเทศ</b>
<p><b>จุดอ่อน (Weaknesses)</b></p> <ol style="list-style-type: none"> <li>1. บางหลักสูตร ไม่ได้เน้นการปฏิบัติจริง มีชั่วโมงปฏิบัติน้อย</li> <li>2. การพัฒนาหลักสูตร ไม่ทันต่อการเปลี่ยนแปลงของสังคม</li> </ol> <p><b>จุดแข็ง (Strengths)</b></p> <ol style="list-style-type: none"> <li>1. มีการจัดการเรียนการสอนที่หลากหลายตามศาสตร์ ที่ตรงกับความต้องการของตลาดแรงงาน</li> </ol> <p><b>โอกาส (Opportunities)</b></p> <ol style="list-style-type: none"> <li>1. มีทรัพยากร และสถานประกอบการ ในท้องถิ่น ที่เอื้อต่อการเรียน</li> <li>2. การขยายตัวทางเศรษฐกิจทำให้มีความต้องการบัณฑิตทางด้านวิทยาศาสตร์และเทคโนโลยีเพิ่มขึ้น</li> </ol> <p><b>อุปสรรค (Threats)</b></p> <ol style="list-style-type: none"> <li>1. กฎเกณฑ์ขององค์กรวิชาชีพบางสาขาเป็นปัญหา ในการเปิดหลักสูตรใหม่</li> <li>2. นโยบายของรัฐบาล มีผลให้เกิดการแข่งขัน ในการเรียนรู้สูง</li> </ol>	<p><b>มาตรการ 1</b> ติดตามให้ดำเนินการตามกระบวนการและกลไกการใช้เวลา ศึกษาด้วยตนเองนอกเวลาเรียน ตามหลักสูตรให้เกิดประโยชน์ และทักษะแก่ผู้เรียนอย่างชัดเจน</p> <p><u>แผนงาน / โครงการ</u></p> <ol style="list-style-type: none"> <li>1. โครงการสร้างกระบวนการและกลไก การใช้เวลา ศึกษาด้วยตนเองนอกเวลาเรียนตามหลักสูตรให้ เกิดประโยชน์และทักษะแก่ผู้เรียนอย่างชัดเจน</li> </ol> <p><b>มาตรการ 2</b> ส่งเสริมหลักสูตรเชิงบูรณาการ (WIL) โดยจัดระบบ การเรียนการสอนให้มีภาคปฏิบัติในองค์กรผู้ใช้บัณฑิต</p> <p><u>แผนงาน / โครงการ</u></p> <ol style="list-style-type: none"> <li>1. โครงการความร่วมมือกับองค์กรผู้ใช้บัณฑิต ด้านสหกิจศึกษา และการฝึกงาน</li> <li>2. โครงการพัฒนาระบบสหกิจศึกษาให้มีความเข้มแข็ง</li> </ol> <p><b>มาตรการ 3</b> พัฒนาระบบและกลไกการพัฒนาและบริหารหลักสูตร</p> <p><u>แผนงาน / โครงการ</u></p> <ol style="list-style-type: none"> <li>1. โครงการพัฒนาหลักสูตรตามเกณฑ์มาตรฐานหลักสูตรอุดมศึกษา</li> <li>2. โครงการความร่วมมือพัฒนาหลักสูตร ร่วมกับสถานศึกษา ด้านอาชีวศึกษา</li> <li>3. โครงการพัฒนากระบวนการจัดการศึกษาด้านบัณฑิตศึกษา</li> </ol> <p><b>มาตรการ 4</b> พัฒนาหลักสูตรที่เป็นจุดแข็งให้มีความเป็นเลิศ ปิดหรือพัฒนาหลักสูตรที่มีจุดอ่อน</p> <p><u>แผนงาน / โครงการ</u></p> <ol style="list-style-type: none"> <li>1. โครงการสร้างความเป็นเลิศสำหรับหลักสูตรที่มีความเข้มแข็ง</li> <li>2. กำหนดเกณฑ์การปิดหลักสูตรที่เป็นจุดอ่อน</li> </ol>



ผลการวิเคราะห์สถานการณ์	กลยุทธ์ มาตรการ แผนงาน / โครงการ
5. ด้านวิจัยเพื่อพัฒนาคุณภาพการเรียนการสอน 6. ด้านศักยภาพและความพร้อมในการจัดการศึกษา 7. ด้านเครือข่ายความร่วมมือ	<b>กลยุทธ์ 5. สร้างความพร้อมและพัฒนาศักยภาพ</b> <b>การจัดการเรียนการสอน</b>
<b>จุดอ่อน (Weaknesses)</b> 1. อาจารย์ส่วนมากให้ความสำคัญในการทำงานวิจัยในชั้นเรียนน้อย 2. งานวิจัยที่สามารถนำไปสู่การพัฒนาการเรียนการสอนยังมีน้อย 3. บรรยากาศทางกายภาพภายในมหาวิทยาลัยยังไม่เอื้ออำนวยต่อการเรียนการสอน 4. บรรยากาศทางวิชาการภายในมหาวิทยาลัยยังไม่เอื้ออำนวยต่อการเรียนการสอน 5. ไม่มีมาตรการในการส่งเสริมความร่วมมือทางวิชาการกับภาคเอกชนอย่างจริงจัง 6. สถานประกอบการ หรือสถานที่ออกปฏิบัติงานสหกิจศึกษารองรับนักศึกษาได้จำกัด <b>จุดแข็ง (Strengths)</b> 1. นโยบายของมหาวิทยาลัยมีความชัดเจนในการพัฒนาวิชาชีพบนพื้นฐานด้านวิทยาศาสตร์และเทคโนโลยี 2. มีเครือข่ายความร่วมมือทางวิชาการกับมหาวิทยาลัยทั้งใน และต่างประเทศ <b>โอกาส (Opportunities)</b> 1. มีทรัพยากร และสถานประกอบการในท้องถิ่นที่เอื้อต่อการเรียน	<b>มาตรการ 1. สนับสนุนทรัพยากรทางการศึกษาให้เพียงพอ</b> <u>แผนงาน / โครงการ</u> 1. จัดหาทรัพยากรทางการศึกษาให้เพียงพอ <b>มาตรการ 2. สร้างบรรยากาศทางกายภาพที่เอื้ออำนวยต่อการเรียนการสอน</b> <u>แผนงาน / โครงการ</u> 1. ปรับปรุงอาคารสถานที่ ห้องเรียน ห้องปฏิบัติการ ระบบสาธารณูปการ และสภาพแวดล้อม 2. ตกแต่งอาคารสถานที่และจัดหาสิ่งอำนวยความสะดวก <b>มาตรการ 3. สร้างบรรยากาศทางวิชาการที่เอื้ออำนวยต่อการเรียนการสอน</b> <u>แผนงาน / โครงการ</u> 1. โครงการจัดนิทรรศการ 2. โครงการสัปดาห์วิชาการ 3. โครงการแข่งขันทักษะทางวิชาการ 4. โครงการบรรยายพิเศษทางวิชาการ <b>มาตรการ 4. สร้างระบบและแรงจูงใจในการผลิตเอกสารและตำราวิชาการ</b> <u>แผนงาน / โครงการ</u> 1. โครงการผลิตเอกสารและตำราวิชาการ <b>มาตรการ 5. ส่งเสริมการทำวิจัยเพื่อพัฒนาการเรียนการสอน</b> <u>แผนงาน / โครงการ</u> 1. โครงการวิจัยในชั้นเรียน เพื่อพัฒนาการเรียนการสอน <b>มาตรการ 6. ส่งเสริมการบูรณาการเรียนการสอนกับการวิจัย การบริการวิชาการ และการทำนุบำรุงศิลปวัฒนธรรม</b> <u>แผนงาน / โครงการ</u> 1. จัดการเรียนการสอนให้มีการบูรณาการกับการวิจัย การบริการวิชาการ และการทำนุบำรุงศิลปวัฒนธรรม <b>มาตรการ 7. สร้างความร่วมมือทางวิชาการ กับหน่วยงานภายนอกทั้งในและต่างประเทศ</b> <u>แผนงาน / โครงการ</u> 1. กิจกรรม / โครงการความร่วมมือทางวิชาการ กับหน่วยงานภายนอก

นโยบายสภา มทร.ศรีวิชัย ; นโยบายที่ 2 ด้านพัฒนาคุณภาพนักศึกษา

ผลการวิเคราะห์สถานการณ์	กลยุทธ์ มาตรการ แผนงาน / โครงการ
	<p><b>กลยุทธ์ 1. สร้างความพร้อม และส่งเสริมให้นักศึกษาจัดกิจกรรม เพื่อพัฒนาตนเองได้อย่างเต็มศักยภาพ</b></p>
<p><b>จุดอ่อน (Weaknesses)</b></p> <ol style="list-style-type: none"> <li>ระบบบริหารจัดการองค์การนักศึกษา ยังไม่มีความเข้มแข็ง</li> <li>การสนับสนุนกิจกรรมชมรมนักศึกษายังมีน้อย</li> </ol>	<p><b>มาตรการ 1 พัฒนาระบบ และกลไกด้านกิจการนักศึกษา</b></p> <p><u>แผนงาน / โครงการ</u></p> <ol style="list-style-type: none"> <li>พัฒนาระบบบริหารจัดการองค์การนักศึกษาให้มีความเข้มแข็ง</li> <li>สนับสนุนให้นักศึกษาจัดตั้งชมรมเพิ่มขึ้น และคงอยู่อย่างยั่งยืน</li> <li>ผลักดันการจัดตั้งสมาคมศิษย์เก่า มหาวิทยาลัยเทคโนโลยีราชมงคลศรีวิชัย</li> <li>พัฒนาระบบและกลไกการให้คำปรึกษาแก่นักศึกษา ทั้งด้านวิชาการ และการใช้ชีวิต</li> <li>พัฒนากิจกรรมให้บริการข้อมูลข่าวสารแก่นักศึกษาและศิษย์เก่า</li> <li>สร้างเครือข่ายความร่วมมือระหว่างนักศึกษารุ่นปัจจุบัน ศิษย์เก่า และนักศึกษาต่างสถาบัน</li> </ol>
	<p><b>กลยุทธ์ 2. พัฒนาศักยภาพนักศึกษาให้สอดคล้องกับคุณลักษณะของบัณฑิตที่พึงประสงค์ของมหาวิทยาลัย</b></p>
<p><b>จุดอ่อน (Weaknesses)</b></p> <ol style="list-style-type: none"> <li>นักศึกษามีทักษะทางสังคม จิตสาธารณะ และการเรียนรู้วัฒนธรรมองค์กรน้อย</li> <li>กิจกรรม / โครงการ ด้านการพัฒนาสุขภาพกาย สุขภาพจิตแก่นักศึกษายังมีน้อย</li> <li>ขาดระบบการสนับสนุนให้นักศึกษาสามารถพัฒนาตนเองได้อย่างเต็มศักยภาพ</li> </ol> <p><b>จุดแข็ง (Strengths)</b></p> <ol style="list-style-type: none"> <li>นักศึกษามีความอดทนในการทำงานให้สำเร็จลุล่วง</li> <li>มีนโยบายในการจัดชั่วโมงกิจกรรมทุกสัปดาห์</li> </ol> <p><b>โอกาส (Opportunities)</b></p> <ol style="list-style-type: none"> <li>มีเกณฑ์สำเร็จการศึกษา โดยกำหนดให้นักศึกษาต้องผ่านกิจกรรมครบทุกด้าน</li> <li>มีความร่วมมือทางวิชาการกับมหาวิทยาลัยในต่างประเทศ</li> </ol>	<p><b>มาตรการ 1 จัดกิจกรรมส่งเสริมคุณลักษณะบัณฑิตที่พึงประสงค์</b></p> <p><u>แผนงาน / โครงการ</u></p> <ol style="list-style-type: none"> <li>จัดกิจกรรมเสริมสร้างคุณธรรม จริยธรรมแก่นักศึกษา</li> <li>จัดกิจกรรมเสริมสร้างการเป็นนักปฏิบัติ ใฝ่รู้ สู้งาน</li> <li>จัดนิทรรศการทางนวัตกรรมและเทคโนโลยี</li> <li>จัดกิจกรรมส่งเสริมทักษะการใช้ภาษา และการสื่อสารระดับสากล</li> <li>จัดกิจกรรมสร้างทักษะทางสังคม จิตสาธารณะ และดำรงตนเป็นพลเมืองดี มีคุณค่าแก่สังคม</li> <li>จัดกิจกรรมส่งเสริมวัฒนธรรมสัมพันธ์ ทั้งในและต่างประเทศ</li> <li>จัดกิจกรรมกีฬา หรือการส่งเสริมสุขภาพกาย สุขภาพจิต</li> </ol>

นโยบายสภา มทร.ศรีวิชัย ; นโยบายที่ 3 ด้านพัฒนาคุณภาพบุคลากร

ผลการวิเคราะห์สถานการณ์	กลยุทธ์ มาตรการ แผนงาน / โครงการ
<p><b>จุดอ่อน (Weaknesses)</b></p> <ol style="list-style-type: none"> <li>1. คุณวุฒิของอาจารย์ประจำ ต่ำกว่าเกณฑ์มาตรฐานอุดมศึกษา</li> <li>2. ตำแหน่งทางวิชาการของอาจารย์ประจำ ต่ำกว่าเกณฑ์มาตรฐานอุดมศึกษา</li> <li>3. อาจารย์ส่วนมากมีภาระงานมาก ทำให้ไม่มีเวลาในการพัฒนาตำแหน่งทางวิชาการ และคุณวุฒิ</li> <li>4. อาจารย์ส่วนมากยังไม่กระตือรือร้นในการพัฒนาตนเองเข้าสู่ตำแหน่งทางวิชาการ และคุณวุฒิ</li> <li>5. บุคลากรขาดทักษะภาษาต่างประเทศ</li> </ol> <p><b>จุดแข็ง (Strengths)</b></p> <ol style="list-style-type: none"> <li>1. มหาวิทยาลัยมีนโยบายชัดเจนในการส่งเสริมการพัฒนาบุคลากร</li> </ol> <p><b>โอกาส (Opportunities)</b></p> <ol style="list-style-type: none"> <li>1. มีสถาบันการศึกษาที่รองรับการพัฒนาคุณวุฒิ</li> <li>2. มีสื่อเทคโนโลยีช่วยในการพัฒนาตนเอง</li> <li>3. มหาวิทยาลัยมีทุนศึกษาต่อสนับสนุนทั้งภายในและภายนอกมหาวิทยาลัย</li> </ol>	<p><b>กลยุทธ์ 1. พัฒนาศักยภาพบุคลากรให้เป็นไปตามเกณฑ์มาตรฐาน</b></p> <p><b>มาตรการ 1</b> เร่งรัดการพัฒนาบุคลากรให้มีคุณวุฒิสูงขึ้น</p> <p><b>แผนงาน / โครงการ</b></p> <ol style="list-style-type: none"> <li>1. จัดทำแผนพัฒนาคุณวุฒิบุคลากร และดำเนินการตามแผนอย่างต่อเนื่อง</li> <li>2. สร้างแรงจูงใจและความพร้อมในการศึกษาต่อ</li> <li>3. สร้างเครือข่ายความร่วมมือด้านการเพิ่มคุณวุฒิบุคลากร ทั้งในและต่างประเทศ</li> </ol> <p><b>มาตรการ 2</b> เร่งรัดการพัฒนาบุคลากรให้มีตำแหน่งวิชาการสูงขึ้น</p> <p><b>แผนงาน / โครงการ</b></p> <ol style="list-style-type: none"> <li>1. จัดทำแผนการเพิ่มตำแหน่งทางวิชาการรายบุคคล และดำเนินการตามแผนอย่างต่อเนื่อง</li> <li>2. สร้างแรงจูงใจและความพร้อมในการขอกำหนดตำแหน่งทางวิชาการ</li> <li>3. สร้างระบบและกลไกเพื่อสร้างแรงจูงใจในการขอกำหนดตำแหน่งทางวิชาการสำหรับอาจารย์ใหม่</li> </ol>
<p><b>จุดอ่อน (Weaknesses)</b></p> <ol style="list-style-type: none"> <li>1. บุคลากรบางส่วนปรับตัวไม่ทันต่อความก้าวหน้าอย่างรวดเร็วของเทคโนโลยีและวิทยาการด้านต่าง ๆ</li> </ol> <p><b>จุดแข็ง (Strengths)</b></p> <ol style="list-style-type: none"> <li>1. มหาวิทยาลัยมีนโยบายชัดเจนในการส่งเสริมการพัฒนาบุคลากร</li> </ol> <p><b>โอกาส (Opportunities)</b></p> <ol style="list-style-type: none"> <li>1. มีสื่อเทคโนโลยีช่วยในการพัฒนาตนเอง</li> </ol>	<p><b>กลยุทธ์ 2. พัฒนาศักยภาพบุคลากรเพื่อเพิ่มความรู้ความสามารถด้านวิชาการวิชาชีพ ตามสายงานอย่างต่อเนื่อง</b></p> <p><b>มาตรการ 1</b> ส่งเสริมให้บุคลากรทุกระดับได้รับการฝึกอบรมตามสายงานของตนเองอย่างต่อเนื่อง</p> <p><b>แผนงาน / โครงการ</b></p> <ol style="list-style-type: none"> <li>1. โครงการส่งเสริมการพัฒนาบุคลากรตามสายงาน</li> <li>2. โครงการพัฒนาบุคลากรด้านภาษาต่างประเทศ</li> <li>3. สร้างเครือข่ายความร่วมมือแลกเปลี่ยนบุคลากรระหว่างหน่วยงาน และสถาบัน</li> <li>4. จัดกิจกรรมสร้างความสัมพันธ์การอยู่ร่วมกันอย่างมีความสุขและรักองค์กร</li> </ol> <p><b>มาตรการ 2</b> สร้างความพร้อมบุคลากรสายสนับสนุนในการเข้าสู่ตำแหน่งหัวหน้างาน และผู้บริหาร</p> <p><b>แผนงาน / โครงการ</b></p> <ol style="list-style-type: none"> <li>1. โครงการฝึกอบรมเพื่อการเข้าสู่ตำแหน่งหัวหน้างานและผู้บริหาร</li> <li>2. โครงการแลกเปลี่ยนเรียนรู้ (KM) ของบุคลากรระหว่างหน่วยงานทั้งภายในและภายนอกสถาบัน</li> </ol>

นโยบายสภา มทร.ศรีวิชัย ; นโยบายที่ 4 ด้านพัฒนาคุณภาพงานวิจัย นวัตกรรม และบริการชุมชน

ผลการวิเคราะห์สถานการณ์	กลยุทธ์ มาตรการ แผนงาน / โครงการ
	<p><b>กลยุทธ์ 1. สนับสนุนสิ่งอำนวยความสะดวก และสร้างความพร้อม ความเข้มแข็งด้านการวิจัย</b></p>
<p><b>จุดอ่อน (Weaknesses)</b></p> <ol style="list-style-type: none"> <li>1. โครงสร้างพื้นฐานและสิ่งอำนวยความสะดวก งานวิจัยยังไม่เพียงพอ</li> <li>2. การสร้างเครือข่ายงานวิจัย ทั้งภายใน และภายนอกยังมีน้อย</li> </ol> <p><b>จุดแข็ง (Strengths)</b></p> <ol style="list-style-type: none"> <li>1. มหาวิทยาลัยมีระบบกลางสนับสนุนและส่งเสริม งานวิจัย และการบริการวิชาการ</li> </ol> <p><b>โอกาส (Opportunities)</b></p> <ol style="list-style-type: none"> <li>1. รัฐส่งเสริมให้มีงานวิจัย และพัฒนาการผลิต และการพัฒนาเทคโนโลยีเพื่อการศึกษา และพัฒนาคุณภาพชีวิตของคนในสังคม</li> <li>2. การเข้าสู่ประชาคมอาเซียนจะเป็นส่วนกระตุ้น และเปิดโอกาสสร้างงานวิจัยมากขึ้น</li> <li>3. มีแหล่งงบประมาณสนับสนุนจากภายนอกหลาย แหล่ง และหลากหลาย</li> </ol>	<p><b>มาตรการ 1 พัฒนาความพร้อม ความเข้มแข็งด้านการวิจัย</b></p> <p><u>แผนงาน / โครงการ</u></p> <ol style="list-style-type: none"> <li>1. จัดตั้งหน่วยวิจัยเฉพาะทาง</li> <li>2. จัดทำและพัฒนาระบบฐานข้อมูลกลาง และระบบสารสนเทศ แก่นักวิจัยเพื่อ ใช้ทรัพยากรร่วมกัน ให้มีประสิทธิภาพ</li> <li>3. สนับสนุนทรัพยากร และจัดตั้งศูนย์เครื่องมือ เพื่อให้บริการแก่หน่วยงานต่าง ๆ</li> <li>4. สร้างเครือข่ายความร่วมมือด้านการวิจัย กับหน่วยงาน ทั้งในและต่างประเทศ</li> </ol>
	<p><b>กลยุทธ์ 2. ส่งเสริมและยกระดับมาตรฐานงานวิจัยทั้งด้านปริมาณ และคุณภาพ เพื่อตอบสนองความต้องการของสังคมทั้งระดับท้องถิ่น และระดับชาติ</b></p>
<p><b>จุดอ่อน (Weaknesses)</b></p> <ol style="list-style-type: none"> <li>1. บุคลากรส่วนใหญ่ขาดความสามารถ และทักษะ ในการทำวิจัย สิ่งประดิษฐ์ และนวัตกรรม</li> <li>2. นักวิจัยส่วนใหญ่ขาดจรรยาบรรณการวิจัย</li> <li>3. ผลงานวิจัยที่มีคุณภาพยังมีน้อย</li> <li>4. การนำผลงานวิจัย สิ่งประดิษฐ์ และนวัตกรรม ไปใช้ประโยชน์ยังมีน้อย</li> <li>5. จำนวนงานวิจัย และผลงานวิจัยที่ตีพิมพ์เผยแพร่ ในวารสาร ระดับนานาชาติ ต่ออาจารย์ประจำ มีสัดส่วนน้อย</li> <li>6. การบูรณาการกระบวนการวิจัย หรืองานสร้างสรรค์ กับการจัดการเรียนการสอน และการบริการชุมชนมีน้อย</li> <li>7. การบูรณาการความรู้และประสบการณ์ จากหลายสาขาวิชายังมีน้อย</li> </ol>	<p><b>มาตรการ 1 พัฒนาศักยภาพนักวิจัย และคุณภาพงานวิจัย</b></p> <p><u>แผนงาน / โครงการ</u></p> <ol style="list-style-type: none"> <li>1. พัฒนาศักยภาพ และเพิ่มจำนวนนักวิจัยหน้าใหม่</li> <li>2. พัฒนาศักยภาพนักวิจัย เพื่อนำไปสู่ นักวิจัยมืออาชีพ</li> <li>3. พัฒนาโครงการวิจัยแบบสหวิทยาการ โดยกระบวนการ มีส่วนร่วมของผู้ใช้ผลงาน</li> <li>4. บูรณาการองค์ความรู้จากการวิจัยเพื่อพัฒนาการเรียน การสอน และการบริการวิชาการ</li> <li>5. ส่งเสริมการนำผลงานวิจัย งานสร้างสรรค์ และ นวัตกรรมสู่ชุมชน เพื่อการพัฒนาที่ยั่งยืน</li> <li>6. สนับสนุนการเผยแพร่ผลงานวิจัยทั้งในระดับชาติและนานาชาติ</li> <li>7. ส่งเสริมการวิจัย และพัฒนานวัตกรรม เพื่อนำไปสู่การ ใช้ประโยชน์ และการจดสิทธิบัตร</li> <li>8. สร้างงานวิจัย งานสร้างสรรค์ และนวัตกรรม ที่สอดคล้อง กับอัตลักษณ์ของมหาวิทยาลัย</li> </ol>

ผลการวิเคราะห์สถานการณ์	กลยุทธ์ มาตรการ แผนงาน / โครงการ
<p>8. ขาดระบบและกลไกการรวบรวม คัดสรร วิเคราะห์และสังเคราะห์ความรู้จากงานวิจัย หรืองานสร้างสรรค์ เพื่อให้เป็นองค์ความรู้ ที่คนทั่วไปเข้าใจได้ และดำเนินการตาม ระบบที่กำหนด</p> <p>9. ขาดระบบและกลไกการจัดการความรู้จากงานวิจัยหรือ งานสร้างสรรค์</p> <p><b>จุดแข็ง (Strengths)</b></p> <p>1. งานวิจัย สิ่งประดิษฐ์ และนวัตกรรมมีหลากหลาย สาขา สามารถตอบสนองความต้องการของชุมชนได้</p>	
	<p><b>กลยุทธ์ 3. บริการวิชาการ และถ่ายทอดองค์ความรู้ เพื่อสร้างความเข้มแข็ง และชั้นนำสังคมอย่างต่อเนื่อง และยั่งยืน</b></p>
<p><b>จุดอ่อน (Weaknesses)</b></p> <p>1. ขาดการบริหารจัดการด้านการบริการวิชาการ แก่สังคม</p> <p>2. การบริการวิชาการขาดการสร้างความเข้มแข็ง อย่างต่อเนื่อง</p> <p>3. การบริการชุมชน ไม่ได้เกิดจากความต้องการ ของชุมชนอย่างแท้จริง</p> <p><b>จุดแข็ง (Strengths)</b></p> <p>1. มหาวิทยาลัยมีระบบกลางสนับสนุนและส่งเสริม งานวิจัย และการบริการวิชาการ</p> <p><b>โอกาส (Opportunities)</b></p> <p>1. รัฐส่งเสริมให้ม้งานวิจัย และพัฒนาการผลิต และ การพัฒนาเทคโนโลยีเพื่อการศึกษา และพัฒนา คุณภาพชีวิตของคนในสังคม</p>	<p><b>มาตรการ 1 พัฒนาระบบ และกลไกการบริการวิชาการ</b></p> <p><u>แผนงาน / โครงการ</u></p> <ol style="list-style-type: none"> <li>พัฒนาระบบบริการวิชาการที่บูรณาการกับการเรียน การสอน การวิจัย</li> <li>ศึกษาความต้องการของชุมชน เพื่อเป็นฐานข้อมูลในการ บริการวิชาการ</li> <li>ส่งเสริม และสนับสนุนภูมิปัญญาของท้องถิ่นให้เป็น แหล่งเรียนรู้ของสังคม</li> <li>ฝึกอบรมหลักสูตรระยะสั้นด้านวิชาการและวิชาชีพแก่ชุมชน</li> <li>จัดตั้งศูนย์บริการวิชาการและถ่ายทอดเทคโนโลยี</li> <li>สร้างเครือข่ายความร่วมมือทางการบริการวิชาการกับชุมชน</li> <li>จัดโครงการบริการวิชาการที่ก่อให้เกิดรายได้</li> </ol>

นโยบายสภา มทร.ศรีวิชัย ; นโยบายที่ 5 ด้านพัฒนาการทำนุบำรุงศิลปวัฒนธรรม และอนุรักษ์สิ่งแวดล้อม

ผลการวิเคราะห์สถานการณ์	กลยุทธ์ มาตรการ แผนงาน / โครงการ
	<p><b>กลยุทธ์ 1. สนับสนุนและส่งเสริมการทำนุบำรุงศาสนา สืบสานประเพณี ศิลปวัฒนธรรม เผยแพร่ภูมิปัญญาและอนุรักษ์สิ่งแวดล้อม</b></p>
<p><b>จุดอ่อน (Weaknesses)</b></p> <ol style="list-style-type: none"> <li>1. กลไกการขับเคลื่อนการทำนุบำรุงศิลปวัฒนธรรม ไม่มีประสิทธิภาพเท่าที่ควร</li> <li>2. ยังไม่มีศูนย์วัฒนธรรมเพื่อขับเคลื่อนงาน ด้านศิลปวัฒนธรรมและสิ่งแวดล้อม</li> <li>3. การบูรณาการงานด้านทำนุบำรุงศิลปวัฒนธรรม กับการเรียนการสอน และกิจกรรมนักศึกษา ยังมีน้อย</li> <li>4. การสร้างเครือข่ายความร่วมมือด้านทำนุบำรุง ศิลปวัฒนธรรมกับชุมชนมีน้อย</li> <li>5. บทบาทชั้นนำสังคมในด้านการทำนุบำรุงศิลปวัฒนธรรม และอนุรักษ์สิ่งแวดล้อมมีน้อย</li> </ol> <p><b>จุดแข็ง (Strengths)</b></p> <ol style="list-style-type: none"> <li>1. มีเครือข่ายความร่วมมือ ด้านทำนุบำรุง ศิลปวัฒนธรรมกับสถาบันการศึกษาทั้งใน และต่างประเทศ</li> <li>2. มีสถาบันทรัพยากรธรรมชาติและสิ่งแวดล้อม รับผิดชอบด้านการส่งเสริม และอนุรักษ์สิ่งแวดล้อม</li> <li>3. นักศึกษามีความตระหนัก และเห็นคุณค่าในการ อนุรักษ์สิ่งแวดล้อม</li> </ol> <p><b>โอกาส (Opportunities)</b></p> <ol style="list-style-type: none"> <li>1. มีเวทีการแสดงศิลปวัฒนธรรมของชุมชนอยู่ใกล้ มหาวิทยาลัย</li> <li>2. มหาวิทยาลัยอยู่ใกล้แหล่งศิลปวัฒนธรรมที่มีความ เป็นเอกลักษณ์ และโดดเด่น</li> <li>3. ลักษณะทางภูมิศาสตร์ของพื้นที่ภาคใต้เอื้อต่อการ อนุรักษ์สิ่งแวดล้อม</li> </ol> <p><b>อุปสรรค (Threats)</b></p> <ol style="list-style-type: none"> <li>1. ปัญหาความไม่สงบของจังหวัดชายแดนภาคใต้</li> <li>2. งบประมาณด้านทำนุบำรุงศิลปวัฒนธรรม และ สิ่งแวดล้อมยังมีน้อย</li> <li>3. มีปัญหาการบุกรุกพื้นที่ และการทำลายสิ่งแวดล้อม</li> </ol>	<p><b>มาตรการ 1 พัฒนากลไก ขับเคลื่อน การทำนุบำรุงศาสนา และการ อนุรักษ์ศิลปวัฒนธรรม และสิ่งแวดล้อมให้มีประสิทธิภาพ</b> <b>แผนงาน / โครงการ</b></p> <ol style="list-style-type: none"> <li>1. พัฒนาระบบและกลไกการทำนุบำรุงศิลปะและวัฒนธรรม</li> <li>2. จัดตั้งศูนย์วัฒนธรรมเพื่อขับเคลื่อนงานด้านศิลปวัฒนธรรม</li> </ol> <p><b>มาตรการ 2 กระตุ้นให้นักศึกษากิจิตสำนึกรักและหวงแหนชาติ ศาสนา พระมหากษัตริย์ ศิลปวัฒนธรรม สิ่งแวดล้อม และชั้นนำสังคม</b> <b>แผนงาน / โครงการ</b></p> <ol style="list-style-type: none"> <li>1. จัด โครงการสร้างจิตสำนึกรักชาติ ศาสนา และเทิดทูนพระมหากษัตริย์</li> <li>2. จัด โครงการสืบสานประเพณีศิลปวัฒนธรรมและเผยแพร่ ภูมิปัญญาท้องถิ่น</li> <li>3. จัด โครงการอนุรักษ์สิ่งแวดล้อม</li> <li>4. สร้างเครือข่ายความร่วมมือด้านทำนุบำรุงศิลปวัฒนธรรม กับบุคคล หรือหน่วยงานภายนอก</li> <li>5. จัดกิจกรรมการเรียนการสอน การวิจัย และการบริการวิชาการ ที่บูรณาการกับงานด้านทำนุบำรุงศิลปวัฒนธรรม</li> </ol>