



แนวทางการสำรวจความคิดเห็นของผู้ใช้บัณฑิต
ของมหาวิทยาลัยเทคโนโลยีราชมงคลศรีวิชัย

มหาวิทยาลัยเทคโนโลยีราชมงคลศรีวิชัย

สารบัญ

	หน้า
บทที่ 1 บทนำ	
1.1 หลักการและเหตุผล	1
1.2 วัตถุประสงค์การสำรวจ	1
1.3 ประโยชน์ที่คาดว่าจะได้รับ	1
1.4 คำนียามศัพท์เฉพาะ	2
บทที่ 2 เอกสารที่เกี่ยวข้อง	
2.1 การประเมินคุณภาพภายนอกรอบสาม (พ.ศ. 2554-2558) ระดับอุดมศึกษา	3
2.2 คุณภาพบัณฑิตตามกรอบมาตรฐานคุณวุฒิระดับอุดมศึกษา	5
2.3 คุณลักษณะที่พึงประสงค์ของบัณฑิตระดับปริญญาตรี	7
บทที่ 3 วิธีการสำรวจข้อมูล	
3.1 เครื่องมือที่ใช้ในการสำรวจ	9
3.2 ขั้นตอนการเก็บรวบรวมข้อมูล	9
3.3 ฝั่งการดำเนินงาน	10
ภาคผนวก	

บทที่ 1

บทนำ

1.1. หลักการและเหตุผล

มหาวิทยาลัยเทคโนโลยีราชมงคลศรีวิชัยมีอัตลักษณ์ คือ “บัณฑิตนักปฏิบัติ” เน้นความเป็นบัณฑิตที่มีความรู้ความสามารถในทักษะปฏิบัติ ซึ่งเป็นลักษณะเด่นของนักศึกษาที่จบจากมหาวิทยาลัยมาโดยตลอด ดังนั้นมหาวิทยาลัยเล็งเห็นถึงความจำเป็นที่จะต้องมีการประเมินผลความสำเร็จของการผลิตบัณฑิต เพื่อเปิดโอกาสให้ผู้ใช้นักศึกษาได้แสดงความคิดเห็นและสะท้อนความต้องการให้มหาวิทยาลัยได้รับรู้ โดยการสำรวจความพึงพอใจของผู้ใช้นักศึกษาต่อการปฏิบัติงานและคุณลักษณะของบัณฑิตที่สำเร็จการศึกษา เพื่อเป็นข้อมูลของมหาวิทยาลัยใช้ในการวางแผนบริหารจัดการ พัฒนาการจัดการเรียนการสอนและการปรับปรุงหลักสูตร ให้สามารถผลิตบัณฑิตของแต่ละหลักสูตรตรงกับความต้องการของผู้ใช้นักศึกษา และสามารถจัดการเรียนการสอนให้ทันสมัยตรงกับความต้องการของผู้เรียนต่อไป

นอกจากนี้ยังเป็นส่วนหนึ่งของการประเมินคุณภาพการศึกษาของมหาวิทยาลัยโดยสำนักงานรับรองมาตรฐานและประเมินคุณภาพการศึกษา (สมศ.) ด้านการผลิตบัณฑิต ตามตัวบ่งชี้ สมศ. ที่ 2 “คุณภาพบัณฑิตปริญญาตรี โท เอก ตามกรอบมาตรฐานคุณวุฒิ ระดับอุดมศึกษา” และตัวบ่งชี้ สมศ.ที่ 16.2 ผลการพัฒนาบัณฑิตตามอัตลักษณ์ และเพื่อประเมินคุณภาพของการจัดการศึกษาตามสำนักงานคณะกรรมการพัฒนาระบบราชการ (กพร.) และคณะกรรมการการอุดมศึกษา (สกอ.) ตลอดจนการนำผลงานวิจัยมาเพื่อการพัฒนาคุณภาพการจัดการศึกษาของมหาวิทยาลัยต่อไป

1.2 วัตถุประสงค์การสำรวจ

1. เพื่อประเมินระดับความพึงพอใจของผู้ใช้นักศึกษาต่อการปฏิบัติงานและคุณลักษณะของบัณฑิตที่สำเร็จการศึกษาในปีการศึกษา โดยข้อมูลที่ได้จะนำไปใช้เป็นหลักฐานประกอบการประกันคุณภาพภายในของมหาวิทยาลัย
2. เพื่อเปรียบเทียบความพึงพอใจของผู้ใช้นักศึกษากับภาคเอกชนต่อการปฏิบัติงานและคุณลักษณะของบัณฑิต มหาวิทยาลัยในปี การศึกษาที่ประเมิน
3. เพื่อเปิดโอกาสให้ผู้ใช้นักศึกษาได้แสดงความคิดเห็น และสะท้อนความต้องการให้มหาวิทยาลัยได้รับรู้

1.3 ประโยชน์ที่คาดว่าจะได้รับ

- 1) มหาวิทยาลัยได้ข้อมูลรายงานการวิจัย ที่แสดงข้อมูลระดับความพึงพอใจของผู้ใช้นักศึกษาต่อการปฏิบัติงานและคุณลักษณะของบัณฑิต กับความต้องการของผู้ใช้นักศึกษา
- 2) มหาวิทยาลัยทราบข้อมูลเกี่ยวกับความต้องการผู้ใช้นักศึกษาทั้งหน่วยงานภาครัฐกับภาคเอกชน เพื่อนำข้อมูลมาทบทวน และปรับปรุงวิธีการสอนหรือจัดกิจกรรมเสริมหลักสูตร ให้นักศึกษามีทักษะการปฏิบัติงานและคุณลักษณะของบัณฑิต ที่เป็นมาตรฐานเดียวกันทั้งในมุมมองของนายจ้าง/ผู้ใช้นักศึกษาทั้งหน่วยงานภาครัฐและภาคเอกชน และเป็นที่ยอมรับของทุกองค์กรในตลาดแรงงานต่อไป

3) มหาวิทยาลัยได้ข้อมูลเพื่อใช้ประกอบการพัฒนาศักยภาพในการจัดการเรียนการสอนและการให้บริการ ให้สอดคล้องกับความต้องการของนักศึกษา และพัฒนาระบบการผลิตบัณฑิตที่มีคุณภาพตรงตามความต้องการของผู้ใช้บัณฑิต

1.4 นิยามศัพท์เฉพาะ

บัณฑิต หมายถึง ผู้ที่สำเร็จการศึกษาระดับปริญญาตรี ในปีการศึกษา (บัณฑิตที่ได้รับการอนุมัติการสำเร็จการศึกษาตั้งแต่วันที่ 1 มิถุนายน - 31 พฤษภาคม ในปีถัดไป)

ผู้ใช้บัณฑิต หมายถึง นายจ้าง ผู้ประกอบการ หัวหน้าส่วนงาน เจ้าของสถานประกอบการฝ่ายบุคคล/ตัวแทนในระดับผู้บริหารของสถานประกอบการทั้งภาครัฐและเอกชนที่มีอำนาจในการบริหาร ให้คำแนะนำตักเตือนผู้ได้บังคับบัญชาได้ หรือเป็นผู้ที่บัณฑิตทำงานเกี่ยวข้องด้วย โดยมีผู้ได้บังคับบัญชาเป็นบัณฑิตที่สำเร็จการศึกษาจากมหาวิทยาลัย

ความพึงพอใจ หมายถึง ความรู้สึกยอมรับ พอใจ ของผู้บังคับบัญชาต่อการปฏิบัติงานและคุณลักษณะของบัณฑิต

คุณลักษณะของบัณฑิต หมายถึง ลักษณะที่พึงมีในตัวบัณฑิต ตามกรอบมาตรฐานคุณวุฒิระดับอุดมศึกษาแห่งชาติ ประกอบด้วย ด้านคุณธรรมจริยธรรม ด้านความรู้ ด้านทักษะทางปัญญาด้านทักษะความสัมพันธ์ระหว่างบุคคลและความรับผิดชอบ ด้านทักษะการวิเคราะห์เชิงตัวเลข การสื่อสารและการใช้เทคโนโลยีสารสนเทศ และเป็นไปตามอัตลักษณ์ของมหาวิทยาลัย

บทที่ 2

เอกสารที่เกี่ยวข้อง

การสำรวจความพึงพอใจของผู้ใช้บัณฑิตต่อการปฏิบัติงานและคุณลักษณะของบัณฑิตที่สำเร็จการศึกษา จากมหาวิทยาลัยเทคโนโลยีราชมงคลศรีวิชัยประจำปีการศึกษา ซึ่งมีเอกสารต่างๆที่เกี่ยวข้องดังนี้

- 2.1 การประเมินคุณภาพภายนอกรอบสาม (พ.ศ. 2554-2558) ระดับอุดมศึกษา
- 2.2 คุณภาพบัณฑิตตามกรอบมาตรฐานคุณวุฒิระดับอุดมศึกษา
- 2.3 คุณลักษณะที่พึงประสงค์ของบัณฑิตระดับปริญญาตรี

2.1 การประเมินคุณภาพภายนอกรอบสาม (พ.ศ. 2554-2558) ระดับอุดมศึกษา

สำนักงานรับรองมาตรฐานและประเมินคุณภาพการศึกษา กำหนดประเด็นการประเมินด้านคุณภาพ บัณฑิต ประกอบด้วย ตัวบ่งชี้ที่ 2 และตัวบ่งชี้ที่ 16.2

คุณภาพบัณฑิต หมายถึง การที่สถาบันอุดมศึกษาดำเนินการรับนักศึกษาที่มีคุณสมบัติและจำนวนตรงตามแผนการรับนักศึกษา สอดคล้องกับเป้าหมายการผลิตบัณฑิตอย่างมีคุณภาพ และสถาบันผลิตบัณฑิตได้ตามกรอบมาตรฐานคุณวุฒิระดับอุดมศึกษาแห่งชาติ ทั้งด้านคุณธรรมจริยธรรม ด้านความรู้ ด้านทักษะทางปัญญา ด้านทักษะความสัมพันธ์ระหว่างบุคคลและความรับผิดชอบ ด้านวิเคราะห์เชิงตัวเลข การสื่อสารและการใช้เทคโนโลยีสารสนเทศ และทักษะทางวิชาชีพ รวมทั้งได้ตามคุณลักษณะที่เป็นจุดเน้นของสถาบัน กล่าวคือเป็นผู้ใช้ภาษาได้ดี ถูกต้องประพจน์ดี มีกริยามารยาทดี มีรสนิยมดี คิดตรึกตรองได้ถ่องแท้ เจริญองงามเพราะความใฝ่รู้ และความสามารถแปรความคิด เป็นการกระทำ ได้สำเร็จ เป็นผู้เรื่องปัญญา มีความสามารถในการเรียนรู้มีทักษะและภูมิปัญญาในฐานะนักวิชาการและนักวิชาชีพชั้นสูง มีทักษะในการวิจัย และมีจิตสำนึกและภูมิธรรมในฐานะพลเมืองดีของสังคมไทยและสังคมโลกตามมาตรฐานการอุดมศึกษาของชาติตามตัวบ่งชี้ดังนี้

ตัวบ่งชี้ที่ 2 คุณภาพของบัณฑิตปริญญาตรี โท และเอก ตามกรอบมาตรฐานคุณวุฒิระดับอุดมศึกษาแห่งชาติ

คำอธิบาย

คุณภาพของบัณฑิตตามกรอบมาตรฐานคุณวุฒิระดับอุดมศึกษาแห่งชาติ (TQF: HEd. หรือ Thai Qualifications Framework for Higher Education) หมายถึง คุณลักษณะของบัณฑิตปริญญาตรีปริญญาโท และปริญญาเอก ตามกรอบมาตรฐานคุณวุฒิระดับอุดมศึกษาแห่งชาติที่สกอ. ระบุ โดยเป็นคุณลักษณะบัณฑิตที่พึงประสงค์ตามที่สถาบันกำหนด ครอบคลุมอย่างน้อย 5 ด้าน คือ 1) ด้านคุณธรรมจริยธรรม 2) ด้านความรู้ 3) ด้านทักษะทางปัญญา 4) ด้านทักษะความสัมพันธ์ระหว่างบุคคลและความรับผิดชอบ และ 5) ด้านทักษะการวิเคราะห์เชิงตัวเลข การสื่อสารและการใช้เทคโนโลยีสารสนเทศ รวมทั้ง TQF ตามสาขาที่ประกาศใช้ ตลอดจนสอดคล้องกับคุณลักษณะของบัณฑิตที่พึงประสงค์ที่สภาหรือองค์กรวิชาชีพกำหนดเพิ่มเติม หรือสอดคล้องกับความต้องการของผู้ใช้บัณฑิตกรณีที่เป็นวิชาชีพที่มีการเพิ่มคุณลักษณะของบัณฑิตที่เพิ่มเติมจากกรอบมาตรฐานทั้ง 5 ด้าน ต้องทำการประเมินครบทุกด้าน

ข้อมูลประกอบการพิจารณา

ข้อมูลจากการสำรวจต้องมีความเป็นตัวแทนของผู้สำเร็จการศึกษาทั้งในเชิงปริมาณและในเชิงคุณภาพ ครอบคลุมทุกคณะ อย่างน้อยร้อยละ 35 ของจำนวนผู้สำเร็จการศึกษาในแต่ละระดับโดยมีข้อมูลประกอบการพิจารณา ดังต่อไปนี้

1. ข้อมูลที่แสดงถึงคุณภาพบัณฑิตในด้านต่างๆ ตามกรอบมาตรฐานคุณวุฒิระดับอุดมศึกษาแห่งชาติ ที่สถาบันอุดมศึกษาเป็นผู้ดำเนินการรวบรวมข้อมูลเอง โดยใช้แบบสอบถามที่กำหนดโดย สมศ. หรือรวบรวมข้อมูล โดยหน่วยงานกลางที่ สมศ. มอบหมาย
2. ข้อมูลที่แสดงถึงคุณภาพบัณฑิตจากสถานประกอบการผู้ใช้บัณฑิต หรือสถาบันที่รับบัณฑิตเข้าศึกษาต่อ
3. ข้อมูลผลการดำเนินงานด้านการผลิตบัณฑิตจากระบบฐานข้อมูลด้านการประกันคุณภาพการศึกษา ระดับอุดมศึกษา (CHE QA Online System) โดยสำนักงานคณะกรรมการการอุดมศึกษา (สกอ.)

ตัวบ่งชี้ที่ 16 ผลการพัฒนาบัณฑิตตามอัตลักษณ์ของสถาบัน

คำอธิบาย

สถาบันอุดมศึกษา มีพันธกิจในการผลิตและพัฒนากำลังคนระดับกลางและระดับสูง การวิจัยเพื่อสร้างและพัฒนาองค์ความรู้ การบริการวิชาการแก่สังคมและการทำนุบำรุงศิลปวัฒนธรรมการจัดตั้งสถาบันอุดมศึกษา จึงหลากหลายตามวัตถุประสงค์ของสถาบันนำไปสู่การกำหนดเป้าหมายและแผนการปฏิบัติงานรวมทั้งแผนการพัฒนาคุณภาพของสถาบันแต่ละแห่งที่จะสร้างองค์ความรู้ให้สอดคล้องตามอัตลักษณ์และวัตถุประสงค์

ตัวบ่งชี้ สมศ. ที่ 16.2 ผลการพัฒนาบัณฑิตตามอัตลักษณ์

ข้อมูลประกอบการพิจารณา

ข้อมูลจากการสำรวจต้องมีความเป็นตัวแทนของผู้สำเร็จการศึกษาทั้งในเชิงปริมาณและในเชิงคุณภาพ ครอบคลุมทุกคณะ อย่างน้อยร้อยละ 35 ของจำนวนผู้สำเร็จการศึกษาในแต่ละระดับ โดยมีข้อมูลประกอบการพิจารณาดังต่อไปนี้

1. ปรัชญา ปณิธาน พันธกิจและวัตถุประสงค์ของสถาบัน รวมทั้งแผนกลยุทธ์ และแผนการปฏิบัติงานประจำปี ของสถาบันที่ได้รับความเห็นชอบจากสภาสถาบัน
2. แผนพัฒนาคุณภาพสถาบันในด้านต่างๆ ที่ได้รับความเห็นชอบจากสภาสถาบัน
3. รายงานผลการปฏิบัติงานประจำปี ที่ได้รับความเห็นชอบจากสภาสถาบัน ซึ่งแสดงให้เห็นถึงผลการดำเนินงานและผลสำเร็จของการดำเนินงานที่สอดคล้องกับปรัชญา วิสัยทัศน์ และพันธกิจของสถาบัน

2.2 คุณภาพบัณฑิตตามกรอบมาตรฐานคุณวุฒิระดับอุดมศึกษา

2.2.1 มาตรฐานผลการเรียนรู้แต่ละด้านของคุณวุฒิระดับปริญญาตรี

1. ด้านคุณธรรม จริยธรรม

สามารถจัดการปัญหาทางคุณธรรม จริยธรรม และวิชาชีพ โดยใช้ดุลยพินิจทางค่านิยม ความรู้สึกของผู้อื่น ค่านิยมพื้นฐาน และจรรยาบรรณวิชาชีพ แสดงออกซึ่งพฤติกรรมทางด้านคุณธรรมและ จริยธรรม อาทิ มีวินัย มีความรับผิดชอบ ซื่อสัตย์สุจริต เสียสละ เป็นแบบอย่างที่ดี เข้าใจผู้อื่น และเข้าใจโลก เป็นต้น

2. ด้านความรู้

มีองค์ความรู้ในสาขาวิชาอย่างกว้างและเป็นระบบ ตระหนัก รู้หลักการและทฤษฎีในองค์ความรู้ที่เกี่ยวข้อง สำหรับหลักสูตรวิชาชีพ มีความเข้าใจเกี่ยวกับความก้าวหน้าของความรู้เฉพาะด้านสาขาวิชา และตระหนักถึงงานวิจัยในปัจจุบันที่เกี่ยวข้องกับการแก้ไขปัญหาและการต่อยอดองค์ความรู้ ส่วนหลักสูตรวิชาชีพ ที่เน้นการปฏิบัติ จะต้องตระหนักในธรรมเนียมปฏิบัติกฎระเบียบ ข้อบังคับ ที่เปลี่ยนแปลงตามสถานการณ์

3. ด้านทักษะทางปัญญา

สามารถค้นหาข้อเท็จจริงทำความเข้าใจและสามารถประเมินข้อมูลแนวคิดและหลักฐานใหม่ๆ จากแหล่งข้อมูลที่หลากหลาย และใช้ข้อมูลที่ได้ในการแก้ไขปัญหาและงานอื่นๆด้วยตนเอง สามารถศึกษาปัญหาที่ค่อนข้างซับซ้อนและเสนอแนวทางในการแก้ไขได้อย่างสร้างสรรค์โดยคำนึงถึงความรู้ทางภาคทฤษฎี ประสบการณ์ ทางภาคปฏิบัติ และผลกระทบจากการตัดสินใจ สามารถใช้ทักษะและความเข้าใจอันถ่องแท้ในเนื้อหาสาระทาง วิชาการและวิชาชีพสำหรับหลักสูตรวิชาชีพ นักศึกษาสามารถใช้วิธีการปฏิบัติงานประจำและหาแนวทางใหม่ใน การแก้ไขปัญหาได้อย่างเหมาะสม

4. ด้านทักษะความสัมพันธ์ระหว่างบุคคลและความรับผิดชอบ

มีส่วนช่วยและเอื้อต่อการแก้ไขปัญหาในกลุ่มได้อย่างสร้างสรรค์ ไม่ว่าจะเป็นผู้นำหรือสมาชิก ของกลุ่ม สามารถแสดงออกซึ่งภาวะผู้นำในสถานการณ์ที่ไม่ชัดเจนและต้องไขว่คว้าหาแนวทางใหม่ ในการแก้ไขปัญหา มีความคิดริเริ่มในการวิเคราะห์ปัญหาได้อย่างเหมาะสมบนพื้นฐานของตนเองและกลุ่ม รับผิดชอบในการเรียนรู้ อย่างต่อเนื่อง รวมทั้งพัฒนาตนเองและอาชีพ

5. ด้านทักษะการวิเคราะห์เชิงตัวเลข การสื่อสาร และการใช้เทคโนโลยีสารสนเทศ

สามารถศึกษาและทำความเข้าใจในประเด็นปัญหา สามารถเลือกและประยุกต์ใช้เทคนิคทาง สถิติหรือคณิตศาสตร์ที่เกี่ยวข้องในประเด็นปัญหา สามารถเลือกและประยุกต์ใช้แนะแนวทางในการแก้ไขปัญหา ใช้เทคโนโลยีสารสนเทศในการเก็บรวบรวมข้อมูล ประมวลผล แปรความหมาย และนำเสนอข้อมูลสารสนเทศ อย่างสม่ำเสมอ สามารถสื่อสารได้อย่างมีประสิทธิภาพทั้งในการพูด การเขียน สามารถเลือกใช้รูปแบบของการนำ เสนอที่เหมาะสมสำหรับกลุ่มบุคคลที่แตกต่างกันได้ (อ้างอิง สำนักงานคณะกรรมการการอุดมศึกษา: กรอบ มาตรฐานคุณวุฒิระดับอุดมศึกษาแห่งชาติ พ.ศ. 2552)

2.2.2 คุณลักษณะของบัณฑิต

คำอธิบายคุณลักษณะของบัณฑิตตามกรอบมาตรฐานคุณวุฒิระดับอุดมศึกษาแห่งชาติที่กำหนดโดยสำนักงานรับรองมาตรฐานและประเมินคุณภาพการศึกษา มีดังนี้

1. ด้านคุณธรรม จริยธรรม หมายถึง “การพัฒนานิสัยในการประพฤติอย่างมีคุณธรรมจริยธรรม และด้วยความรับผิดชอบทั้งในส่วนตัวและส่วนรวม ความสามารถในการปรับวิถีชีวิตในความขัดแย้งทางค่านิยม การพัฒนานิสัยและการปฏิบัติตนตามศีลธรรม ทั้งในเรื่องส่วนตัวและสังคม”

1.1 คุณธรรม พฤติกรรมที่เกี่ยวข้อง เช่น

- 1) ความเมตตา กรุณา และช่วยเหลือผู้อื่น
- 2) การประกอบอาชีพด้วยความสุจริต
- 3) พูดความจริง ไม่กล่าวร้ายผู้อื่น
- 4) พิจารณาสິงต่างๆ ด้วยความยุติธรรม และถูกต้อง
- 5) อื่นๆ

1.2 จริยธรรม พฤติกรรมที่เกี่ยวข้อง เช่น

- 1) การควบคุมตนเอง
- 2) มีความซื่อสัตย์ และสุจริต ทั้งต่อตนเองและต่อผู้อื่น
- 3) มีความรับผิดชอบ
- 4) ความมีวินัย
- 5) พึ่งตนเอง
- 6) สำรวมทั้งกาย วาจา และใจ
- 7) อื่นๆ

1.3 จรรยาบรรณ พฤติกรรมที่เกี่ยวข้อง เช่น

- 1) มีความรับผิดชอบ อดทน อดกลั้น
- 2) รู้จักประหยัดทั้งส่วนตนและส่วนรวม
- 3) มีความเสียสละ
- 4) ขยันในการทำงาน
- 5) อื่นๆ

2. ด้านความรู้ หมายถึง “ความสามารถในการเข้าใจ การนึกคิด และการนำเสนอข้อมูล การวิเคราะห์ และจำแนกข้อเท็จจริงในหลักการ ทฤษฎี และกระบวนการต่างๆ และสามารถเรียนรู้ด้วยตนเองได้” พฤติกรรมที่เกี่ยวข้อง เช่น

- 1) ระบุความรู้ด้านทฤษฎีต่างๆ หรือความรู้ที่เป็นพื้นฐานได้
- 2) สามารถตีความ ขยายความ แปลความ ย่อความ จับใจความได้
- 3) สามารถนำความรู้เชิงทฤษฎีไปประยุกต์ในสถานการณ์ใหม่ ๆ ได้
- 4) อื่น ๆ

3. ด้านทักษะทางปัญญา หมายถึง “ความสามารถในการวิเคราะห์สถานการณ์และใช้ความรู้ ความเข้าใจ ในแนวคิด หลักการ ทฤษฎี และกระบวนการต่างๆ ในการคิดวิเคราะห์และการแก้ไขปัญหา เมื่อต้องเผชิญกับ สถานการณ์ใหม่ ๆ ที่ไม่ได้คาดคิดมาก่อน” พฤติกรรมที่เกี่ยวข้องเช่น

- 1) มีความคล่องแคล่วในการคิดเป็นระบบ คิดวิเคราะห์ สามารถเสนอแนะ และให้เหตุผลเพื่อการตัดสินใจ
- 2) มีความสามารถในการแก้ไขปัญหา และทำงานท่ามกลางความกดดันได้
- 3) สามารถแสวงหาความรู้ใหม่ ๆ และพัฒนาตนเองได้
- 4) อื่น ๆ

4. ด้านทักษะความสัมพันธ์ระหว่างบุคคลและความรับผิดชอบ หมายถึง “ความสามารถในการทำงาน เป็นกลุ่ม การแสดงถึงภาวะผู้นำความรับผิดชอบต่อตนเองและสังคมความสามารถในการวางแผนและรับผิดชอบใน การเรียนรู้ของตนเอง” พฤติกรรมที่เกี่ยวข้อง เช่น

- 1) ปฏิบัติงานตามขั้นตอนที่กาหนดจนงานเสร็จเรียบร้อย แม้ว่าจะมีอุปสรรคใดๆ ก็ตาม
- 2) ปฏิบัติหน้าที่ โดยไม่ละเมิดสิทธิของผู้อื่น และรับทั้งผิดและชอบจากผลการปฏิบัติของตน
- 3) มีทักษะในการทำงานเป็นทีม เพื่อบรรลุเป้าหมายของงานหรือองค์กร
- 4) ปฏิบัติตนตามกฎหมาย สัญญา และข้อตกลง
- 5) รักษาสาธารณสมบัติ
- 6) อื่นๆ

5. ด้านทักษะการวิเคราะห์เชิงตัวเลข การสื่อสาร และการใช้เทคโนโลยีสารสนเทศ หมายถึง “ความสามารถในการวิเคราะห์เชิงตัวเลข ความสามารถในการใช้เทคนิคทางคณิตศาสตร์และสถิติ ความสามารถ ในการสื่อสารทั้งการพูด การเขียน และการใช้เทคโนโลยีสารสนเทศ” พฤติกรรมที่เกี่ยวข้อง เช่น

- 1) มีความคล่องแคล่วในการใช้ตัวเลข และแปรผลวิเคราะห์ต่างๆ
- 2) มีความสามารถในการฟัง พูด อ่าน เขียน ภาษาไทย และภาษาต่างประเทศได้อย่างคล่องแคล่ว ถูกต้อง และสร้างสรรค์
- 3) มีความสามารถในการใช้คอมพิวเตอร์เพื่อการแสวงหาข้อมูล และการติดต่อสื่อสาร
- 4) อื่น ๆ

(อ้างอิง สำนักงานรับรองมาตรฐานและประเมินคุณภาพการศึกษา: คู่มือการประเมินคุณภาพภายนอก รอบสาม ระดับอุดมศึกษา ฉบับสถานศึกษา พ.ศ. 2554)

2.3 คุณลักษณะที่พึงประสงค์ของบัณฑิตระดับปริญญาตรี

ผู้สำเร็จการศึกษาระดับปริญญาตรี โดยทั่วไปจะมีความรู้ความสามารถอย่างน้อยต่อไปนี้

1. ความรู้ที่ครอบคลุม สอดคล้อง และเป็นระบบในสาขา/สาขาวิชาที่ศึกษา ตลอดถึงความเข้าใจในทฤษฎี และหลักการที่เกี่ยวข้อง

2. ความสามารถที่จะตรวจสอบปัญหาที่ซับซ้อนและพัฒนาแนวทางในการแก้ปัญหาได้อย่างสร้างสรรค์ จากความเข้าใจที่ลึกซึ้งของตนเองและความรู้จากสาขาวิชาอื่นที่เกี่ยวข้อง โดยอาศัยคำแนะนำแต่เพียงเล็กน้อย

3. ความสามารถในการค้นหา การใช้เทคนิคทางคณิตศาสตร์และสถิติที่เหมาะสมในการวิเคราะห์ และ
แก้ปัญหาที่ซับซ้อน ตลอดจนการเลือกใช้กลไกที่เหมาะสมในการสื่อสารผลการวิเคราะห์ต่อผู้รับข้อมูลข่าวสารกลุ่ม
ต่างๆ

4. ในกรณีของหลักสูตรวิชาชีพ สิ่งสำคัญคือ ความรู้และทักษะที่จำเป็นต่อการปฏิบัติงานอย่างมี
ประสิทธิภาพในวิชาชีพนั้นๆ

(อ้างจาก สำนักงานคณะกรรมการการอุดมศึกษา: กรอบมาตรฐานคุณวุฒิระดับอุดมศึกษาแห่งชาติ พ.ศ. 2552)

บทที่ 3

วิธีการสำรวจข้อมูล

การสำรวจโดยการสุ่มตัวอย่าง เพื่อศึกษาความพึงพอใจของผู้ใช้บัณฑิตต่อการปฏิบัติงานและคุณลักษณะของบัณฑิตที่สำเร็จการศึกษาจากมหาวิทยาลัยเทคโนโลยีราชมงคลศรีวิชัย ประจำปีการศึกษา ได้ดำเนินการส่งแบบสอบถามไปยังผู้ใช้บัณฑิต ได้แก่ นายจ้าง ผู้ประกอบการ หัวหน้าส่วนงาน เจ้าของสถานประกอบการ ฝ่ายบุคคล/ตัวแทนในระดับผู้บริหารของสถานประกอบการทั้งภาครัฐและเอกชนที่มีอำนาจในการบริหารให้คำแนะนำ ตักเตือนผู้ได้บังคับบัญชาได้ โดยมีผู้ได้บังคับบัญชาเป็นบัณฑิตที่สำเร็จการศึกษาระดับปริญญาตรี ที่ทำงานในหน่วยงาน หรือสถานประกอบการ มีขั้นตอนการสำรวจดังนี้

3.1 เครื่องมือที่ใช้ในการสำรวจ

เครื่องมือที่ใช้ในการศึกษาเป็นแบบสอบถามความพึงพอใจผู้ใช้บัณฑิตต่อการปฏิบัติงานและคุณลักษณะของบัณฑิตที่สำเร็จการศึกษาจากมหาวิทยาลัยราชภัฏเชียงใหม่ ซึ่งเป็นแบบสอบถามที่กำหนดโดยสำนักงานรับรองมาตรฐานและประเมินคุณภาพ (สมศ.) ตามกรอบมาตรฐานคุณวุฒิระดับอุดมศึกษาแห่งชาติ (TQF) และตามอัตลักษณ์ของมหาวิทยาลัย แบ่งออกเป็น 4 ตอนดังนี้

ตอนที่ 1 ข้อมูลทั่วไปของผู้ตอบแบบสอบถาม

ตอนที่ 2 ความพึงพอใจต่อการปฏิบัติงานและคุณลักษณะของบัณฑิตที่สำเร็จการศึกษาจากมหาวิทยาลัยราชภัฏเชียงใหม่ ประกอบด้วย 5 ด้าน คือ 1. ด้านคุณธรรมจริยธรรม 2. ด้านความรู้ 3. ด้านทักษะทางปัญญา 4. ด้านทักษะความสัมพันธ์ระหว่างบุคคลและความรับผิดชอบ 5. ด้านทักษะการวิเคราะห์เชิงตัวเลข การสื่อสาร และการใช้เทคโนโลยีสารสนเทศ 6. คุณลักษณะตามอัตลักษณ์ของมหาวิทยาลัย

ตอนที่ 3 ความต้องการบัณฑิตจากมหาวิทยาลัยเทคโนโลยีราชมงคลศรีวิชัย

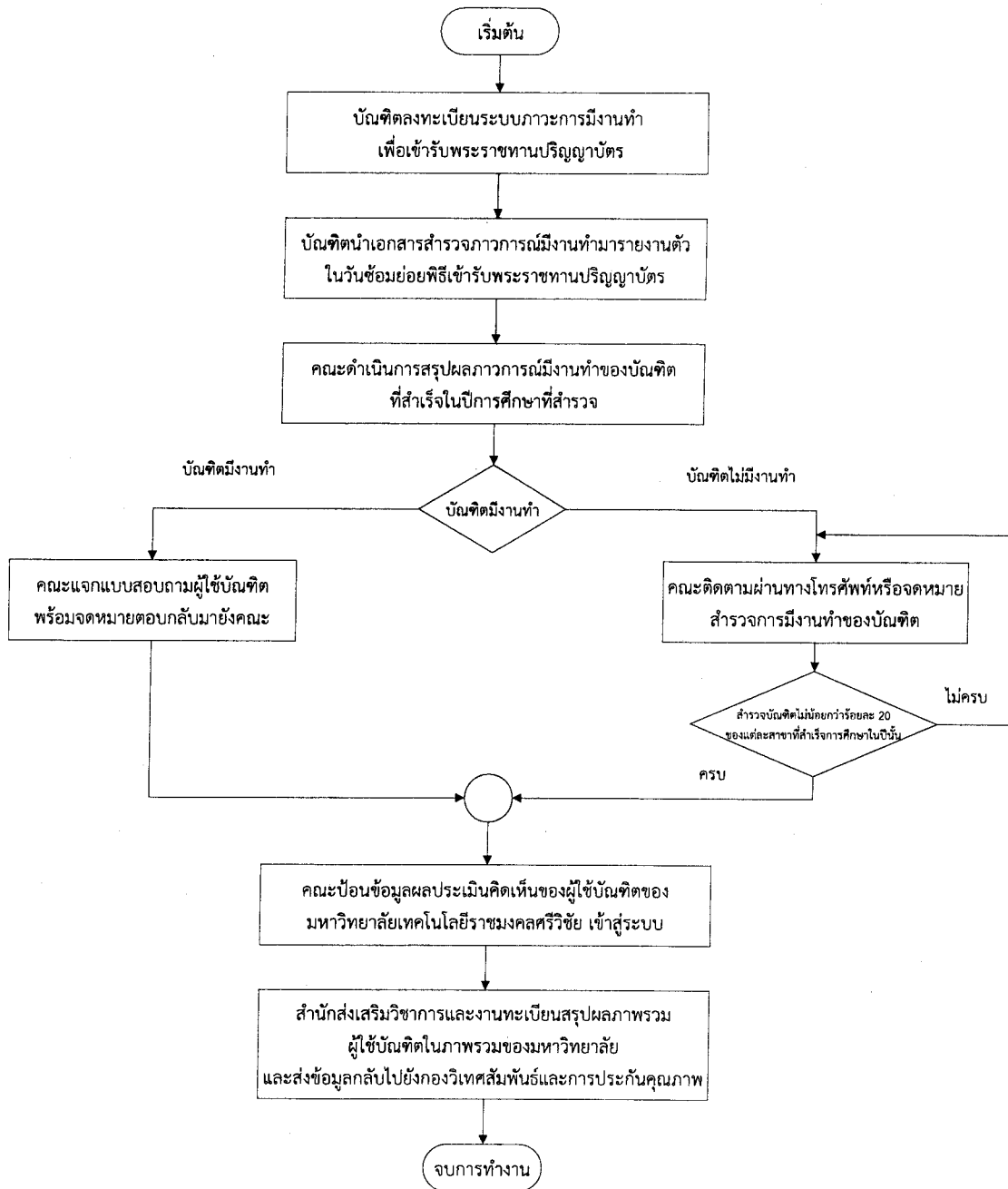
ตอนที่ 4 ข้อเสนอแนะในการพัฒนาการปฏิบัติงานและคุณลักษณะของบัณฑิต

(ตัวอย่างแบบสอบถามในภาคผนวก)

3.2 ขั้นตอนการเก็บรวบรวมข้อมูล

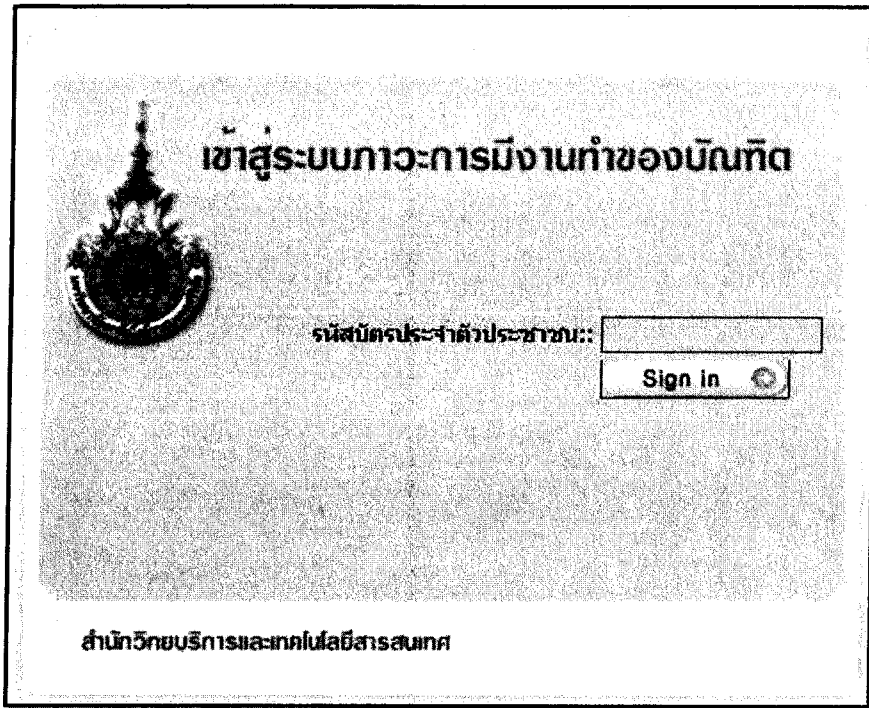
คณะรวบรวมข้อมูลที่อยู่ของหน่วยงาน สถานประกอบการที่บัณฑิตได้ทำงานอยู่จากระบบภาวะการมีงานทำของบัณฑิตที่สำเร็จการศึกษาระดับปริญญาตรีในปีการศึกษาของสำนักวิทยบริการและเทคโนโลยีสารสนเทศ โดยทางคณะจัดทำรูปแบบให้สะดวกในการจัดส่งแบบสอบถามไปยังสถานประกอบการ โดยดำเนินการจัดส่งแบบสอบถามให้ผู้ใช้บัณฑิต ที่มีที่อยู่ชัดเจน และมีระยะเวลาให้ผู้ใช้บัณฑิตตอบกลับมาตามเวลาที่กำหนด โดยกำหนดให้ไม่เกิน เดือนกุมภาพันธ์ - มีนาคม และให้ทางคณะดำเนินการป้อนข้อมูลแบบสำรวจดังกล่าวเข้าในระบบงานพัฒนาหลักสูตรและงานประกันคุณภาพของสำนักส่งเสริมวิชาการและงานทะเบียน เพื่อทางสำนักส่งเสริมวิชาการและงานทะเบียน ได้ดำเนินการสรุปข้อมูลจัดส่งงานประกันคุณภาพของมหาวิทยาลัยต่อไป

3.3 ผังการดำเนินงาน




ภาคผนวก

ระบบภาวะการมีงานทำของบัณฑิตมหาวิทยาลัยเทคโนโลยีราชมงคลศรีวิชัย



เข้าสู่ระบบภาวะการมีงานทำของบัณฑิต


รหัสบัตรประจำตัวประชาชน:

Sign in 

สำนักวิทยบริการและเทคโนโลยีสารสนเทศ

<http://studentwork.rmutsv.ac.th/index.php>

ระบบกรอกข้อมูลผลประเมินความคิดเห็นผู้ใช้บัณฑิตของมหาวิทยาลัยเทคโนโลยีราชมงคลศรีวิชัย


Curriculum development and quality assurance
งานพัฒนาหลักสูตรและ-งานประกันคุณภาพ สำนักส่งเสริมวิชาการและงานทะเบียน

เข้าสู่ระบบโดย : เจ้าหน้าที่ คณะวิทยาศาสตร์
 ลงชื่อเข้าสู่ระบบ

แบบสอบถาม-(ผู้ไข่มักเขต 54) ความคิดเห็นของผู้ไข้ม...
 ไฟล์ แก้ไข ใบ แสดง ข้อมูล เครื่องมือ ความถี่ ความซ้ำเหลือ ดูอย่างเดียว

f* ประเด็นเวลา

	A	B	C	D	E	F
1	ประเด็นเวลา	ปีการศึกษา	ชื่อหน่วยงาน	ที่อยู่	โทรศัพท์	โทรสาร
2						

บริษัทจำกัด แอ็ดวานซ์ ซิสเต็มส์ แอนด์ ซอฟต์แวร์ 33 น.5 ต.บางบัวไม้อ.เมืองจ.สุราษฎร์ธานี
 5/1/2556, 13:35:41 2554 ซัพพลาย 77292501

<http://regisdb.rmutsv.ac.th/regisqa/qatqf/index.php>

แบบสอบถามความคิดเห็นของผู้ใช้บัณฑิตของมหาวิทยาลัยเทคโนโลยีราชมงคลศรีวิชัย



มหาวิทยาลัยเทคโนโลยีราชมงคลศรีวิชัย

แบบสอบถาม

ความคิดเห็นของผู้ใช้บัณฑิตของมหาวิทยาลัยเทคโนโลยีราชมงคลศรีวิชัย

วัตถุประสงค์

1. เพื่อสำรวจความคิดเห็นของผู้ประกอบการ/นายจ้าง ที่มีต่อบัณฑิตมหาวิทยาลัยเทคโนโลยีราชมงคลศรีวิชัย ในด้านคุณภาพของบัณฑิตตามกรอบมาตรฐานคุณวุฒิระดับอุดมศึกษาแห่งชาติ (TQF) และคุณลักษณะของบัณฑิตตามอัตลักษณ์ของมหาวิทยาลัยฯ คือ **"บัณฑิตนักปฏิบัติด้านวิทยาศาสตร์และเทคโนโลยีที่คิดเป็น ทำเป็น และใช้เป็น อย่างมีคุณธรรมและจริยธรรม"**

2. เพื่อนำความคิดเห็น/ข้อเสนอแนะของผู้ประกอบการ/นายจ้าง ไปใช้ปรับปรุงพัฒนาหลักสูตร/การเรียนการสอน การกำหนดนโยบาย/ทิศทางการทำงานของมหาวิทยาลัยฯ และคุณธรรม จริยธรรมของบัณฑิต

ส่วนประกอบของแบบสอบถาม

แบบสอบถามความคิดเห็นของผู้ประกอบการ/นายจ้างที่มีต่อบัณฑิตของมหาวิทยาลัยเทคโนโลยีราชมงคลศรีวิชัย แบ่งออกเป็น 3 ตอน คือ

ตอนที่ 1 ข้อมูลทั่วไปของผู้ตอบแบบสอบถาม

ตอนที่ 2 ความคิดเห็นของผู้ประกอบการ/นายจ้างที่มีต่อคุณลักษณะของบัณฑิต จำนวน 7 ด้าน

ตอนที่ 3 ข้อเสนอแนะอื่น ๆ

ระดับความคิดเห็น กำหนดให้มี 5 ระดับคือ 1, 2, 3, 4, และ 5 โดยมีความหมายดังนี้

- | | | | |
|---|---------------------------|------|-----------------------------------|
| 1 | หมายถึง เห็นด้วยน้อยมาก | หรือ | มีพฤติกรรมที่แสดงออกไม่บ่อยเลย |
| 2 | หมายถึง เห็นด้วยน้อย | หรือ | มีพฤติกรรมที่แสดงออกไม่บ่อย |
| 3 | หมายถึง เห็นด้วยปานกลาง | หรือ | มีพฤติกรรมที่แสดงออกบ่อย |
| 4 | หมายถึง เห็นด้วยมาก | หรือ | มีพฤติกรรมที่แสดงออกบ่อยมาก |
| 5 | หมายถึง เห็นด้วยมากที่สุด | หรือ | มีพฤติกรรมที่แสดงออกบ่อยมากที่สุด |



ตอนที่ 1 ข้อมูลทั่วไปของผู้ตอบแบบสอบถาม

คำชี้แจง โปรดเติมข้อความในช่องว่างหรือทำเครื่องหมาย ✓ ลงใน หน้าข้อความให้สอดคล้องกับสภาพความเป็นจริงเกี่ยวกับหน่วยงาน/ตัวท่าน.

1. ชื่อหน่วยงาน
ที่อยู่

โทรศัพท์..... โทรสาร..... E-Mail.....

2. ลักษณะของหน่วยงาน

- หน่วยงานราชการ
- บริษัทเอกชน
- รัฐวิสาหกิจ
- ธนาคาร/สถาบันการเงิน
- อื่น ๆ (โปรดระบุ)

3. เพศ

- ชาย
- หญิง

4. อายุ

- ต่ำกว่า 25 ปี
- 25-30 ปี
- 31-35 ปี
- 36-40 ปี
- 41-45 ปี
- 46-50 ปี
- 51-55 ปี
- 56-60 ปี
- มากกว่า 60 ปี

5. ประสบการณ์ทำงาน

- น้อยกว่า 5 ปี
- 5-10 ปี
- 11-15 ปี
- มากกว่า 15 ปี

6. ปัจจุบันท่านดำรงตำแหน่งระดับใดในองค์กร

- เจ้าพนักงาน
- ผู้บริหารของหน่วยงาน
- หัวหน้าหน่วยงาน/แผนกงาน
- พนักงาน/เจ้าหน้าที่
- อื่น ๆ (โปรดระบุ)

7. ท่านเป็นผู้ประกอบการ/นายจ้างบัณฑิตที่สำเร็จการศึกษาจากมหาวิทยาลัยเทคโนโลยีราชมงคลศรีวิชัยมาเป็นเวลานานเท่าใด

- น้อยกว่า 3 เดือน
- 3-6 เดือน
- 6-9 เดือน
- 9-12 เดือน
- มากกว่า 12 เดือน

8. บัณฑิตที่ท่านทำงานกับท่านจบจากคณะ/วิทยาลัยใดของ มทร.ศรีวิชัย

- วิศวกรรมศาสตร์
- บริหารธุรกิจ
- ศิลปศาสตร์
- เกษตรศาสตร์
- อุตสาหกรรมเกษตร
- เทคโนโลยีการจัดการ
- สัตวแพทยศาสตร์
- ครุศาสตร์อุตสาหกรรมและเทคโนโลยี
- สถาปัตยกรรมศาสตร์
- วิทยาศาสตร์และเทคโนโลยีการประมง
- วิทยาศาสตร์และเทคโนโลยี
- วิทยาลัยการโรงแรมและการท่องเที่ยว
- วิทยาลัยบริหาร
- วิทยาลัยการเทคโนโลยีอุตสาหกรรมและการจัดการ
- อื่น ๆ ระบุ



ตอนที่ 2 ความคิดเห็นของผู้ประกอบการ/นายจ้างที่มีต่อบัณฑิตผู้สำเร็จการศึกษาจากมหาวิทยาลัยฯ

คำชี้แจง กรุณาทำเครื่องหมาย ✓ ลงในช่องระดับความคิดเห็นที่ตรงกับลักษณะของบัณฑิตมากที่สุดเพียงคำตอบเดียว

ท่านคิดว่าบัณฑิตที่สำเร็จการศึกษาจากมหาวิทยาลัยเทคโนโลยีราชมงคลศรีวิชัย มีคุณลักษณะ/พฤติกรรมต่อไปนี้มากน้อยเพียงใด ?

คุณลักษณะ/พฤติกรรมที่แสดงออก	ระดับ				
	5 (มากที่สุด/ บ่อยที่สุด)	4 (มาก/ บ่อยมาก)	3 (ปานกลาง/ บ่อย)	2 (น้อย/ ไม่บ่อย)	1 (น้อยมาก/ ไม่บ่อยเลย)
1 ด้านคุณธรรม จริยธรรม					
1. ความซื่อสัตย์สุจริต เคารพในจรรยาบรรณวิชาชีพ					
2. ความมีวินัย ตรงต่อเวลา รับผิดชอบต่อหน้าที่					
3. ความอดทน อดกลั้น ขยัน อดสาหัสในการทำงาน					
4. ความเสียสละ เห็นแก่ประโยชน์ส่วนรวม					
5. การประพฤติตนอยู่ในศีลธรรมอันดี					
2 ด้านความรู้					
6. ความรู้เชิงวิชาการทั่วไป องค์ความรู้/ข่าวสารใหม่ๆ ทันต่อเหตุการณ์					
7. ความรู้ความสามารถ รู้ลึกในวิชาชีพ					
8. ความสามารถในการนำความรู้ที่เรียนมาประยุกต์ใช้ในการปฏิบัติงานได้อย่างสร้างสรรค์					
9. ความสามารถในการวิเคราะห์และแก้ไขปัญหาด้วยวิธีการที่เหมาะสมตามหลักวิชาการวิชาชีพ					
10. ความสามารถในการบูรณาการความรู้ในวิชาชีพกับความรู้ในศาสตร์อื่นๆ ที่เกี่ยวข้อง					
3 ด้านทักษะทางปัญญา					
11. ความสามารถในการวางแผนการทำงานได้อย่างเป็นระบบ					
12. ความสามารถในการวิเคราะห์และสรุปประเด็นปัญหาที่เกิดขึ้น					
13. ความสามารถในการแก้ปัญหาของงานได้อย่างเป็นระบบและใช้ข้อมูลประกอบการตัดสินใจ					
14. มีความคิดริเริ่มสร้างสรรค์และสามารถต่อยอดองค์ความรู้จากความรู้เดิมได้					
15. ความเป็นผู้แสวงหาความรู้เพิ่มเติม เรียนรู้ด้วยตนเองอย่างต่อเนื่อง					
4 ด้านทักษะความสัมพันธ์ระหว่างบุคคล และความรับผิดชอบ					
16. ความสามารถในการสื่อสารกับผู้อื่นได้อย่างมีประสิทธิภาพ					
17. ความเป็นผู้นำ ผู้ริเริ่มแสดงประเด็นในการแก้ไข้ปัญหา พร้อมทั้งแสดงจุดยืนตามหลักวิชาการอย่างเหมาะสม					
18. ความสามารถในการปรับตัวและทำงานร่วมกับผู้อื่น ทั้งในฐานะผู้นำและผู้ตามตามที่ได้รับมอบหมายได้อย่างมีประสิทธิภาพ					
19. ความสามารถในการปรับตัวให้เข้ากับระบบงาน					
20. ความตระหนักในบทบาทและหน้าที่ที่มีต่อตนเองและสังคม					
21. มีจิตสำนึกด้านความปลอดภัยในการปฏิบัติงาน การรักษาสภาพแวดล้อม					



คุณลักษณะ/พฤติกรรมที่แสดงออก	ระดับ				
	๕ (มากที่สุด/ บ่อยที่สุด)	๔ (มาก/ บ่อยมาก)	๓ (ปานกลาง/ บ่อย)	๒ (น้อย/ ไม่บ่อย)	๑ (น้อยมาก/ ไม่บ่อยเลย)
๕ ด้านทักษะการวิเคราะห์เชิงตัวเลข การสื่อสาร และการใช้เทคโนโลยีสารสนเทศ					
22. ความสามารถในการใช้โปรแกรมคอมพิวเตอร์สำหรับการทำงานที่เกี่ยวข้องกับวิชาชีพ					
23. ความสามารถในการวิเคราะห์ สืบค้นหาข้อมูลสารสนเทศ และประยุกต์ใช้ในการทำงาน					
24. ความสามารถในการใช้ภาษาไทยในการสื่อสารทั้งการพูด การเขียน และการสื่อความหมายโดยใช้สัญลักษณ์					
25. ความสามารถในการใช้ภาษาอังกฤษ หรือภาษาอื่นๆ ที่เกี่ยวข้องในการทำงาน					
26. ความสามารถในการใช้เทคโนโลยีสารสนเทศในแสวงหาข้อมูล/การนำเสนอ งาน/การปฏิบัติงานให้บรรลุเป้าหมาย					
๖ ด้านทักษะปฏิบัติ					
27. ความสามารถในการนำทักษะทางด้านวิชาชีพมาปฏิบัติงานได้จริง					
28. ความสามารถในการใช้และบำรุงรักษาเครื่องมือ/อุปกรณ์ได้อย่างถูกต้องและปลอดภัย					
29. ความสามารถในการเขียนรายงานผลการปฏิบัติงานได้อย่างเหมาะสม					
30. ความสามารถในการสอนงานให้ผู้ได้บังคับบัญชาได้อย่างมีประสิทธิภาพ					
31. มีกิจนิสัยที่ดีในการปฏิบัติงาน					
๗ ด้านอัตลักษณ์ความเป็นบัณฑิต มทร.ศรีวิชัย					
32. ความเป็นนักปฏิบัติในงานวิชาชีพ					
33. ความเชี่ยวชาญในศาสตร์วิชาชีพของตนเองและศาสตร์ที่เกี่ยวข้อง					
34. ความสามารถในการใช้ความรู้ทางด้านวิทยาศาสตร์และเทคโนโลยีเป็นฐานในการทำงาน					
35. ความสามารถในการคิดค้นแนวปฏิบัติ/นวัตกรรมใหม่ๆ ในการปฏิบัติงานให้เกิดประสิทธิภาพ					

ตอนที่ 3 ข้อเสนอแนะอื่น ๆ

3.1 ข้อเสนอแนะเกี่ยวกับการปฏิบัติงานของบัณฑิตมหาวิทยาลัยเทคโนโลยีราชมงคลศรีวิชัย

.....

.....

3.2 ข้อเสนอแนะเกี่ยวกับคุณลักษณะของบัณฑิตมหาวิทยาลัยเทคโนโลยีราชมงคลศรีวิชัย

.....

.....



ขอขอบคุณอย่างยิ่งที่กรุณาสละเวลาตอบแบบสอบถามนี้



ผู้ส่ง.....

.....
.....
.....

--	--	--	--	--	--

ผู้รับ.....

คณะบริหารธุรกิจ
มหาวิทยาลัยเทคโนโลยีราชมงคลศรีวิชัย
1 ถ.ราชดำเนินนอก ต.บ่อยาง
อ.เมือง จ.สงขลา

9	0	0	0	0	0
---	---	---	---	---	---