



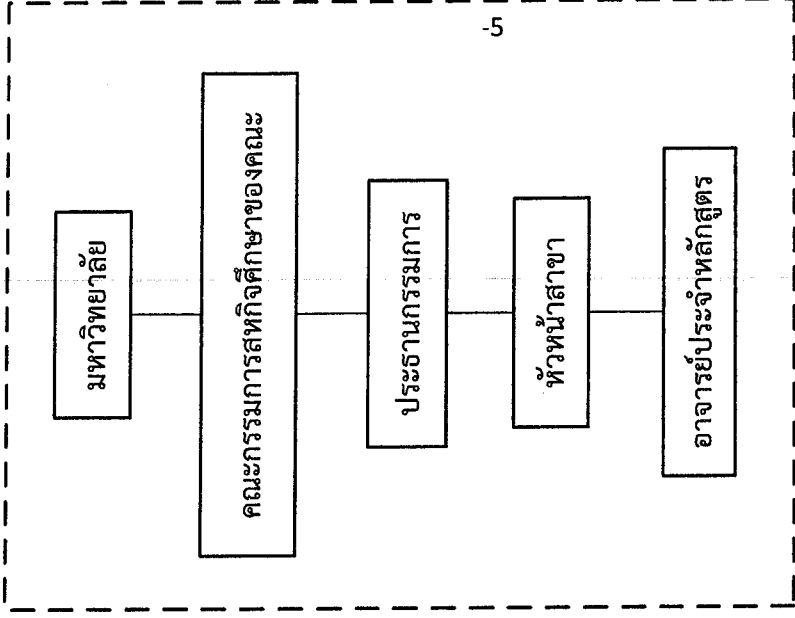
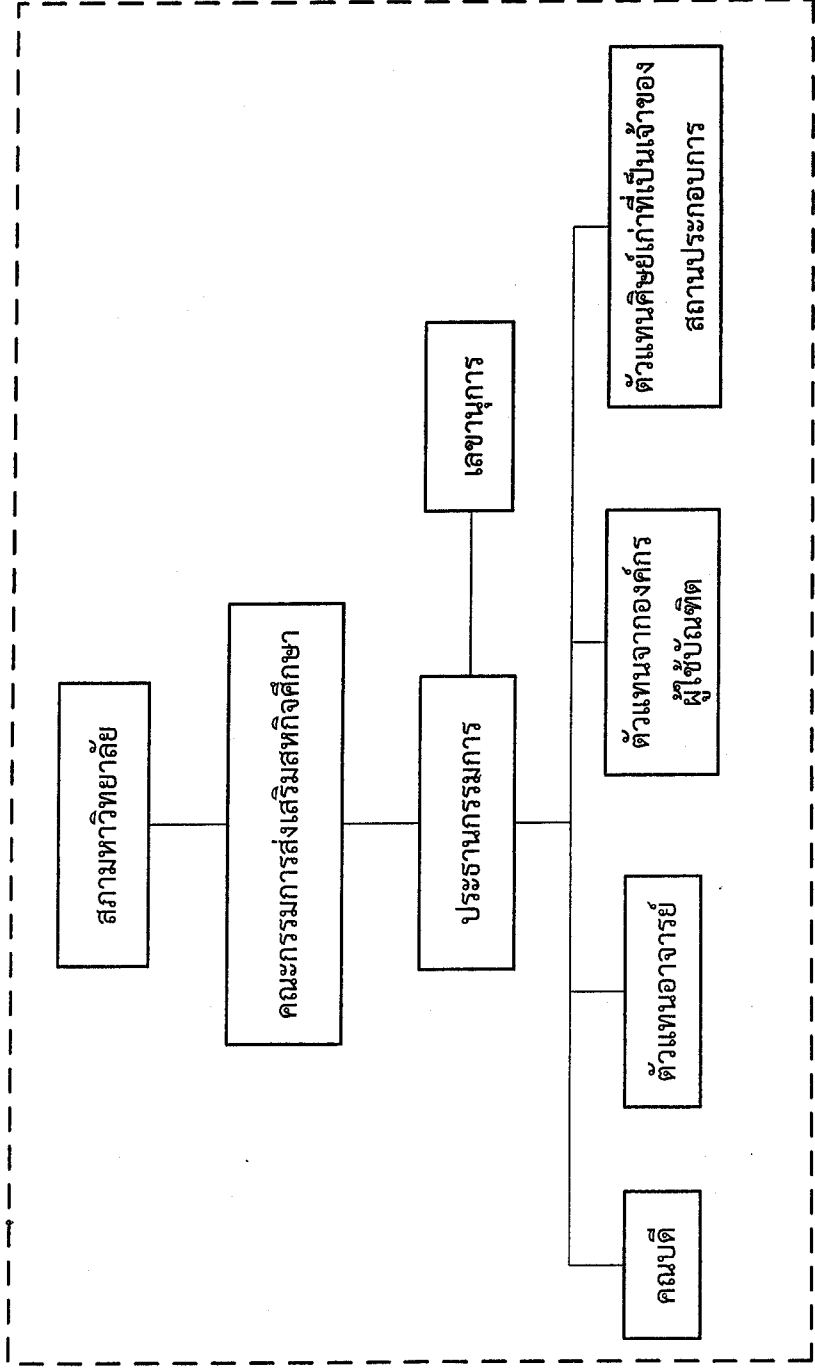
แนวทาง
สหกิจศึกษาและการฝึกงาน
มหาวิทยาลัยเทคโนโลยีราชมงคลศรีวิชัย

สารบัญ

เรื่อง	หน้า
- ข้อบังคับมหาวิทยาลัยเทคโนโลยีราชมงคลศรีวิชัย ว่าด้วยการจัดการระบบสหกิจศึกษา พ.ศ. 2551	1
- โครงสร้างการจัดการข้อบังคับมหาวิทยาลัยเทคโนโลยี ราชมงคลศรีวิชัย ว่าด้วยการจัดการระบบสหกิจศึกษา พ.ศ. 2551	5
- กระบวนการสหกิจศึกษา	6
- กระบวนการสหกิจศึกษาของสถานประกอบการ	7
- ระเบียบสถาบันเทคโนโลยีราชมงคล ว่าด้วยกองทุนสหกิจศึกษา พ.ศ. 2547	8
- คำสั่งแต่งตั้งคณะกรรมการอำนวยการกองทุนสหกิจศึกษา	11
- ประกาศโครงการสหกิจศึกษาและฝึกงานทางวิศวกรรม คณะวิศวกรรมศาสตร์ เรื่อง หลักเกณฑ์และแนวปฏิบัติเกี่ยวกับการรับและการจ่ายเงินโครงการสหกิจศึกษา และฝึกงานทางวิศวกรรม พ.ศ. 2551	14
- ประกาศคณะบริหารธุรกิจ มหาวิทยาลัยเทคโนโลยีราชมงคลศรีวิชัย เรื่อง เกณฑ์การจ่ายเงินโครงการสหกิจศึกษาคณะบริหารธุรกิจ	16
- คำสั่งสภามหาวิทยาลัยเทคโนโลยีราชมงคลศรีวิชัย เรื่อง แต่งตั้งคณะกรรมการส่งเสริมสหกิจศึกษา ประปีการศึกษา 2555	18

โครงสร้างการจัดการ

ข้อบังคับมหาวิทยาลัยเทคโนโลยีราชมงคลศรีวิชัย ว่าด้วยการจัดการระบบสหกิจศึกษา พ.ศ. ๒๕๕๑



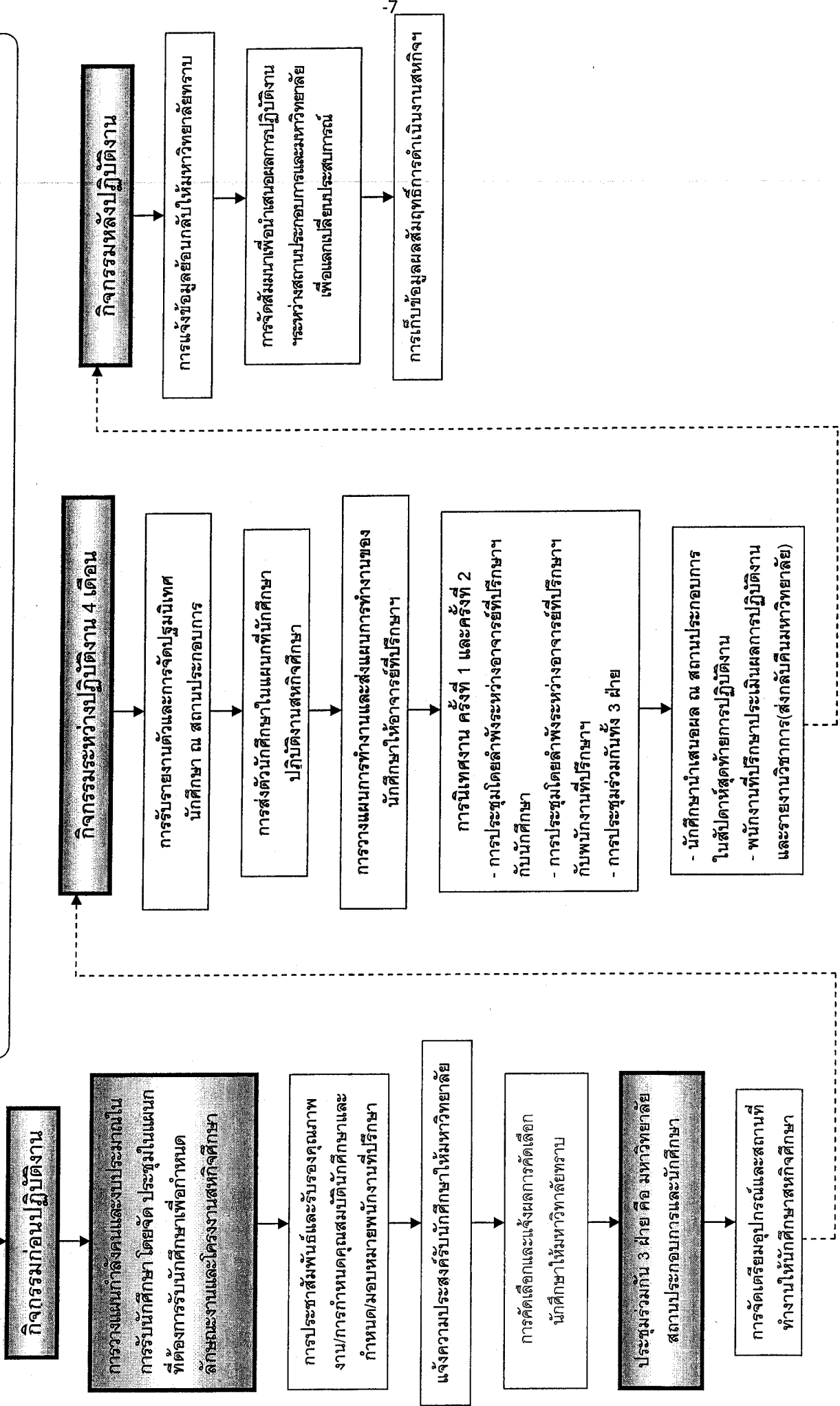
คณะกรรมการส่งเสริมสหกิจศึกษา ประกอบด้วย

1. ประธานกรรมการ ได้แก่ อธิการบดีหรือผู้ที่อธิการบดีมอบหมาย
 2. กรรมการโดยตำแหน่ง ได้แก่ คณบดี
 3. ตัวแทนอาจารย์คณะละหนึ่งคนจากภาคราชการเสนอชื่อของคณะบดี
 4. ตัวแทนจากองค์กรผู้ใช้บัณฑิตจากภาคราชการเสนอชื่อของอธิการบดีจำนวนไม่เกินสามคน
 5. ตัวแทนศิษย์เก่าของมหาวิทยาลัยที่เป็นเจ้าของสถานประกอบการจากการเสนอชื่อของอธิการบดีจำนวนไม่เกินสามคน
- ให้ประธานกรรมการแต่งตั้งผู้สมควรทำหน้าที่เลขานุการหนึ่งคน

คณะกรรมการสหกิจศึกษาของคณะ ประกอบด้วย

1. ประธานกรรมการ ได้แก่ คณบดีหรือผู้ที่คณบดีมอบหมาย
2. หัวหน้าสาขาหรือผู้ที่หัวหน้าสาขามอบหมาย
3. อาจารย์ประจำหลักสูตรสาขาที่มีระบบสหกิจศึกษาของแต่ละสาขา สาขาละหนึ่งคนตามคำแนะนำของหัวหน้าสาขา

กระบวนการสหกิจศึกษาของสถานประกอบการ



ข้อ 4 ให้จัดตั้งกองทุนโครงการสหกิจศึกษาขึ้น โดยมีรายได้และทรัพย์สินของกองทุน ดังนี้

(1) เงินค่าบำรุงการศึกษาและค่าหน่วยกิตทั้งภาคบรรยายและภาคปฏิบัติที่จัดเก็บจากนักศึกษาที่ลงทะเบียนในวิชาสหกิจศึกษา ในภาคการศึกษาปกติภายใต้เงื่อนไขของข้อ 5

(2) เงินและทรัพย์สินซึ่งมีผู้บริจาคให้

(3) รายได้อื่น ๆ

ข้อ 5 ให้กองคลังสถาบัน จัดสรรเงินจำนวนร้อยละแปดสิบ ของเงินค่าบำรุงการศึกษา และค่าหน่วยกิตทั้งภาคบรรยายและภาคปฏิบัติที่จัดเก็บจากนักศึกษาที่ลงทะเบียนในวิชาสหกิจศึกษา ในภาคการศึกษาปกติ ให้แก่คณะ เพื่อเป็นรายได้ของกองทุน

ให้วิทยาเขตจัดสรรเงินจำนวนร้อยละยี่สิบของเงินค่าบำรุงการศึกษา และค่าหน่วยกิตทั้งภาคบรรยายและภาคปฏิบัติที่จัดเก็บจากนักศึกษาที่ลงทะเบียนในวิชาสหกิจศึกษา ในภาคการศึกษาปกติ ให้แก่สถาบันฯ ส่วนที่เหลืออีก ร้อยละแปดสิบให้วิทยาเขตไว้เพื่อเป็นรายได้กองทุน ของวิทยาเขต

ให้คณะวิทยาเขตเปิดบัญชีเงินฝากธนาคารประเภทออมทรัพย์ โดยใช้ชื่อบัญชีว่า "เงินกองทุนสหกิจศึกษา"

ข้อ 6 เงินกองทุนและดอกผลของกองทุน ให้ใช้เพื่อการดำเนินงานและการพัฒนาระบบการจัดการและคุณภาพการศึกษาในหลักสูตรวิชาสหกิจศึกษา

ข้อ 7 การจัดการศึกษาตามระเบียบนี้ ให้มีคณะกรรมการตามที่สถาบันแต่งตั้ง ดังนี้

(1) คณะกรรมการอำนวยการของสถาบันฯ ประกอบด้วย อธิการบดีเป็นประธาน และมีกรรมการที่อธิการบดีแต่งตั้งอีกไม่เกิน 10 คน ให้ได้รับคำตอบแทนเป็นรายภาคการศึกษา จากเงินรายรับที่นำส่งสถาบันฯ ร้อยละยี่สิบ ดังนี้

(ก) ประธานกรรมการไม่เกิน 8,000 บาท

(ข) กรรมการคนละ ไม่เกิน 5,000 บาท

(2) ให้คณบดี/ผู้อำนวยการวิทยาเขตแต่งตั้ง คณะกรรมการอำนวยการโครงการสหกิจศึกษาและเจ้าหน้าที่ปฏิบัติงานของคณะวิทยาเขต โดยมีจำนวนตามความเหมาะสม ให้ได้รับคำตอบแทนเป็นรายภาคการศึกษา ทั้งนี้ให้เป็นไปตามมติของแต่ละหน่วยงาน

ข้อ 8 การก่อนนี้ผูกพันหรือการจ่ายเงินรายได้และทรัพย์สินของกองทุนให้กระทำเฉพาะรายจ่ายเพื่อประโยชน์ในการดำเนินงานสหกิจศึกษา โดยได้รับอนุมัติจากผู้มีอำนาจตาม ข้อ 9 ดังนี้

(1) ให้คณะวิทยาเขต จัดเก็บเงินเข้ากองทุนไม่น้อยกว่าร้อยละ 30 ของเงินที่ได้จัดสรรก่อนนำมาเป็นรายจ่ายต่าง ๆ

(2) รายจ่ายเพื่อการดำเนินงานในแต่ละภาคการศึกษาสหกิจศึกษาให้จ่ายได้ไม่เกินจำนวนเงินที่เหลือจากการจัดเก็บในข้อที่ 3(1)

(3) รายจ่ายเพื่อการพัฒนาการจัดการและคุณภาพการศึกษาในหลักสูตรที่มี



คำสั่งมหาวิทยาลัยเทคโนโลยีราชมงคลศรีวิชัย
ที่ ๕๖๖/๒๕๕๖

เรื่อง แต่งตั้งคณะกรรมการอำนวยการกองทุนสหกิจศึกษา

ตามระเบียบสถาบันเทคโนโลยีราชมงคล ได้จัดหลักสูตรที่มีวิชาสหกิจศึกษาขึ้นเพื่อให้นักศึกษาได้มีประสบการณ์ และฝึกฝนทักษะในสถานประกอบการอย่างมีประสิทธิภาพ

เพื่อให้การดำเนินการกองทุนสหกิจศึกษา ของมหาวิทยาลัยเทคโนโลยีราชมงคลศรีวิชัย ได้ดำเนินการไปด้วยความเรียบร้อย ประจำปีการศึกษา ๒๕๕๖ จึงแต่งตั้งคณะกรรมการกองทุนสหกิจศึกษา ตั้งแต่วันที่ ๓๑ พฤษภาคม ๒๕๕๖ - ๓๐ พฤษภาคม ๒๕๕๗ ดังต่อไปนี้

คณะกรรมการอำนวยการ ประกอบด้วย

- | | |
|---|---------------------|
| ๑. อธิการบดีมหาวิทยาลัยเทคโนโลยีราชมงคลศรีวิชัย | ประธานกรรมการ |
| ๒. รองอธิการบดีฝ่ายบริหาร | กรรมการ |
| ๓. รองอธิการบดีฝ่ายวิชาการ | กรรมการ |
| ๔. ผู้อำนวยการสำนักส่งเสริมวิชาการและงานทะเบียน | กรรมการ |
| ๕. ผู้อำนวยการกองคลัง | กรรมการ |
| ๖. หัวหน้างานการเงินและเบิกจ่าย | กรรมการ |
| ๗. หัวหน้างานบัญชี | กรรมการ |
| ๘. นางสาวอุมาภรณ์ กรีโส เจ้าหน้าที่งานการเงินเบิกจ่าย | กรรมการ |
| ๙. นางสาวกฤษณา ตันไโล่ เจ้าหน้าที่งานบัญชี | กรรมการ |
| ๑๐. นางสาวสุภาวรรณ สกลวงศ์ เจ้าหน้าที่งานบัญชี | กรรมการ |
| ๑๑. ผู้อำนวยการสำนักงานอธิการบดี | กรรมการและเลขานุการ |

ทั้งนี้ตั้งแต่วันที่ ๓๑ พฤษภาคม ๒๕๕๖ เป็นต้นไป

สั่ง ณ วันที่ ๖ มิถุนายน พ.ศ. ๒๕๕๖

(ผู้ช่วยศาสตราจารย์รุจา ทิพย์วารี)
อธิการบดีมหาวิทยาลัยเทคโนโลยีราชมงคลศรีวิชัย



คำสั่งมหาวิทยาลัยเทคโนโลยีราชมงคลศรีวิชัย
ที่ ๙๖๙/๒๕๕๖
เรื่อง แต่งตั้งคณะกรรมการอำนวยการกองทุนสหกิจศึกษา

ตามระเบียบสถาบันเทคโนโลยีราชมงคลศรีวิชัย ได้จัดหลักสูตรที่มีวิชาสหกิจศึกษาขึ้นเพื่อให้
นักศึกษาได้มีประสบการณ์ และฝึกฝนทักษะในสถานประกอบการอย่างมีประสิทธิภาพ

เพื่อให้การดำเนินการกองทุนสหกิจศึกษา ของมหาวิทยาลัยเทคโนโลยีราชมงคลศรีวิชัย
ได้ดำเนินการไปด้วยความเรียบร้อย จึงแก้ไขรายชื่อคณะกรรมการกองทุนสหกิจศึกษา ประจำปีการศึกษา ๒๕๕๖
ตั้งแต่วันที่ ๓๑ พฤษภาคม ๒๕๕๖ - ๓๐ พฤษภาคม ๒๕๕๗ ดังต่อไปนี้

คณะกรรมการอำนวยการ ลำดับที่ ข้อ ๙.

เปลี่ยนแปลง จาก นางสาวกฤษณา ลิ่นไต้
เป็น นางธิดาวดี ครองมณีรัตน์

ให้ผู้ได้รับการแต่งตั้งปฏิบัติหน้าที่ที่ได้รับมอบหมายอย่างเคร่งครัด เพื่อให้เป็นไปตามวัตถุประสงค์ต่อไป

สั่ง ณ วันที่ ๒๗ เดือนกันยายน พ.ศ. ๒๕๕๖

(ผู้ช่วยศาสตราจารย์รุจา ทิพยวารี)
อธิการบดีมหาวิทยาลัยเทคโนโลยีราชมงคลศรีวิชัย

(ก) อนุมัติให้จ่าย ให้จ่ายตามจำนวนนักศึกษาที่อาจารย์ผู้นั้น
รับผิดชอบอัตราไม่เกิน 2,000 บาทต่อนักศึกษา 1 คน ทั้งนี้อัตราดังกล่าวรวมค่าเบี้ยเลี้ยงและค่า
เดินทางแล้ว

(ข) อนุมัติเบิกค่าเดินทาง ให้จ่ายตามจำนวนนักศึกษา ที่อาจารย์ผู้นั้น
รับผิดชอบในอัตราไม่เกิน 1,000 บาทต่อนักศึกษา 1 คน และให้เบิกค่าเดินทางและค่าที่พักได้

(ค) อนุมัติเบิกค่าน้ำมัน ให้จ่ายตามจำนวนนักศึกษา ที่อาจารย์ผู้นั้น
รับผิดชอบในอัตราไม่เกิน 1,000 บาทต่อนักศึกษา 1 คน และสามารถเบิกค่าเช่ารถยนต์ไปราชการใช้
ยานพาหนะในการเดินทางไปราชการได้

2.2.2 ค่าตอบแทนคณะกรรมการอำนาจการให้ได้รับค่าตอบแทนเป็นราย
ภาคการศึกษาดังนี้

(ก) ประธานกรรมการ ไม่เกิน 6,000 บาท

(ข) กรรมการคนละ ไม่เกิน 4,000 บาท

2.2.3 ค่าตอบแทนการปฏิบัติงานของเจ้าหน้าที่ประจำโครงการสหกิจศึกษา
และฝึกงานทางวิศวกรรมให้เหมาะสมในอัตราคนละไม่เกิน 4,000 บาทต่อภาคการศึกษา


2.2.4 ค่าใช้จ่ายในการประชุมพิเศษและปัจฉิมนิเทศนักศึกษาที่ปฏิบัติงาน

2.2.5 ค่าใช้จ่ายอื่นๆ ที่จำเป็นในการปฏิบัติงาน โดยได้รับความเห็นชอบจาก

คณบดี

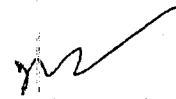
2.3 ราชจ่ายเพื่อการพัฒนาการจัดการและคุณภาพการศึกษาในหลักสูตรที่มีสหกิจ
ศึกษาและฝึกงานทางวิศวกรรม จ่ายได้ไม่เกินจำนวนเงินที่เหลือจากการจัดเก็บในข้อที่ 8 (1) ตาม
“ระเบียบสถาบันเทคโนโลยีราชมงคล ว่าด้วยกองทุนสหกิจศึกษา พ.ศ. 2547” โดยคณบดีมีอำนาจ
หน้าที่พิจารณาความเหมาะสมของรายการหรือโครงการที่จะดำเนินการราชจ่ายทุกรายการให้จ่ายได้เป็น
เงินรวมไม่เกินของจำนวนเงินที่ได้รับจัดสรรจากมหาวิทยาลัยฯ และต้องมีหลักฐานการจ่ายเงิน
ตามระเบียบการเก็บรักษาและการนำเงินส่งคลังของส่วนราชการ

ประกาศ ณ วันที่ 17 มิถุนายน 2551


(รองศาสตราจารย์มนัส อนุศิริ)
คณบดีคณะวิศวกรรมศาสตร์

๔. ค่าใช้จ่ายในการประชุมและปัจฉิมนิเทศนักศึกษาสหกิจศึกษาตามที่จ่ายจริง
๕. ค่าใช้จ่ายอื่น ๆ ที่จำเป็นเกี่ยวกับสหกิจศึกษาตามที่คณบดีเห็นชอบ

ประกาศ ณ วันที่ ๒๐ กุมภาพันธ์ พ.ศ. ๒๕๕๖



(นางนงเยาว์ อินทโร)

รองคณบดีฝ่ายพัฒนานักศึกษา รักษาราชการแทน
คณบดีคณะบริหารธุรกิจ

๒๐. นายพิชิต เพ็งสุวรรณ	กรรมการ
๒๑. ผศ.ดร.นันทนา ช่วยชูวงศ์	กรรมการ
๒๒. ดร.อภิญา วณิชพันธ์	กรรมการ
๒๓. ผศ.พงษ์พันธ์ ราชภักดี	กรรมการ
๒๔. น.สพ.คมปกร ตาณะสุด	กรรมการ
๒๕. นางสาวพรรวจี จันทร์นิม	กรรมการ
๒๖. นายวัชรศักดิ์ ย่องบุตร	กรรมการ
๒๗. นางสาวชุตินุช สุจริต	กรรมการ
๒๘. นางฟ้าพิไล ทวีสินโสภาก	กรรมการ
๒๙. นายสมชาย พิจิตบรรจง	กรรมการ (ผู้ائبณชิต)
๓๐. นายโสภณ จะยะสกุล	กรรมการ (ผู้ائبณชิต)
๓๑. นายวีระ กสานติกุล	กรรมการ (ผู้ائبณชิต)
๓๒. นายสุพิศ พิทักษ์ธรรม	กรรมการ (ศิษย์เก่า)
๓๓. นางรุ่งนภา งานภิญโญ	กรรมการ (ศิษย์เก่า)
๓๔. นายสุภาพ จันทร์ศรี	กรรมการ (ศิษย์เก่า)

ทั้งนี้ ตั้งแต่วันที่ ๒๙ เดือน มิถุนายน พ.ศ. ๒๕๕๕

สั่ง ณ วันที่ ๑๓ เดือน กรกฎาคม พ.ศ. ๒๕๕๕



(ศาสตราจารย์กิตติคุณไพระศักดิ์ จันทร์ประทีป)
นายกสภามหาวิทยาลัยเทคโนโลยีราชมงคลศรีวิชัย



1
ข้อบังคับมหาวิทยาลัยเทคโนโลยีราชมงคลศรีวิชัย

ว่าด้วยการจัดการระบบสหกิจศึกษา

พ.ศ. ๒๕๕๑

โดยที่เป็นการสมควรให้มีข้อบังคับมหาวิทยาลัยเทคโนโลยีราชมงคลศรีวิชัยว่าด้วยการจัดการระบบสหกิจศึกษา

อาศัยอำนาจตามความในมาตรา ๑๗(๒) แห่งพระราชบัญญัติมหาวิทยาลัยเทคโนโลยีราชมงคล พ.ศ. ๒๕๔๘ และโดยมติสภามหาวิทยาลัยเทคโนโลยีราชมงคลศรีวิชัย ในคราวประชุมครั้งที่ ๑๑/๒๕๕๑ เมื่อวันที่ ๒๘ พฤศจิกายน ๒๕๕๑ จึงออกข้อบังคับไว้ดังต่อไปนี้

ข้อ ๑ ข้อบังคับนี้เรียกว่า “ข้อบังคับมหาวิทยาลัยเทคโนโลยีราชมงคลศรีวิชัยว่าด้วยการจัดการระบบสหกิจศึกษา พ.ศ. ๒๕๕๑”

ข้อ ๒ ข้อบังคับนี้ให้ใช้บังคับตั้งแต่วันถัดจากวันประกาศ และใช้กับนักศึกษาที่เข้าศึกษาตั้งแต่ปีการศึกษา ๒๕๕๑ เป็นต้นไป

ข้อ ๓ บรรดาความในข้อบังคับ ระเบียบ คำสั่ง มติ หรือประกาศอื่นใดในส่วนที่กำหนดไว้แล้วในข้อบังคับนี้ หรือซึ่งขัดหรือแย้งกับข้อบังคับนี้ให้ใช้ข้อบังคับนี้แทน

ข้อ ๔ ในข้อบังคับนี้

“มหาวิทยาลัย” หมายความว่า มหาวิทยาลัยเทคโนโลยีราชมงคลศรีวิชัย

“อธิการบดี” หมายความว่า อธิการบดีมหาวิทยาลัยเทคโนโลยีราชมงคลศรีวิชัย

“คณะ” หมายความว่า คณะ วิทยาลัยหรือส่วนราชการที่เรียกชื่อเป็นอย่างอื่นที่มีฐานะเทียบเท่าคณะที่มีการจัดการเรียนการสอนและมีระบบสหกิจศึกษา

“คณบดี” หมายความว่า คณบดี ผู้อำนวยการ หรือหัวหน้าส่วนราชการที่เรียกชื่อเป็นอย่างอื่นที่มีฐานะเทียบเท่าคณะที่มีการจัดการเรียนการสอนและมีระบบสหกิจศึกษา

“อาจารย์” หมายความว่า บุคลากรซึ่งทำหน้าที่หลักทางด้านการสอนและการวิจัยในมหาวิทยาลัย

“สาขา” หมายความว่า สาขาหรือหน่วยงานที่เรียกชื่อเป็นอย่างอื่นที่มีฐานะเทียบเท่าสาขาในสังกัดคณะของมหาวิทยาลัย

“องค์กรผู้ใช้บัณฑิต” หมายความว่า หน่วยงานของรัฐหรือสถานประกอบการของเอกชนที่เข้าร่วมระบบสหกิจศึกษาของมหาวิทยาลัย

“ระบบสหกิจศึกษา” หมายความว่า ระบบการศึกษาที่เน้นการปฏิบัติงานในองค์กรผู้ใช้บัณฑิตโดยมีการเสนองานให้กับนักศึกษาล่วงหน้าและนักศึกษาได้เลือกปฏิบัติงานตามที่มีความถนัด

ข้อ ๕ นักศึกษาที่มีคุณสมบัติตามข้อ ๔ ต้องลงทะเบียนเรียนรายวิชาสหกิจศึกษาและปฏิบัติตามขั้นตอนของระบบสหกิจศึกษาตามที่คณะกรรมการกำหนด

ข้อ ๑๐ มหาวิทยาลัยจัดระบบการศึกษาสหกิจศึกษาเป็นระบบทวิภาค โดยนักศึกษาต้องปฏิบัติงานในองค์กรผู้ใช้บัณฑิตเป็นระยะเวลาไม่น้อยกว่าหนึ่งภาคการศึกษา ทั้งนี้ให้อยู่ภายใต้บังคับข้อ ๔

ข้อ ๑๑ นักศึกษาที่ลงทะเบียนเรียนรายวิชาสหกิจศึกษาต้องปฏิบัติดังนี้

๑๑.๑ ปฏิบัติงานเสมือนเป็นพนักงานชั่วคราวขององค์กรผู้ใช้บัณฑิตในตำแหน่งตามที่คณะกรรมการดำเนินงานสหกิจศึกษาและองค์กรผู้ใช้บัณฑิตเห็นว่าเหมาะสมกับความรู้ความสามารถของนักศึกษา

๑๑.๒ ปฏิบัติตนตามระเบียบการบริหารงานบุคคลขององค์กรผู้ใช้บัณฑิตอย่างเคร่งครัด

๑๑.๓ รับผิดชอบงานที่ได้รับมอบหมายจากองค์กรผู้ใช้บัณฑิตอย่างเต็มความสามารถ

๑๑.๔ ปฏิบัติงานเต็มเวลาตามที่องค์กรผู้ใช้บัณฑิตกำหนดและไม่สามารถลงทะเบียนเรียนรายวิชาอื่นได้ในภาคการศึกษานั้น

กรณีนักศึกษาภาคสมทบที่มีงานประจำทำอยู่แล้ว ให้ดำเนินการตามประกาศของคณะ

ข้อ ๑๒ เมื่อนักศึกษาได้ผ่านการพิจารณาคัดเลือกแล้ว นักศึกษาทุกคนต้องไปปฏิบัติงานในองค์กรผู้ใช้บัณฑิต จะเลื่อนการไปปฏิบัติงานไม่ได้ เว้นแต่กรณีเมื่อมีเหตุจำเป็นสุดวิสัยโดยต้องยื่นคำร้องผ่านอาจารย์ผู้ประสานงานสหกิจศึกษาประจำสาขาเพื่อเสนอคณะกรรมการดำเนินงานสหกิจศึกษาพิจารณาอนุมัติ

ข้อ ๑๓ การวัดและประเมินผลรายวิชาสหกิจศึกษา ให้เป็นไปตามที่กำหนดไว้ในหลักสูตร

ข้อ ๑๔ ในกรณีที่รายวิชาสหกิจศึกษาเป็นรายวิชาบังคับในหลักสูตร นักศึกษาที่ไม่ผ่านเกณฑ์การประเมินผลต้องลงทะเบียนเรียนซ้ำรายวิชาสหกิจศึกษาอีกจนกว่าจะผ่าน จึงถือว่าศึกษาครบตามหลักสูตรนั้น

ข้อ ๑๕ คณะอาจขอตัวนักศึกษากลับจากองค์กรผู้ใช้บัณฑิตก่อนครบกำหนดระยะเวลาโดยความเห็นชอบจากคณะกรรมการดำเนินงานสหกิจศึกษาในกรณีดังนี้

๑๕.๑ นักศึกษากระทำความผิดหรือร่วมกระทำความผิดที่สามารถพิสูจน์ได้ หรือประพฤติตนไม่เหมาะสมอันจะก่อให้เกิดความเสียหายต่อองค์กรผู้ใช้บัณฑิตหรือมหาวิทยาลัย

๑๕.๒ นักศึกษาได้รับการมอบหมายงานไม่เหมาะสมและไม่สามารถทำงานตรงตาม

ข้อ ๑๑.๑ ในองค์กรผู้ใช้บัณฑิตเดิมได้

๑๕.๓ องค์กรผู้ใช้บัณฑิตแจ้งความประสงค์ขอให้นักศึกษายุติการปฏิบัติงาน โดยไม่ใช่ความผิดของนักศึกษา

๑๕.๔ มีเหตุจำเป็นอื่นที่ให้นักศึกษากลับจากองค์กรผู้ใช้บัณฑิตก่อนระยะเวลาที่กำหนด

กรณีเหตุตามข้อ ๑๕.๒, ๑๕.๓ และ ๑๕.๔ ให้อาจารย์ที่ปรึกษาสหกิจศึกษาพิจารณาให้นักศึกษามีสิทธิได้รับการประเมินผลรายวิชาโดยเสนอให้คณะกรรมการดำเนินงานสหกิจศึกษาพิจารณาให้ความ