



แผนพัฒนางานวิจัย
ประจำปีงบประมาณ 2556-2559

งานวิชาการและวิจัย
วิทยาลัยการโรงแรมและการท่องเที่ยว
มหาวิทยาลัยเทคโนโลยีราชมงคลศรีวิชัย วิทยาเขตตรัง

ยุทธศาสตร์การวิจัยมหาวิทยาลัยเทคโนโลยีราชมงคลศรีวิชัย

วิสัยทัศน์(Vision)

มหาวิทยาลัยเทคโนโลยีราชมงคลศรีวิชัย เป็นแหล่งพัฒนานักวิจัยและสร้างงานวิจัยที่มีศักยภาพเพื่อพัฒนาองค์ความรู้ นำไปสู่การใช้ประโยชน์ในการพัฒนาท้องถิ่นและประเทศ

พันธกิจ(Mission)

พัฒนาศักยภาพนักวิจัยและสร้างงานวิจัยที่สอดคล้องกับยุทธศาสตร์การวิจัยโดยมุ่งเน้นการพัฒนาท้องถิ่นและประเทศ

เป้าประสงค์(Goal)

พัฒนานักวิจัยและสร้างงานวิจัยที่ตอบสนองต่อความต้องการของท้องถิ่นและประเทศตลอดจนสร้างองค์ความรู้ใหม่ ทิศทางการวิจัย

ทิศทางการวิจัย

1.กลุ่มเกษตรศาสตร์

ทิศทางที่ 1.การวิจัยเพิ่มประสิทธิภาพในการบริหารจัดการด้านการเกษตร แผนงานวิจัย

1. การวิจัยและพัฒนาทางด้านพืชเศรษฐกิจ
2. การวิจัยเพื่อเพิ่มศักยภาพในการผลิตสัตว์น้ำที่สำคัญทางเศรษฐกิจ
3. การวิจัยเพื่อเพิ่มศักยภาพในการผลิตสัตว์น้ำที่สำคัญทางเศรษฐกิจ
4. การวิจัยเพื่อพัฒนาเครื่องมือเพื่อเพิ่มศักยภาพการผลิตและแปรรูปผลผลิตทางการเกษตร
5. การวิจัยโดยใช้ชีววิธีแทนสารเคมีเพื่อการป้องกันและกำจัดศัตรูพืช

ทิศทางที่ 2.การวิจัยเพื่อเพิ่มมูลค่าผลิตภัณฑ์ทางการเกษตรแผนงานวิจัย

1. การวิจัยและพัฒนากระบวนการแปรรูปอุตสาหกรรมเกษตร
2. การวิจัยเพื่อเพิ่มมูลค่าในการผลิตยางพารา
3. การวิจัยเพิ่มมูลค่าผลิตภัณฑ์จากวัสดุในท้องถิ่น
4. การวิจัยสารตกค้างในผลผลิตและผลิตภัณฑ์ทางการเกษตร

ทิศทางที่ 3.การวิจัยและพัฒนาเพื่อเพิ่มทางเลือกด้านการเกษตรและพลังงานทดแทน แผนงานวิจัย

1. การวิจัยพลังงานทดแทนจากพืชที่มีศักยภาพ
2. การวิจัยและพัฒนาปุ๋ยอินทรีย์จากวัสดุเศษเหลือทางการเกษตรและอุตสาหกรรมเกษตร
3. การศึกษาวิจัยการเพาะเลี้ยงสัตว์น้ำที่มีศักยภาพในการทดแทนการเพาะเลี้ยงกุ้งกุลาดำ
4. การวิจัยเพื่อนำวัสดุเหลือใช้จากการเกษตรและอุตสาหกรรมมาใช้เป็นพลังงานทดแทน
5. การวิจัยและพัฒนาพันธุ์พืชและสัตว์พื้นเมืองเพื่อเพิ่มทางเลือกในการผลิต

2.กลุ่มวิทยาศาสตร์และเทคโนโลยี

ทิศทางการวิจัยเพื่อการจัดการทรัพยากรธรรมชาติและสิ่งแวดล้อม แผนงานวิจัย

1. การวิจัยเพื่ออนุรักษ์และใช้ประโยชน์จากทรัพยากรชีวภาพในท้องถิ่น
2. การวิจัยเพื่อจัดทำฐานข้อมูลทางด้านทรัพยากรธรรมชาติ
3. การวิจัยเพื่อตรวจสอบคุณภาพของสิ่งแวดล้อม

ทิศทางการวิจัยเพื่อเพิ่มมูลค่าของผลิตภัณฑ์ OTOP แผนงานวิจัย

1. การวิจัยเพื่อวิเคราะห์และตรวจสอบคุณภาพของผลิตภัณฑ์ OTOP
2. การวิจัยเพื่อเพิ่มผลิตภัณฑ์อาหารและสิ่งทอพื้นเมือง

ทิศทางการวิจัยเพื่อสร้างองค์ความรู้ทางวิทยาศาสตร์และเทคโนโลยี

แผนงานวิจัย

1. การวิจัยเพื่อสร้างองค์ความรู้ทางด้านวิทยาศาสตร์กายภาพและคณิตศาสตร์
2. การวิจัยทางด้านเคมีและเภสัช
3. การวิจัยและพัฒนาเทคโนโลยีคอมพิวเตอร์และสารสนเทศ

3.กลุ่มบริหารธุรกิจ

ทิศทางการวิจัยด้านนโยบายวิสาหกิจชุมชนแผนงานวิจัย

1. การวิจัยและพัฒนาผลิตภัณฑ์ชุมชนและOTOP
2. การวิจัยเพื่อการจัดการทางด้านบริหารการเงินของชุมชน

ทิศทางการวิจัยเพื่อถ่ายทอดเทคโนโลยีสารสนเทศชุมชนแผนงานวิจัย

1. การวิจัยเพื่อจัดทำฐานข้อมูลสินค้าชุมชนและพัฒนาด้านการตลาด
2. การวิจัยด้านสารสนเทศด้านการตลาด
3. การวิจัยด้าน E-marketing

ทิศทางการวิจัยเพื่อปรับโครงสร้างภาคเกษตรและอุตสาหกรรมแผนงานวิจัย

1. การวิจัยเพื่อพัฒนามูลค่าเพิ่มสินค้าเกษตร อุตสาหกรรมและการท่องเที่ยว
2. การวิจัยเพื่อพัฒนาการจัดการสินค้าเกษตร อุตสาหกรรมและการท่องเที่ยว
3. การวิจัยเพื่อพัฒนาระบบตลาดสินค้าเกษตร อุตสาหกรรมและท่องเที่ยว
4. การวิจัยเพื่อพัฒนาองค์ความรู้ของบุคลากรด้านการบริหารจัดการ

ทิศทางการวิจัยเพื่อการพัฒนากระบวนโลจิสติกส์แผนงานการวิจัย

1. การวิจัยเพื่อพัฒนาวิธีการจัดการและแผนผังระบบโลจิสติกส์สินค้าในภาคใต้
2. การวิจัยเพื่อพัฒนาบุคลากรที่มีความรู้ทางด้านโลจิสติกส์
3. การวิจัยเพื่อพัฒนาเครื่องมือที่มีความเกี่ยวข้องกับระบบโลจิสติกส์

4.กลุ่มศิลปศาสตร์และสังคมศาสตร์

ทิศทางการวิจัยและพัฒนาเพื่อส่งเสริมกิจกรรมการท่องเที่ยว แผนงานวิจัย

1. การวิจัยเพื่อพัฒนาการท่องเที่ยวอย่างยั่งยืน
2. การวิจัยเพื่อพัฒนากระบวนการ การมีส่วนร่วมหรือแหล่งท่องเที่ยวที่มีศักยภาพเชิงอนุรักษ์ ประวัติศาสตร์ โบราณคดี ธรรมชาติและวัฒนธรรมและสอดคล้องกับวิถีชีวิตของชุมชนในกลุ่มจังหวัด
3. การวิจัยเพื่อสร้างมาตรฐานการให้บริการ การประชาสัมพันธ์ การเชื่อมโยงการท่องเที่ยวและการบริหารในการจัดการท่องเที่ยวเชิงอนุรักษ์ เชิงประวัติศาสตร์ เชิงนิเวศและวัฒนธรรม ที่เหมาะสมตามศักยภาพของชุมชน พร้อมกับเชื่อมโยงกับสินค้าOTOPในท้องถิ่น

ทิศทางการวิจัยและพัฒนาแหล่งท่องเที่ยวตามกลุ่มศักยภาพ แผนงานวิจัย

1. การวิจัยและพัฒนาแหล่งท่องเที่ยวเชิงอนุรักษ์ เชิงประวัติศาสตร์และวัฒนธรรม ตามศักยภาพพื้นที่ของจังหวัดและสอดคล้องกับวิถีชีวิตของชุมชน
2. การวิจัยเพื่อการสร้างหลักประกันด้านความปลอดภัยให้กับนักท่องเที่ยว
3. การวิจัยเพื่อการพัฒนาบุคลากรด้านการท่องเที่ยวแบบครบวงจร
4. การวิจัยเพื่ออนุรักษ์และฟื้นฟูทรัพยากรการท่องเที่ยว

ทิศทางการวิจัยและพัฒนาด้านสังคมศาสตร์ แผนงานวิจัย

1. การวิจัยเพื่อยกระดับคุณภาพชีวิตของชุมชนและท้องถิ่น

5.กลุ่มวิศวกรรมศาสตร์และสถาปัตยกรรมศาสตร์

ทิศทางการวิจัยและพัฒนาภูมิปัญญาท้องถิ่นและการประยุกต์ใช้เทคโนโลยีที่เหมาะสม แผนงานวิจัย

1. การวิจัยออกแบบและสร้างเครื่องต้นแบบจากภูมิปัญญาท้องถิ่นเพื่อประยุกต์ใช้ในงานเกษตรกรรมและอุตสาหกรรม

ทิศทางการวิจัยและพัฒนาเทคโนโลยีสะอาดเพื่ออนุรักษ์ธรรมชาติและสิ่งแวดล้อม แผนงานวิจัย

1. การวิจัยเพื่อจัดการและพัฒนาระบบกำจัดของเสียจากการผลิต-แปรรูปในงานอุตสาหกรรม
2. การวิจัยเพื่อจัดการและพัฒนาระบบการใช้พลังงาน
3. การวิจัยและพัฒนาระบบการใช้พลังงานแสงอาทิตย์

ทิศทางการวิจัยและพัฒนาทางวิศวกรรมและสถาปัตยกรรม แผนงานวิจัย

1. การวิจัยอาคารเพื่อการประหยัดพลังงาน
2. การวิจัยพลังงานทดแทนจากธรรมชาติ
3. การวิจัยด้านยานยนต์ที่มีผลต่อการประหยัดพลังงาน
4. การวิจัยและพัฒนาวัสดุวิศวกรรม

รูปแบบของแผนงานวิจัย วิทยาลัยการโรงแรมและการท่องเที่ยว ประจำปีงบประมาณ2556-2559

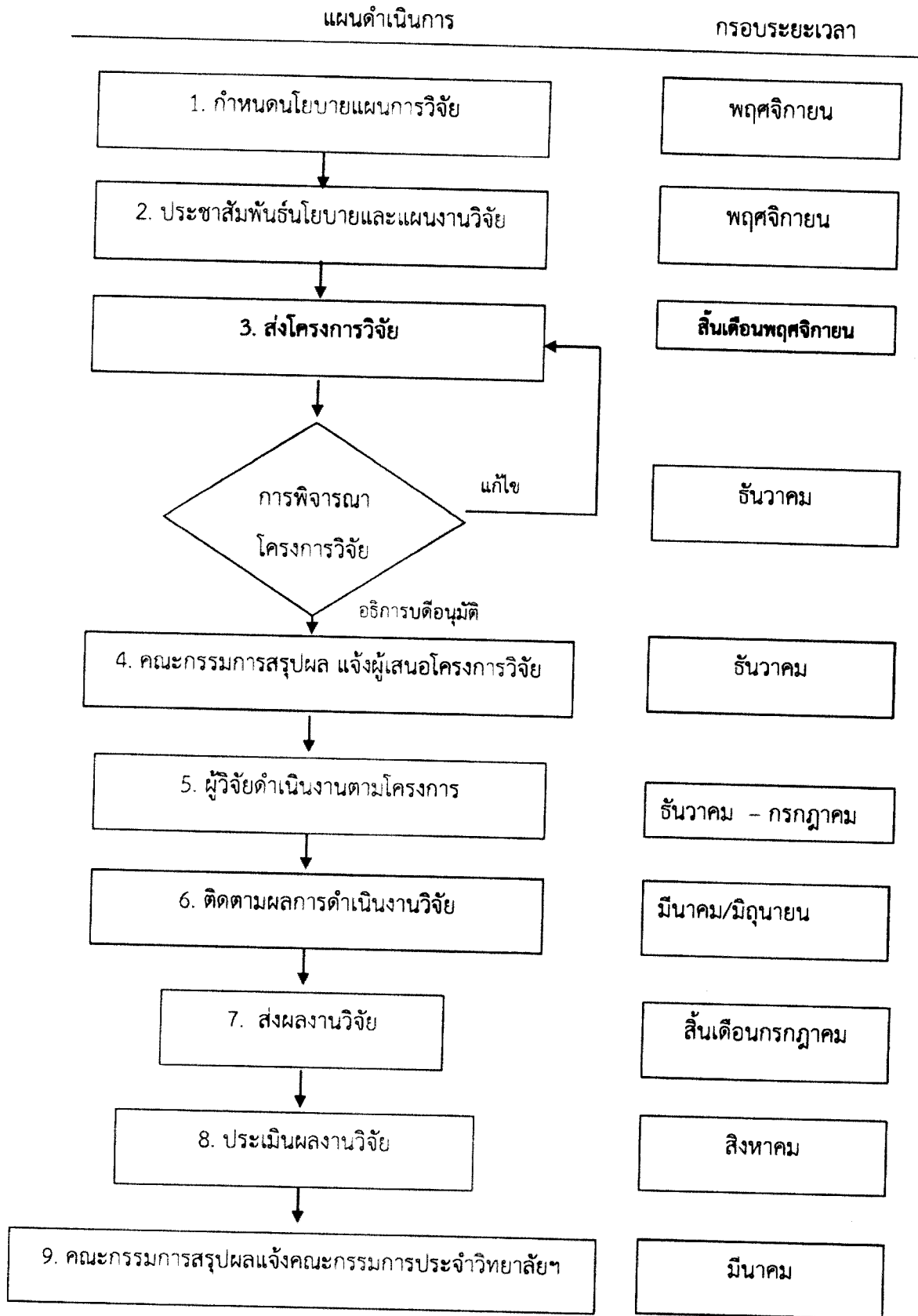
<p>นโยบายของ แผนงานวิจัย</p>	<ol style="list-style-type: none"> 1. กำหนดนโยบาย ทิศทาง และแผนแม่บทการวิจัยให้สอดคล้องกับทิศทางการพัฒนาประเทศ 2. กำหนดนโยบายให้อาจารย์ต้องทำงานวิจัยควบคู่ไปกับการสอนด้วย 3. กำหนดนโยบายให้มีการทำงานวิจัยในเชิงบูรณาการ 4. พัฒนาประสิทธิภาพการบริหารจัดการงานวิจัยของวิทยาลัยฯ 5. ส่งเสริมให้มีการทำวิจัย การตีพิมพ์ การเผยแพร่งานวิจัย และการสร้างนวัตกรรมเพื่อนำไปสู่การจดทะเบียนทรัพย์สินทางปัญญาและการผลิตเชิงพาณิชย์ 6. เพิ่มคุณภาพของงานวิจัยในวิทยาลัยการโรงแรมและการท่องเที่ยวให้ได้มาตรฐาน และสามารถนำไปใช้ประโยชน์ได้จริง 7. เพิ่มพูนคุณภาพนักวิจัย 8. แสวงหาแหล่งทุนและทรัพยากรให้เพียงพอต่อการวิจัย 9. สร้างเครือข่ายการวิจัยกับภาครัฐและเอกชน 10. พัฒนาศักยภาพนักวิจัยทั้งนักวิจัยใหม่ นักวิจัยระดับกลาง และนักวิจัยรุ่นอาวุโส โดยจัดให้มีนักวิจัยพี่เลี้ยงเพื่อถ่ายทอดและเพิ่มศักยภาพของนักวิจัย 11. ปรับเกณฑ์ภาระงานของอาจารย์ให้มีช่องทางเน้นการวิจัยได้ 12. จัดให้มีแรงจูงใจเพื่อดึงดูดนักวิจัยที่มีศักยภาพสูงจากที่อื่นมาปฏิบัติงานในวิทยาลัยการโรงแรมและการท่องเที่ยว
<p>แผนงานวิจัย</p>	<ol style="list-style-type: none"> 1. จัดทำนโยบายทิศทางการวิจัยให้สอดคล้องกับทิศทางของมหาวิทยาลัยและทิศทางการพัฒนาประเทศ 2. จัดทำระบบการบริหารงานสำหรับการวิจัยภายในวิทยาลัยการโรงแรมและการท่องเที่ยว

รายละเอียดของแผนงาน

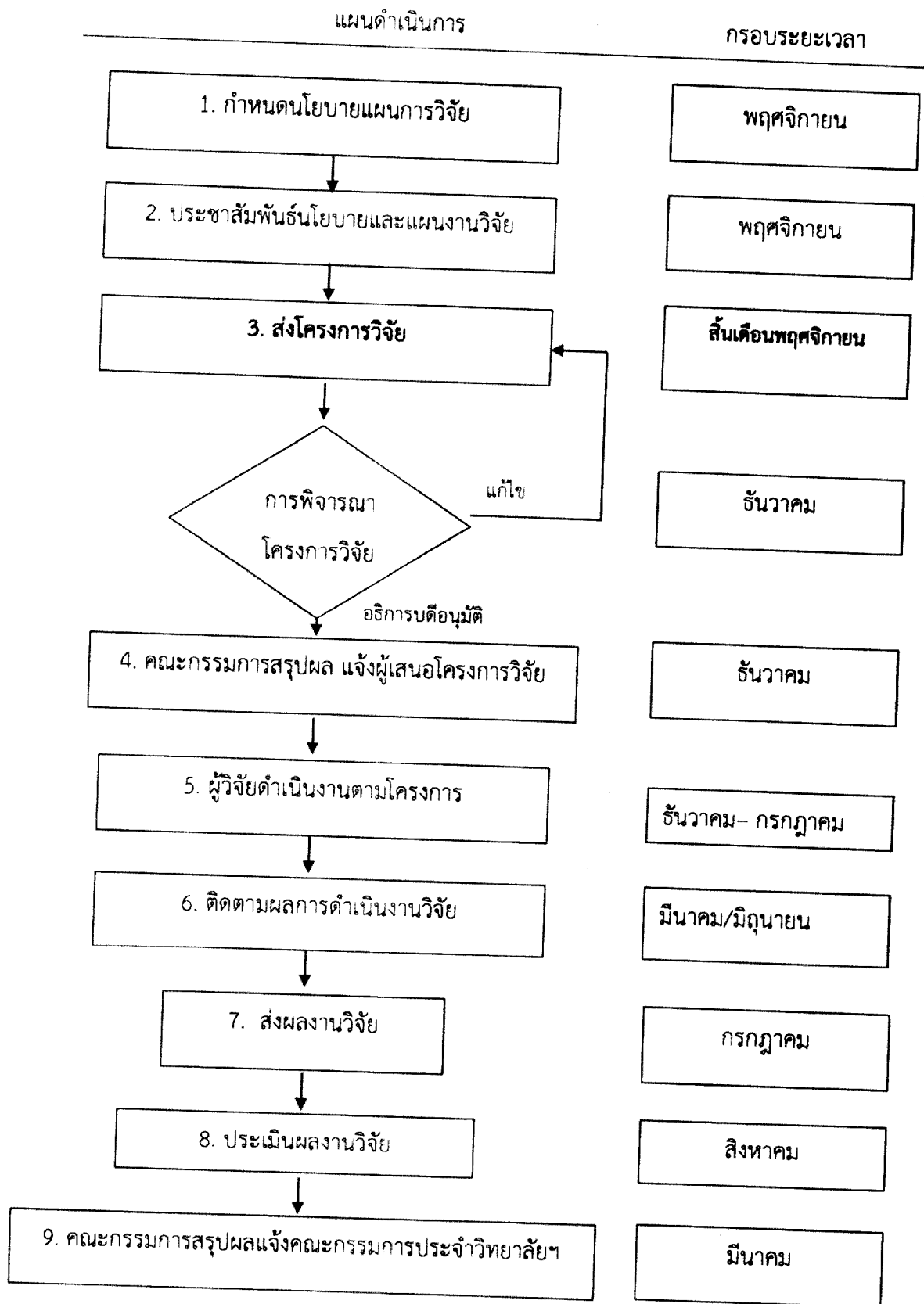
แผนงานที่ 1 **จัดทำนโยบายทิศทางการวิจัยให้สอดคล้องกับทิศทางของมหาวิทยาลัยและทิศทางการพัฒนาประเทศ**

นโยบายทิศทางการวิจัยของวิทยาลัยการโรงแรมและการท่องเที่ยว คือ ส่งเสริมสนับสนุน และพัฒนาศักยภาพให้คณาจารย์ บุคลากร และนักศึกษา ดำเนินการวิจัยในกลุ่มบริหารธุรกิจ และกลุ่มศิลปศาสตร์และสังคมศาสตร์ ส่งเสริมและสนับสนุนให้มีการวิจัยระหว่างหน่วยงานทั้งภาครัฐและเอกชน เพื่อนำผลการวิจัยไปประยุกต์ใช้ในการจัดการเรียนการสอน พัฒนางาน สังคม และชุมชน

แผนงานที่ 2 จัดทำระบบการบริหารงานสำหรับการวิจัยภายในวิทยาลัยการโรงแรมและการท่องเที่ยว
ระบบการบริหารงานการวิจัยสำหรับเงินงบประมาณเงินรายได้

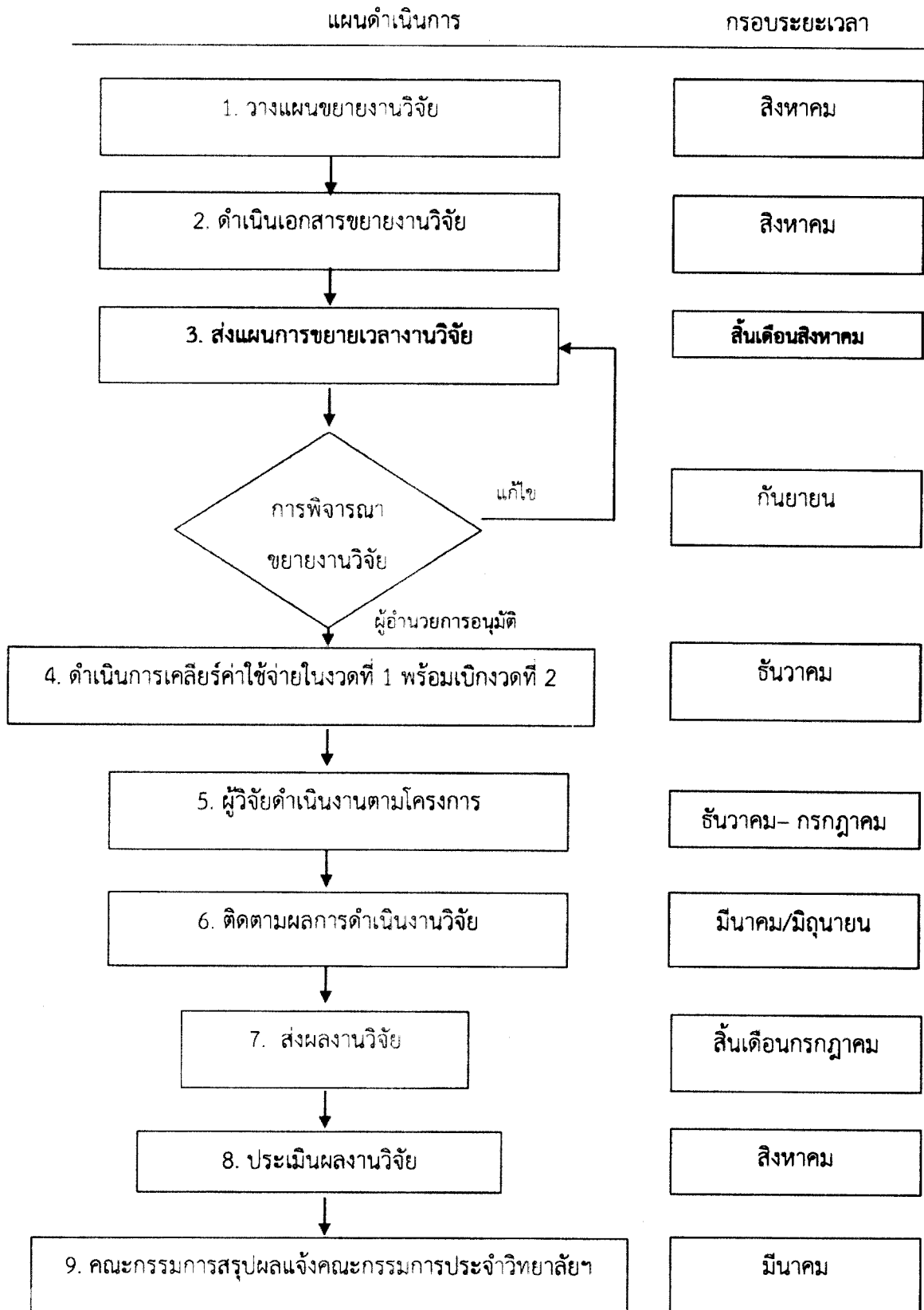


ระบบการบริหารงานการวิจัยสำหรับเงินงบประมาณแผ่นดิน



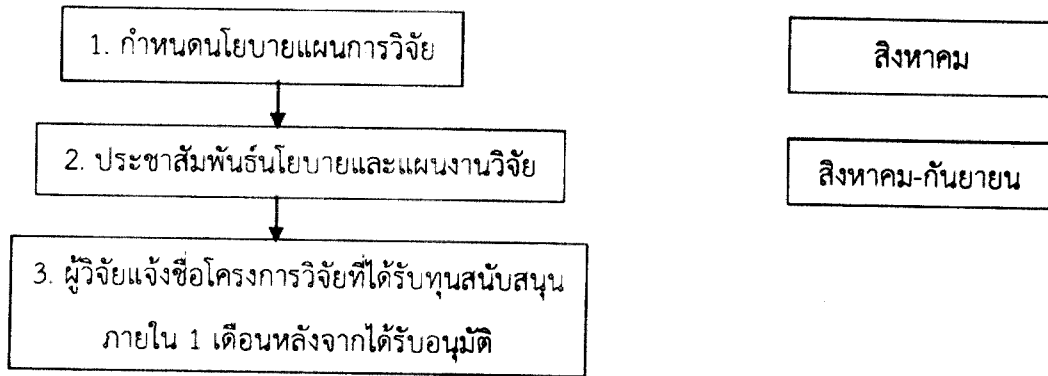
หมายเหตุ : งานวิจัยในงบประมาณแผ่นดิน ควรของงบประมาณเกิน 150,000 บาทขึ้นไปและสามารถขยายเวลาทำงานวิจัยได้ 1 ปีงบประมาณ

ระบบการบริหารงานการวิจัยสำหรับเงินงบประมาณเงินแผ่นดิน(กรณีขยายเวลาเพิ่ม อีก 1ปี)



ระบบการบริหารงานการวิจัยสำหรับงานวิจัยจากแหล่งทุนอื่น

สำหรับงานวิจัยจากแหล่งทุนภายนอกและกองทุนอื่น ให้ผู้วิจัยแจ้งให้กรรมการวิจัยรับทราบ โดยมี ขั้นตอนดังนี้



ระเบียบวิธีปฏิบัติงานวิจัย

ระเบียบวิธีปฏิบัติงานวิจัยของวิทยาลัยการโรงแรมและการท่องเที่ยว มีรายละเอียดดังนี้

1. ในปีงบประมาณ หลักสูตรสาขาวิชาและวิชาเอกให้เสนองานวิจัยจำนวน 2 เรื่อง เป็นอย่างน้อย ที่เกี่ยวข้องกับงานวิจัยในศาสตร์นั้นๆ และงานวิจัยอื่นที่บูรณาการกับพันธกิจด้านอื่นหรือสาขาอื่นที่สอดคล้อง กับนโยบาย ทิศทางงานวิจัยของวิทยาลัยฯ
2. บุคลากรสายสนับสนุนให้เสนองานวิจัยสถาบันฯ ที่สามารถนำไปใช้ประโยชน์ในการบริหารงานได้
3. ผู้ได้รับทุนสนับสนุนงานวิจัยต้อง รายงานผลการดำเนินงานทุก ๆ 4 เดือน และส่งผลรายงานการวิจัย พร้อมใบสำคัญคู่จ่าย หลังจากการดำเนินงานเสร็จสิ้นภายใน วันที่ 30 กรกฎาคม ต่อคณะกรรมการวิจัยวิทยาลัยการโรงแรมและการท่องเที่ยว
4. กรณีงานวิจัยที่ได้รับเงินจากงบประมาณจากเงินรายได้หรืองานวิจัยในชั้นเรียนจะต้องเป็นโครงการที่มีระยะเวลาไม่เกิน 12 เดือน (ระยะเวลาดำเนินการ ตุลาคม - กันยายน ในปีถัดไป)
5. ผลงานวิจัยที่ได้รับทุนจากกองทุนสนับสนุนวิชาการหรือเงินสนับสนุนงานวิจัยจากโครงการสนับสนุนการวิจัย ต้องมีการตีพิมพ์เผยแพร่ในวารสารที่ได้รับการยอมรับตามเกณฑ์ ที่ ก.พ.ร.,ส.ก.อ. และ ส.ม.ศ.กำหนดหรือ นำเสนอบทความในที่ประชุมหรือสัมมนาทางวิชาการระดับชาติหรือระดับนานาชาติ หรือผลงานนำไปใช้ประโยชน์ในระดับชาติหรือระดับนานาชาติ ภายใน 2 ปีหลังจากที่งานเสร็จสิ้น กรณีที่ไม่สามารถตีพิมพ์ได้ จะไม่สามารถขอทุนวิจัยในปีที่ 3 ได้

กรณีผู้ที่ได้รับทุนไม่ส่งรายงานผลการดำเนินงานและไม่สามารถจัดทำงานวิจัยได้ภายในเวลาที่กำหนด ผู้รับทุนจะต้องคืนเงินตามจำนวนวงเงินที่เบิกไป

กรอบงานวิจัย

Input

Process

Outcome

