



Rajamangala University of Technology Sriwijaya

www.rmutsv.ac.th

คู่มือปฏิบัติงานระบบประกันคุณภาพการศึกษาภายใน
"ศรีวิชัย QA#2"

Srivijaya Procedure Manual 06
มาตรฐานประกันคุณภาพภายใน
มหาวิทยาลัยราชภัฏสุราษฎร์ธานี

161-0801

สำนักบริหารงานวิชาการ มหาวิทยาลัยราชภัฏสุราษฎร์ธานี



มหาวิทยาลัยราชภัฏนครราชสีมา

คู่มือการปฏิบัติงาน
"การทํารุ้งศิลป์และ
วัฒนธรรม"

รหัสเอกสาร : *Srivijaya PM 06*
วันที่บังคับใช้ : 19/04/2554
ISSUE : 02
หน้าที่ : 1/9

ผู้ทบทวน

(ผู้ช่วยศาสตราจารย์อุทภษา พงศ์กร)

ผู้อนุมัติ

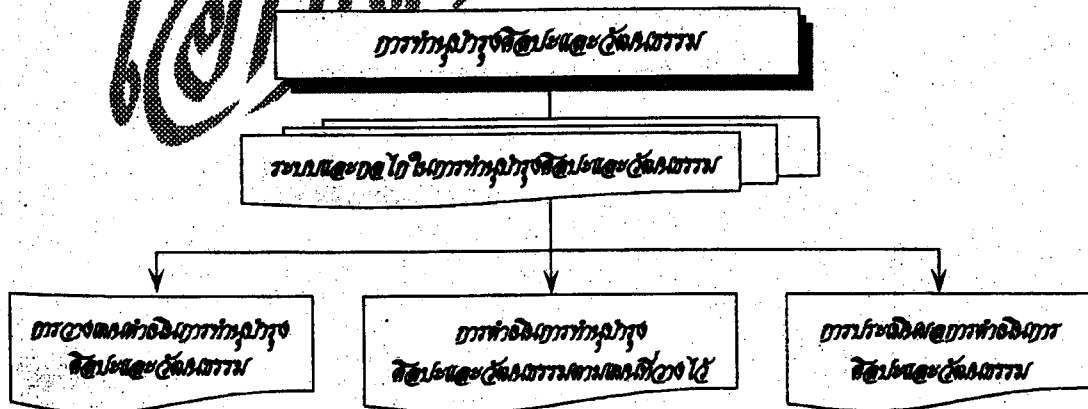
(รองศาสตราจารย์ประวีร์ สุพันธ์)

1. วัตถุประสงค์

เพื่อส่งเสริมการอนุรักษ์ พัฒนา สร้างเสริมศิลปวัฒนธรรม เสริมสร้างความเข้าใจในวิถีชีวิตภูมิปัญญาไทย และรักษาสิ่งแวดล้อมที่ดีของประเทศ เข้าใจในขนบธรรมเนียม ประเพณี วัฒนธรรม ทั้งของท้องถิ่นและของชาติ อีกทั้งยังเสริมสร้างความเข้าใจและศรัทธาในสถาบันศาสนา ตลอดจนการส่งเสริมการปฏิบัติศาสนกิจเพื่อก่อให้เกิดคุณค่าที่นิยมการนับถือความดีและคุณธรรมจริยธรรมให้เห็นถึงความสำคัญของวันสำคัญทางศาสนา วันสำคัญของชาติรวมถึงศิลปวัฒนธรรมไทย ศิลปะการแสดง ศิลปวัฒนธรรมพื้นบ้าน การแสดงศิลปวัฒนธรรมสากล

2. ขอบเขต

การทำนุบำรุงศิลปะและวัฒนธรรม เป็นพันธกิจที่สำคัญประการหนึ่งของมหาวิทยาลัย จึงต้องมีระบบและกลไกควบคุมการดำเนินการ ให้เป็นไปอย่างมีประสิทธิภาพและคุณภาพ ประสิทธิภาพการบูรณาการเข้ากับการผลิตบัณฑิต งานวิจัย และการบริการวิชาการ รวมทั้งการสนับสนุนการดำเนินงานด้านการทำนุบำรุงศิลปะและวัฒนธรรมอันจะเป็นกลไกในการฟื้นฟู อนุรักษ์ สืบสาน วัฒนธรรม รวมทั้งส่งเสริมภูมิปัญญาไทยเป็นรากฐานการพัฒนาองค์ความรู้ขึ้น



จากแผนภูมิจะเห็นได้ว่ามหาวิทยาลัยเทคโนโลยีราชมงคลศรีวิชัย มีระบบและกลไกในการทำนุบำรุงศิลปะและวัฒนธรรม โดยจัดเป็นกระบวนการต่างๆ ประกอบด้วย

- 2.1 การวางแผนดำเนินการทำนุบำรุงศิลปะและวัฒนธรรม
- 2.2 การดำเนินการทำนุบำรุงศิลปะและวัฒนธรรมตามแผนที่วางไว้
- 2.3 การประเมินผลการดำเนินงานศิลปะและวัฒนธรรม





3. เอกสารอ้างอิง

- 3.1 แผนปฏิบัติราชการ
- 3.2 คู่มือระบบประกันคุณภาพการศึกษาภายในมหาวิทยาลัยเทคโนโลยีราชมงคลศรีวิชัย ฉบับที่ 2 (Srivijaya QM # 2)
- 3.3 คู่มือการประเมินคุณภาพภายนอก รอบสาม ระดับอุดมศึกษา ฉบับสถานศึกษา พ.ศ. 2554 สำนักงานรับรองมาตรฐานและประเมินคุณภาพการศึกษา (องค์การมหาชน) (สพค.) : ธันวาคม 2553
- 3.4 คู่มือการประกันคุณภาพการศึกษาภายในสถานศึกษา ระดับอุดมศึกษา พ.ศ. 2553 สำนักงานคณะกรรมการการอุดมศึกษา (สกอ.) : มกราคม 2554
- 3.5 คู่มือการจัดทำคำรับรองและการประเมินผลการปฏิบัติราชการ (ก.พ.ร.)

4. ปิยามศัพท์และข้อกำหนดพื้นฐาน

4.1 คำนิยามศัพท์

4.1.1 หน่วยงาน หมายถึง วิชาเขต/คณะ/วิทยาลัย/สำนักสถาน/หรือหน่วยงานอื่นๆ ของมหาวิทยาลัยฯ ทั้งที่มีหน้าที่ในการจัดการเรียนการสอนและทำวิจัย

4.1.2 ระบบและกลไก

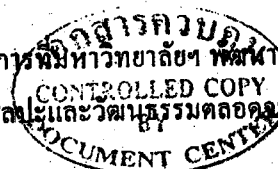
ระบบ หมายถึง ขั้นตอนการปฏิบัติงานที่มีเรกำหนดอย่างชัดเจนว่าต้องทำอะไรบ้างเพื่อให้ได้ผลออกมาตามต้องการ ขั้นตอนการปฏิบัติงานจะต้องปรากฏให้ทราบโดยทั่วกัน ไม่ว่าจะอยู่ในรูปของเอกสารหรือสื่ออิเล็กทรอนิกส์หรือโดยวิธีการอื่นๆองค์ประกอบของระบบ ประกอบด้วย ปัจจัยนำเข้า กระบวนการผลิตและข้อมูลป้อนกลับซึ่งมีความสัมพันธ์เชื่อมโยงกัน

กลไก หมายถึง สิ่งที่ทำให้ระบบมีการขับเคลื่อนหรือดำเนินอยู่ได้ โดยมีการจัดสรรทรัพยากรมีการจัดการองค์การ หน่วยงาน หรือกลุ่มบุคคลเป็นผู้ดำเนินงาน

4.1.3 การทำนุบำรุงศิลปะและวัฒนธรรม หมายถึง การศึกษาและเผยแพร่ศิลปะและวัฒนธรรม การธำรงและอนุรักษ์ไว้ซึ่งความดีงามตลอดจนการปลูกฝังให้มีจิตสำนึกที่ดีต่อศิลปะและวัฒนธรรมของท้องถิ่นและประเทศ

4.1.4 จำนวนกิจกรรมในการทำนุบำรุงศิลปวัฒนธรรม หมายถึง จำนวนกิจกรรมที่มหาวิทยาลัยฯ หรือหน่วยงานให้การสนับสนุนช่วยเหลือหรือรรโงศิลปะและวัฒนธรรม ภูมิปัญญาไทย รวมทั้งเป็นกิจกรรมที่มุ่งปลูกฝังคุณธรรมจริยธรรมอันดีงามที่ได้จัดทำขึ้นในแต่ละปี โดยมีแนวคิดเพื่อการสืบทอดทำนุบำรุงศิลปะและวัฒนธรรม โดยผ่านการสร้างบัณฑิตงานวิจัยและบริการวิชาการตลอดจนการจัดกิจกรรมเกี่ยวกับการทำนุบำรุงศิลปะและวัฒนธรรมโดยตรง

4.1.5 การพัฒนาและสร้างมาตรฐานศิลปะและวัฒนธรรม หมายถึง การทำมหาวิทยาลัยฯ พัฒนาและสร้างมาตรฐานศิลปะและวัฒนธรรมโดยสร้างเป็นมาตรฐานแสดงรากเหง้าของศิลปะและวัฒนธรรมตลอดจนวิถี





ชีวิต รวมทั้งรวบรวมและรักษารูปแบบที่ถูกต้องของภูมิปัญญาไทยในแขนงต่างๆ ให้คงอยู่ เพื่อเป็นประโยชน์ต่อสังคมและประเทศชาติ และพัฒนาในเชิงสร้างสรรค์และประยุกต์ภูมิปัญญาไทย วิถีชีวิตไทย ให้มีการบูรณาการตามความเหมาะสม โดยมีการค้นคว้าหาข้อมูลความเป็นมาตั้งแต่อดีตจนถึงปัจจุบัน ลักษณะสำคัญ วิธีการขั้นตอนการจัดทำวัสดุอุปกรณ์ เทคนิคต่างๆ เป็นต้น

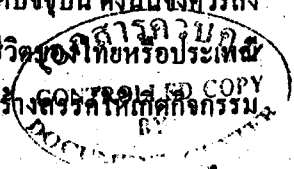
4.1.6 โครงการ/กิจกรรมคือปะและวัฒนธรรม หมายถึง

1) โครงการ / กิจกรรมที่ส่งเสริมให้เกิดความเข้าใจและความภาคภูมิใจในวิถีชีวิตและภูมิปัญญาไทย กิจกรรมที่มีวัตถุประสงค์เพื่อสร้างสิ่งแวดล้อมและบรรยากาศทางวัฒนธรรม ซึ่งจะนำไปสู่การเกิดความเข้าใจ ภาคภูมิใจในวิถีชีวิตและภูมิปัญญาไทย ซึ่งเกี่ยวข้องกับปัจจัย 4 ในการดำรงชีวิต คือ อาหารที่รับประทาน การรักษาโรค และการรักษาโรคแบบพื้นบ้าน เสื้อผ้าเครื่องนุ่งห่ม ตลอดจนเครื่องใช้ในวิถีชีวิตประจำวัน บ้านเรือนหรือการตกแต่งอาคารสถานที่ โดยเน้นวัฒนธรรมไทยหรือวัฒนธรรมท้องถิ่นอาจเป็นกิจกรรมในโครงการที่หน่วยงานจัดขึ้นเองโดยตรง เช่น การจัดงานหรือนิทรรศการทางวัฒนธรรม กิจกรรมการปฏิบัติที่เกี่ยวข้องกับวัฒนธรรมหรือวิถีชีวิต เช่น การประกวดคนกเขาวัว นกกระทา การประกวดคนกเขาวัว เป็นต้น หรือกิจกรรมที่หน่วยงานจัดสอดแทรกเป็นส่วนหนึ่งของกิจกรรมอื่น เช่น การจัดเลี้ยงอาหารพื้นบ้านในงานสัมมนาระดับต่างๆ หรือการรณรงค์ให้บุคลากรและนักศึกษาแต่งกายด้วยผ้าพื้นบ้าน การนำผ้าพื้นบ้านมาตัดเป็นเสื้อ 5 ส หรือแบบฟอร์มประจำหน่วยงาน เป็นต้น ตลอดจนการสนับสนุนให้กลุ่มหรือชมรมผู้สนใจกิจกรรมทางวัฒนธรรมดำเนินโครงการในโอกาสต่างๆ กลุ่มคนศรีไทย กลุ่มวรรณกรรม เป็นต้น

2) โครงการ/กิจกรรมที่ส่งเสริมให้เกิดความเข้าใจและภาคภูมิใจในขนบธรรมเนียมประเพณีไทย ทั้งของท้องถิ่นและของชาติขนบธรรมเนียมประเพณี หมายถึง แบบแผนการประพฤติปฏิบัติในโอกาสหรือเทศกาลต่างๆ ที่สืบทอดมาจากบรรพบุรุษของชุมชนท้องถิ่นภายใต้ความเข้าใจที่ถูกต้องถึงศรัทธาความเชื่อและค่านิยมเพื่อให้สามารถนำมาปฏิบัติอย่างเหมาะสมกับยุคสมัย ตัวอย่างกิจกรรม ได้แก่ วันไหว้ครู วันลอยกระทง วันสงกรานต์ วันทำบุญเดือนสิบ การทำบุญวันว่าง เป็นต้น

3) โครงการ / กิจกรรมที่ส่งเสริมให้เกิดความเข้าใจและศรัทธาในสถาบันทางศาสนา โดยให้นับได้ทุกศาสนาที่มุ่งเน้นเป้าหมายเพื่อก่อให้เกิดสันติสุขในปัจเจกบุคคลและสังคมโลก ตัวอย่างกิจกรรม ได้แก่ กิจกรรมการสวดมนต์และการดัดบาตร การปฏิบัติธรรมในวันสำคัญทางศาสนาต่างๆ เช่น หล่อเทียนพรรษา ทอดกฐิน ทอดผ้าป่า วันคริสต์มาส วันฮารีรายอ การส่งเสริมการปฏิบัติศาสนกิจ ตลอดจนการสร้างบรรยากาศที่สนับสนุนการปฏิบัติศาสนกิจ เช่น ห้องละหมาด ห้องฝึกสมาธิ เป็นต้น

4) โครงการ / กิจกรรมที่ก่อให้เกิดระบบคุณค่าหรือค่านิยมที่นับถือความดีงามและคุณธรรมจริยธรรม ในยุคปัจจุบันซึ่งต้องคำนึงถึงบริบทและเงื่อนไขต่างๆ ที่เรื่อนั้นตั้งอยู่ในยุคปัจจุบัน ดังนั้นจึงควรส่งเสริมให้มีการทำกิจกรรมในรูปแบบต่างๆ ซึ่งอยู่นอกขอบเขตรูปแบบงานในเรื่องวิถีชีวิตของไทยหรือประเทศไทยหรือที่เกี่ยวกับสถาบันทางศาสนา ซึ่งนอกจากเป็นการส่งเสริมให้เกิดการสร้าง





หลากหลายรูปแบบแล้ว ยังช่วยสร้างกิจกรรมเพื่อการดึงดูดให้เยาวชนไทยเกิดความตระหนักในเรื่องระบบคุณค่า และคุณธรรมจริยธรรมมากยิ่งขึ้น ตัวอย่างกิจกรรม ได้แก่ กิจกรรมค่ายพัฒนาคุณธรรมจริยธรรม ค่ายพัฒนาทักษะชีวิตการเข้าค่าย/กิจกรรมพัฒนาจิต เป็นต้น ซึ่งอาจจัดสำหรับกลุ่มเป้าหมายต่างๆ เช่น นักเรียนนักศึกษา เยาวชน บุคลากร สมาชิกในชุมชน เป็นต้น

5) โครงการ/ กิจกรรมการแสดงศิลปะและวัฒนธรรมไทย เช่น คอนเสิร์ตและพื้นบ้าน ศิลปะการแสดงของไทยและพื้นบ้าน ประติมากรรมไทยและพื้นบ้าน งานหัตถกรรมกีฬาและการละเล่นพื้นบ้าน ต่างๆ อาจเป็นโครงการ/กิจกรรม ทั้งในส่วนที่จัดขึ้นเองโดยตรงหรือการให้บริการการแสดงแก่หน่วยงานต่างๆ หรือการเข้าร่วมกิจกรรมต่างๆ ได้แก่ การแสดงนาฏศิลป์ คอนเสิร์ต การแสดงมโนราห์ การแสดงหนังตะลุง และการละเล่นพื้นบ้านต่างๆ เช่น ตะกร้อไทย สะบ้า หมากขุม เป็นต้นหรือการนำกลุ่มนักศึกษา/บุคลากร ไปร่วมกิจกรรมดังกล่าวที่หน่วยงานอื่นจัดขึ้นเพื่อสร้างโอกาสในการมีส่วนร่วมทางศิลปะและวัฒนธรรมขึ้นเริ่มต้น

6) การแสดงศิลปะและวัฒนธรรมสากลและของชาติอื่นๆ อันเป็นการส่งเสริมความเข้าใจ วัฒนธรรมของชาติต่างๆ ซึ่งมีความสำคัญต่อการอยู่ร่วมกันอย่างสันติ การบริหารจัดการให้นักศึกษา เยาวชน ประชาชน มีประสบการณ์และการเรียนรู้วัฒนธรรมนานาชาติ กิจกรรมนี้มีความสำคัญต่อการดำรงอยู่อย่างมีความเข้าใจที่ชัดเจนต่อวัฒนธรรมของตนเองและวัฒนธรรมของชาติอื่นๆ อันเป็นวัฒนธรรม โดยรวมของโลกศิลปวัฒนธรรมสากลและวิถีวัฒนธรรมของประเทศต่างๆ ที่สื่อออกมาในรูปแบบต่างๆ เช่น คอนเสิร์ต ศิลปะการแสดง ประติมากรรม หัตถกรรม ศิลปกรรมต่างๆ ที่อาจจะสื่อสารออกมาในรูปแบบของการแสดงภาพยนตร์ ภาพถ่าย ภาพเขียน นิทรรศการวัฒนธรรมต่างๆ ซึ่งอาจเป็นกิจกรรมที่หน่วยงานจัดขึ้นโดยตรง หรือการในโอกาสที่หน่วยงานอื่นๆ หรือการเข้าร่วมชมกิจกรรมต่างๆ ได้แก่ การแสดงดนตรีสากลและดนตรี ประชาชนชาติต่างๆ การแสดงจินตลีลาประกอบเพลง การประกวดดนตรีสากล การจัดการแสดงผลงาน สร้างสรรค์ทางด้านศิลปกรรมประเภทต่างๆ เช่น นิทรรศการศิลปกรรม ประติมากรรม เป็นต้น

4.2 ข้อกำหนดพื้นฐาน

4.2.1 มหาวิทยาลัยฯ มีการดำเนินการด้านการทำนุบำรุงศิลปะและวัฒนธรรมที่ส่งเสริมการบูรณาการ ศิลปะและวัฒนธรรมกับวิถีชีวิตประชาคม และเกิดผลสัมฤทธิ์ตามนโยบายและแผนดำเนินการ ด้านทำนุบำรุง ศิลปะและวัฒนธรรมของมหาวิทยาลัยฯ

4.2.2 มหาวิทยาลัยฯ มีการส่งเสริมการจัดกิจกรรมที่นำไปสู่การสร้างสรรค์งานด้านศิลปะและ วัฒนธรรม มีการสนับสนุนงบประมาณ การจัดหาแหล่งทุน เพื่อการดำเนินงานด้านศิลปะและวัฒนธรรมและ จัดทำฐานข้อมูลเพื่อการทำนุบำรุงศิลปะและวัฒนธรรม

4.2.3 มหาวิทยาลัยฯ มีการกำหนดหรือสร้างมาตรฐานด้านศิลปะและวัฒนธรรม และส่งเสริมให้มีการ เผยแพร่ผลงานด้านศิลปะและวัฒนธรรม





มหาวิทยาลัยราชภัฏวชิรเวศน์บุรีรัมย์

คู่มือการปฏิบัติงาน
"การทํานุบำรุงศิลปะและวัฒนธรรม"
วัฒนธรรม

รหัสเอกสาร : *Srivijaya PM 06*
วันที่บังคับใช้ : 19/04/2554
ISSUE : 02
หน้าที่ : 5/9

4.2.4 หน่วยงานมีการแต่งตั้งคณะกรรมการด้านการทำนุศิลปะและวัฒนธรรม และดำเนินการกำหนดวัตถุประสงค์ และจัดทำแผนดำเนินการและโครงการในการทำนุศิลปะและวัฒนธรรมที่ชัดเจนสอดคล้องกับภารกิจของมหาวิทยาลัยฯ

4.2.5 หน่วยงานมีการดำเนินการทางด้านการทำนุบำรุงศิลปะและวัฒนธรรมที่สอดคล้องกับวัตถุประสงค์และแผนดำเนินการของมหาวิทยาลัยฯ และมีการกระทำอย่างต่อเนื่อง

4.2.6 หน่วยงานมีการติดตามและประเมินผลการดำเนินการทำนุบำรุงศิลปะและวัฒนธรรมเป็นประจำทุกปี

4.2.7 หน่วยงานมีการจัดทำแผนเป้าหมายและกิจกรรมต่างๆ เพื่อพัฒนาหน่วยงานและกำหนดให้มีผู้รับผิดชอบในการพัฒนาจุดแข็งสู่ความเป็นเลิศและดำเนินการแก้ไขปรับปรุงจุดอ่อนของหน่วยงาน

5. ขั้นตอนการปฏิบัติงาน

5.1 ระบบและเวลาในการทำนุบำรุงศิลปะและวัฒนธรรม

➢ ขั้นตอนการปฏิบัติงาน

ขั้นตอน	ผู้รับผิดชอบ ดำเนินการ	กิจกรรม ที่ต้องดำเนินการ	คำอธิบาย
1 ระบบและกลไก ในการทำ นุบำรุงศิลปะและ วัฒนธรรม	กองพัฒนาระบบและ นิเทศน์และ หน่วยงาน	1. นโยบายและการดำเนินงาน	<ul style="list-style-type: none"> ➢ กำหนดนโยบายที่ชัดเจนและสามารถปฏิบัติได้ ➢ กำหนดแผนดำเนินการ/ขั้นตอนการดำเนินงานรองรับนโยบายที่มีเป้าหมายชัดเจน ➢ กำหนดกิจกรรม/โครงการที่เป็นประโยชน์สอดคล้องตามแผนดำเนินการ ซึ่งเป็นกิจกรรมที่มีผลกระทบต่อสังคมมีความหลากหลายและดำเนินการอย่างต่อเนื่องเป็นประจำทุกปี
		2. การส่งเสริม	<ul style="list-style-type: none"> ➢ สร้างสรรค์บรรยากาศ เช่น การประดับอาคารด้วยผลงานศิลปะ มีการแต่งสภาพแวดล้อมด้วยงานศิลปะ มีกิจกรรมทางศิลปวัฒนธรรมอย่างต่อเนื่อง และมีการปรับปรุงและพัฒนาบรรยากาศอย่างสม่ำเสมอ ➢ ส่งเสริมงานวิจัยหรืองานสร้างสรรค์ด้านศิลปะและวัฒนธรรม มีการเผยแพร่ระดับองค์กรหรือชุมชนระดับชาติหรือระดับนานาชาติ ➢ จัดอบรม ประชุม เสวนาทางวิชาการในระดับองค์กร ระดับชาติ ระดับนานาชาติหรือระดับนานาชาติ และมีการดำเนินการอย่างต่อเนื่อง

ผู้ดูแลใช้

เอกสาร

CONTROLLED COPY BY



มหาวิทยาลัยศิลปากร วิทยาเขตสุโขทัย

คู่มือการปฏิบัติงาน
"การทําเอกสารศิลปะและ
วัฒนธรรม"

รหัสเอกสาร : *Srivijaya PM 06*
วันที่บังคับใช้ : 19/04/2554
ISSUE : 02
หน้าที่ : 6/9

ขั้นตอน	ผู้รับผิดชอบ ดำเนินการ	กิจกรรม ที่ต้องดำเนินการ	คำอธิบาย
		3 การสนับสนุน	<ul style="list-style-type: none"> ➢ กำหนดงบประมาณดำเนินการด้านศิลปะและวัฒนธรรม ➢ มีการใช้งบประมาณตามที่กำหนดไว้ ➢ ดำเนินการเพื่อจัดหางบประมาณจากแหล่งทุนภายนอก และมีความต่อเนื่องในการได้รับการสนับสนุนจากแหล่งทุนภายในหรือภายนอก ➢ มีฐานข้อมูลด้านศิลปะและวัฒนธรรม มีการเผยแพร่ข้อมูล มีการสำรวจผลการใช้ข้อมูล และมีการปรับปรุงฐานข้อมูลให้ทันสมัย ➢ รณรงค์หรือบูรณาการศิลปะและวัฒนธรรมกับวิถีชีวิตประจำวันในสังคม
		4 การสร้างมาตรฐาน	<ul style="list-style-type: none"> ➢ กำหนดคุณลักษณะมาตรฐานด้านศิลปะและวัฒนธรรม โดยผู้ริเริ่มวาง และมีการเผยแพร่สู่สาธารณะ ได้รับการยอมรับจากสังคม เช่น บุคลากรในมหาวิทยาลัยฯ ได้รับเชิญเป็นวิทยากรหรือผู้ทรงคุณวุฒิในระดับองค์กร ระดับชุมชน ระดับชาติ และระดับนานาชาติ ➢ มีจำนวนผลงานวิจัยหรืองานสร้างสรรค์ด้านศิลปะและวัฒนธรรม โดยมีการเผยแพร่ทั้งในระดับชาติ ระดับภูมิภาค หรือระดับนานาชาติ หรือมีผลงานได้รับรางวัล ได้รับการอ้างอิง
		5 ด้านการเผยแพร่	<ul style="list-style-type: none"> ➢ มีสถานที่เพื่อการเผยแพร่และบริการด้านศิลปะและวัฒนธรรม เช่น เวทีการแสดงและมีการจัดกิจกรรมอย่างต่อเนื่อง ➢ จัดทำสื่อเอกสารเผยแพร่ทางด้านทำนุบำรุงศิลปะและวัฒนธรรมอย่างต่อเนื่อง ➢ มีการบริการวิชาการด้านศิลปะและวัฒนธรรม โดยมีความร่วมมือกับหน่วยงานและองค์กรอื่นมีการสร้างเครือข่าย

เอกสารต้นฉบับ

เอกสารควบคุม
CONTROLLED COPY
BY
DOCUMENT CENTER



มหาวิทยาลัยราชภัฏนครราชสีมา

คู่มือการปฏิบัติงาน
"การทํานาบูรณศิลป์และ
วัฒนธรรม"

รหัสเอกสาร : Srivijaya PM 06
วันที่บังคับใช้ : 19/04/2554
ISSUE : 02
หน้าที่ : 7/9

5.1.1 การวางแผนดำเนินการทํานาบูรณศิลป์และวัฒนธรรม

➢ ขั้นตอนการปฏิบัติงาน

ขั้นตอน	ผู้รับผิดชอบ ดำเนินการ	กิจกรรม ที่ต้องดำเนินการ	คำอธิบาย
การวางแผนและ กำหนดแผนการ ดำเนินการทํานา บูรณศิลป์และ วัฒนธรรม	กองพัฒนา นักศึกษาและ หน่วยงาน	1 วางแผน/กำหนดแผนการ ดำเนินการ	<ul style="list-style-type: none"> ➢ หน่วยงานแต่งตั้งคณะกรรมการด้าน ทํานาบูรณศิลป์และวัฒนธรรม ➢ คณะกรรมการฯ ของหน่วยงานวางแผน และจัดทํานโยบายแผนดำเนินการ งบประมาณและโครงสร้างการบริหาร งานการทํานาบูรณศิลป์และวัฒนธรรม ของหน่วยงาน ➢ มีระบบการคิดบัญชีประเมินผลที่ชัดเจน ➢ มีการประชุมทํานาบูรณศิลป์และ วัฒนธรรมประจำสัปดาห์กำหนดกิจกรรม ที่แต่ละปีจะส่งคําทําเป็นารสนับสนุน และอนุรักษ์ประเพณีวัฒนธรรม

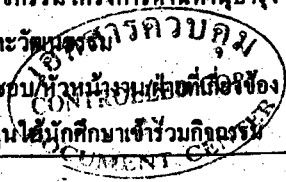
5.1.2 การดำเนินการทํานาบูรณศิลป์และวัฒนธรรมตามแผนที่วางไว้

➢ ขั้นตอนการปฏิบัติงาน

ขั้นตอน	ผู้รับผิดชอบ ดำเนินการ	กิจกรรม ที่ต้องดำเนินการ	คำอธิบาย
การดำเนินการ ทํานาบูรณศิลป์ และวัฒนธรรม ตามแผนที่วางไว้	กองพัฒนา นักศึกษาและ หน่วยงาน	1 ดำเนินงานโครงการทํานาบูรณ ศิลป์และวัฒนธรรม	<ul style="list-style-type: none"> ➢ คณะกรรมการ/หัวหน้างานการทํานา บูรณศิลป์และวัฒนธรรมแจ้งนโยบาย แผนการดำเนินการ โครงสร้างการ บริหาร ไปยังผู้รับผิดชอบของหน่วยงาน ต่างๆ ที่เกี่ยวข้อง ➢ หน่วยงานจัดทำลำดับขั้นตอนการดำเนิน งานโครงการที่ได้รับอนุมัติ ➢ ผู้รับผิดชอบงานด้านการทํานาบูรณ ศิลป์และวัฒนธรรม/ คณะกรรมการ ดำเนินกิจกรรมโครงการด้านทํานาบูรณ ศิลป์และวัฒนธรรม ➢ ผู้รับผิดชอบ/หัวหน้างานที่เกี่ยวข้อง สนับสนุนให้นักศึกษาเข้าร่วมกิจกรรม

ละ
ก
น
ร
า
ร
ม
ละ
พ
ร
ช
น
ป
น
ก
ร
ค
ก
น
น
อ
น
ม
ี
ร
จ
ร
ม
ก
ร
ร
ม
ก
ร

1011
1012





มหาวิทยาลัยราชภัฏสกลนคร

คู่มือการปฏิบัติงาน

"การทํานุบำรุงศิลปะและวัฒนธรรม"

รหัสเอกสาร : Srivijaya PM 06

วันที่บังคับใช้ : 19/04/2554

ISSUE : 02

หน้าที่ : 8/9

ขั้นตอน	ผู้รับผิดชอบ ดำเนินการ	กิจกรรม ที่ต้องดำเนินการ	คำอธิบาย
			ในการอนุรักษ์ศิลปและวัฒนธรรม ➢ ผู้รับผิดชอบ/หัวหน้างาน/ฝ่ายที่เกี่ยวข้อง จัดทำประเมินผลโครงการ / กิจกรรมใน การอนุรักษ์และเสริมสร้างเอกลักษณ์ ศิลปและวัฒนธรรม (Srivijaya FM 06-01)


5.1.3 การประเมินผลการทํานุบำรุงศิลปะและวัฒนธรรม

➢ ขั้นตอนการปฏิบัติงาน

ขั้นตอน	ผู้รับผิดชอบ ดำเนินการ	กิจกรรม ที่ต้องดำเนินการ	คำอธิบาย
4 การประเมินผล การดำเนินงาน ทํานุบำรุงศิลปะ และวัฒนธรรม	กองพัฒนา นักศึกษาและ หน่วยงาน	1 ประเมินผลการดำเนินงาน โครงการอนุรักษ์ศิลปและ วัฒนธรรม	➢ ผู้รับผิดชอบ/หัวหน้างาน/ฝ่ายที่เกี่ยวข้อง จัดทำประเมินผลการดำเนินงานโครงการ / กิจกรรม (Srivijaya FM 06-02) ➢ จัดทำสรุปจำนวนนักศึกษาที่เข้าร่วม โครงการ/กิจกรรมแต่ละโครงการ/ กิจกรรม ➢ จำนวนนักศึกษาทั้งหมด ➢ ประเมินผล โครงการ/กิจกรรมทุก โครงการ/กิจกรรม ➢ สรุปค่าใช้จ่ายและมูลค่าที่ใช้ในแต่ละ โครงการ/กิจกรรม ➢ หน่วยงานจัดทำระบบฐานข้อมูลสาร สนเทศที่เกี่ยวข้องกับการทํานุบำรุงศิลปะ และวัฒนธรรมและดำเนินการเผยแพร่ผล การดำเนินงานโครงการ/กิจกรรม ➢ ผู้รับผิดชอบ/หัวหน้างาน/ฝ่ายที่เกี่ยวข้อง จัดทำแบบสรุปผลโครงการประจำปีด้านการ ทํานุบำรุงศิลปะและวัฒนธรรม (Srivijaya FM 06-03) เสนอต่อมหาวิทยาลัยฯ และราย งานผลให้บุคลากรหรือผู้ที่เกี่ยวข้องรับ ทราบ

เอกสารจัดเก็บ

CONTROLLED COPY BY DOCUMENT CENTER

 มหาวิทยาลัยราชภัฏนครราชสีมา	คู่มือการปฏิบัติงาน	รหัสเอกสาร : Srivijaya PM 06
	"การทํางานวิจัยและ พัฒนาระบบ"	วันที่บังคับใช้ : 19/04/2554
		ISSUE : 02
		หน้าที่ : 9/9

ขั้นตอน	ผู้รับผิดชอบ ดำเนินการ	กิจกรรม ที่ต้องดำเนินการ	คำอธิบาย
			➢ คณะกรรมการผู้รับผิดชอบงานด้าน ทำนุบำรุงศิลปและวัฒนธรรมเก็บ รวบรวมผลการดำเนินการเพื่อรวบรวม รวมความคิดเห็นและนำมาเป็นแนว ทางเพื่อการปรับปรุงการดำเนินงานใน ปีต่อไป

6. เอกสารแนบ

1. แบบประเมินผล โครงการ
2. แบบรายงานผลการดำเนินโครงการ
3. แบบสรุปผลโครงการประจำปี

Srivijaya FM 06-01

Srivijaya FM 06-02

Srivijaya FM 06-03

7. เอกสารจัดเก็บ

ชื่อเอกสาร	รหัสเอกสาร	ผู้เก็บเอกสาร	ระยะเวลาที่เก็บ
1. แบบประเมินผลโครงการ	Srivijaya FM 06-01	หัวหน้างานการทำนุบำรุงฯ	3 ปี
2. แบบรายงานผลการดำเนินโครงการ	Srivijaya FM 06-02	หัวหน้างานการทำนุบำรุงฯ	3 ปี
3. แบบสรุปผลโครงการประจำปี	Srivijaya FM 06-03	หัวหน้างานการทำนุบำรุงฯ	3 ปี





แบบประเมินผลการทำางโครงการ

วันที่.....เดือน.....พ.ศ.

แบบสอบถามนี้มีวัตถุประสงค์เพื่อสำรวจความคิดเห็นเกี่ยวกับโครงการอนุรักษ์ศิลปวัฒนธรรม เพื่อใช้เป็นข้อมูลในการ
จัดกิจกรรมครั้งต่อไป

1. ข้อมูลทั่วไป

1.1. เพศ

ชาย

หญิง

1.2. อายุ.....ปี

1.3. ระดับการศึกษา

ประถมศึกษา

มัธยมศึกษา / มัธยม

อนุปริญาโท

ปริญญาตรี

ปริญญาโท

อื่นๆระบุ.....

1.4. สถานภาพ

ข้าราชการ / พนักงานรัฐวิสาหกิจ

พนักงานบริษัทเอกชน

ตรีเรียน/นักศึกษา

บุคลากรของ มหาวิทยาลัย

ประชากรทั่วไป

อื่นๆ ระบุ.....

2. ความพึงพอใจต่อการดำเนินงาน

เนื้อหาและกิจกรรม	ระดับความพึงพอใจ				
	ดีมาก (5)	มาก (4)	ปานกลาง (3)	พอใช้ (2)	ปรับปรุง (1)
1. การดำเนินการจัดโครงการในครั้งนี้					
- สถานที่					
- ระยะเวลา					
- รูปแบบกิจกรรม					
- การประชาสัมพันธ์การจัดโครงการ					
2. ผลที่ได้รับจากการดำเนินโครงการ					
- มีความเข้าใจในเรื่องศิลปวัฒนธรรม					
- มีความตระหนักในเรื่องศิลปวัฒนธรรม					
- มีความภาคภูมิใจในศิลปวัฒนธรรม					

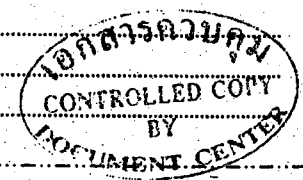
3. ปัญหาและข้อเสนอแนะจากการจัดกิจกรรม

.....

.....

.....

.....



๒๕



แบบรายงานผลการดำเนินงานโครงการ

รหัสโครงการ.....

ระดับงบประมาณ พ.ศ.



1. ชื่อโครงการ.....

2. ผู้รับผิดชอบโครงการ.....

3. ความสอดคล้องกับนโยบายสภามหาวิทยาลัยเทคโนโลยีราชมงคลศรีวิชัย

- นโยบายด้านการพัฒนาคุณภาพการเรียนการสอน
- นโยบายด้านพัฒนาคุณภาพนักศึกษา
- นโยบายด้านพัฒนานวัตกรรม
- นโยบายด้านพัฒนางานวิจัย สิ่งประดิษฐ์ และนวัตกรรม และบริการชุมชน
- นโยบายด้านพัฒนาการทำนุบำรุงศิลปวัฒนธรรม และอนุรักษ์สิ่งแวดล้อม
- นโยบายด้านพัฒนาการบริหารจัดการและการประกันคุณภาพ

4. มาตรฐานพันธกิจ

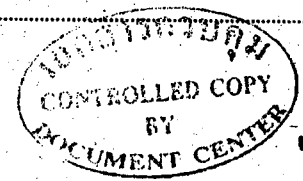
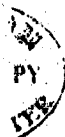
- ผลผลิตบัณฑิต
- งานวิจัย สิ่งประดิษฐ์ และนวัตกรรม
- บริการวิชาการแก่สังคม
- ทำนุบำรุงศิลปวัฒนธรรมและสิ่งแวดล้อม

5. วัน / เดือน / ปี ที่ดำเนินการ

6. สถานที่ดำเนินการ

7. วัตถุประสงค์ของโครงการ

- 7.1.....
- 7.2.....
- 7.3.....
- 7.4.....





8. ผลการดำเนินงาน

8.1. ผลผลิต (Output) ที่ได้

.....
.....

8.2. ผลลัพธ์ (Outcome) ที่ได้

.....
.....

9. ประเภทงบประมาณหมวดรายจ่าย

- งบประมาณแผ่นดิน จำนวนที่ได้รับ.....บาท ใช้จริง.....บาท
หมวดรายจ่าย งบเงินอุดหนุน งบรายจ่ายอื่น งบดำเนินงาน
- งบประมาณแผ่นดิน จำนวนที่ได้รับ.....บาท ใช้จริง.....บาท
หมวดรายจ่าย งบเงินอุดหนุน งบรายจ่ายอื่น งบดำเนินงาน
- เงินนอกงบประมาณ ระบุแหล่งที่มา.....
จำนวนเงินที่ได้รับ.....บาท ใช้จริง.....บาท

10. ผู้เข้าร่วมโครงการ

- เป้าหมายผู้เข้าร่วมโครงการ.....คน
- ผลการดำเนินงาน
 - คณะอาจารย์.....คน
 - บุคลากร.....คน
 - ผู้ศึกษา.....คน
 - ศึกษานิเทศก์.....คน
 - วิทยากร.....คน
 - อื่นๆ ระบุ.....คน

เอกสารต้นฉบับ

11. ผลการประเมินผลโครงการ

- 11.1 จำนวนผู้ตอบแบบสอบถาม ทั้งหมด.....คน คิดเป็นร้อยละ.....ของผู้เข้าร่วมโครงการ
เพศชาย จำนวน.....คน เพศหญิง จำนวน.....คน

11.2 ผลการประเมินโครงการ

ลำดับ	หัวข้อการประเมิน	จำนวนผู้แสดงความคิดเห็น (คน)				
		มากที่สุด	มาก	ปานกลาง	น้อย	น้อยที่สุด
1						
2						
3						
4						
5						
	รวม					
	ร้อยละ					

เอกสารควบคุม
CONTROLLED COPY
BY
DOCUMENT CENTER



- จำนวนผู้ตอบในระดับมากที่สุด คน	คิดเป็นร้อยละ.....	ของผู้ทำแบบประเมินทั้งหมด
- จำนวนผู้ตอบในระดับมาก คน	คิดเป็นร้อยละ.....	ของผู้ทำแบบประเมินทั้งหมด
- จำนวนผู้ตอบในระดับปานกลาง คน	คิดเป็นร้อยละ.....	ของผู้ทำแบบประเมินทั้งหมด
- จำนวนผู้ตอบในระดับน้อย คน	คิดเป็นร้อยละ.....	ของผู้ทำแบบประเมินทั้งหมด
- จำนวนผู้ตอบในระดับน้อยที่สุด คน	คิดเป็นร้อยละ.....	ของผู้ทำแบบประเมินทั้งหมด

12. สรุปข้อเสนอแนะของผู้ตอบแบบสอบถาม

- 12.1.....
- 12.2.....
- 12.3.....

13. จุดอ่อน / ปัญหา อุปสรรค ของโครงการ

.....

.....

.....

14. วิธีการแก้ไขจุดอ่อน / ปัญหา อุปสรรค ของโครงการ

.....

.....

.....

เอกสารต้นฉบับ

ภาคผนวก

- 1. ภาพประกอบการจัดโครงการ/กิจกรรม
- 2. หนังสือขออนุมัติโครงการ
- 3. รายละเอียดโครงการ
- 4. กำหนดการหรือตารางการดำเนินการ
- 5. รายงานการประชุมสรุปผลโครงการ
- 6. คำสั่งแต่งตั้งคณะกรรมการ/รายชื่อคณะกรรมการดำเนินงาน (ถ้ามี)

31
PY
199

